



*Faculty of Business Administration*  
*Rajamangala University of Technology Thanyaburi (RMUTT)*  
คณะบริหารธุรกิจ มหาวิทยาลัยเทคโนโลยีราชมงคลธัญบุรี

FACULTY OF BUSINESS ADMINISTRATION

แผนปฏิบัติการ ประจำปีงบประมาณ 2557  
คณะบริหารธุรกิจ มหาวิทยาลัยเทคโนโลยีราชมงคลธัญบุรี

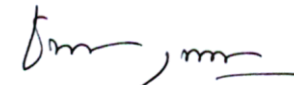
คณะบริหารธุรกิจ  
Faculty of Business Administration

## คำนำ

คณะบริหารธุรกิจ ได้จัดทำแผนปฏิบัติราชการ ประจำปีงบประมาณ พ.ศ. 2557 คณะบริหารธุรกิจ มหาวิทยาลัยเทคโนโลยีราชมงคลธัญบุรี โดยนำกรอบในการดำเนินการพัฒนาและบริหารจัดการงานตามภารกิจของมหาวิทยาลัยให้บรรลุผล ซึ่งมหาวิทยาลัยได้ดำเนินการเชื่อมโยงมาจาก นโยบายการพัฒนา มทร.ธัญบุรี ของสภามหาวิทยาลัย ตามมติสภามหาวิทยาลัยเทคโนโลยีราชมงคลธัญบุรี วันพฤหัสบดีที่ 20 ตุลาคม 2554 นโยบายแผนการบริหารจัดการและแผนพัฒนา มหาวิทยาลัยเทคโนโลยีราชมงคลธัญบุรี ปีงบประมาณ พ.ศ.2557-2560 แผนพัฒนาเชิงยุทธศาสตร์วาระเร่งด่วน มทร.ธัญบุรี พ.ศ.2557-2560 และแผนปฏิบัติราชการ 4 ปี มทร.ธัญบุรี พ.ศ.2557-2560 ที่กำหนดไว้ไปสู่การปฏิบัติในรูปแบบของการจัดทำแผนปฏิบัติราชการประจำปี พ.ศ.2557 โดยนำประเด็นยุทธศาสตร์และแผนงานโครงการที่ผ่านความเห็นชอบและได้รับการจัดสรรงบประมาณมาแจกแจงรายละเอียด เกี่ยวกับตัวชี้วัดผลงาน ค่าเป้าหมาย แนวทางการปฏิบัติงานกรอบเวลาในการดำเนินงาน หน่วยงานหลักที่รับผิดชอบ และงบประมาณที่ใช้ในการดำเนินงาน

สาระสำคัญของแผนปฏิบัติราชการประจำปี พ.ศ.2557 คณะบริหารธุรกิจ ประกอบด้วยประเด็นสำคัญ 4 ส่วน คือ ส่วนที่ 1 บทนำ ส่วนที่ 2 การวิเคราะห์สถานการณ์ (SWOT Analysis) ส่วนที่ 3 แผนปฏิบัติราชการประจำปี พ.ศ.2557 คณะบริหารธุรกิจ ส่วนที่ 4 ภาคผนวก

คณะบริหารธุรกิจมีความมุ่งมั่นที่จะใช้แผนปฏิบัติราชการ ประจำปีงบประมาณ พ.ศ. 2557 คณะบริหารธุรกิจ มหาวิทยาลัยเทคโนโลยีราชมงคลธัญบุรี เป็นเครื่องมือในการพัฒนาคณะฯ ให้บรรลุถึงซึ่งวิสัยทัศน์ที่พึงปรารถนาร่วมกันต่อไป



(รองศาสตราจารย์ ดร.ชงกรณ์ กุณฺทลบุตร)

คณบดีคณะบริหารธุรกิจ

# สารบัญ

	หน้า
บทสรุปผู้บริหาร	
1 บทนำ	1
1.1 ปรัชญาการจัดการศึกษา	2
1.2 ปณิธาน (Determination)	2
1.3 ค่านิยมองค์กร (Core values)	2
1.4 วัฒนธรรมองค์กร (Corporate Culture)	2
1.5 มุ่งสู่การเป็น “SMART” University ในเชิงบริหาร	3
1.6 อัตลักษณ์ (Identity)	3
1.7 เอกลักษณ์ (Uniqueness)	3
1.8 คุณลักษณะบัณฑิตที่พึงประสงค์คณะบริหารธุรกิจ มหาวิทยาลัยเทคโนโลยีราชมงคลธัญบุรี	
2 การวิเคราะห์สถานการณ์ (SWOT Analysis)	5
3 แผนปฏิบัติการ ประจำปีงบประมาณ พ.ศ. 2557 คณะบริหารธุรกิจ มหาวิทยาลัยเทคโนโลยีราชมงคลธัญบุรี	10
3.1 วิสัยทัศน์ (Vision)	11
3.2 พันธกิจ (Mission)	11
3.3 ประเด็นยุทธศาสตร์ (Strategic Issue)	12
3.4 เป้าประสงค์ (Goal)	12
3.5 กลยุทธ์หน่วยงาน (Strategies)	12
3.6 กลยุทธ์/มาตรการ	13
3.7 สรุปตัวชี้วัดภารกิจเร่งด่วน	18
3.8 สรุปตัวชี้วัดภารกิจปกติ	23

## สารบัญ (ต่อ)

	หน้า
3.9 สรุปตัวชี้วัดภารกิจปกติ ตาม พรบ. งบประมาณรายจ่ายประจำปี 2557	26
3.10 สรุปตัวชี้วัดพื้นฐานของโครงการที่จะดำเนินการในปีงบประมาณ พ.ศ. 2557	31
3.11 สรุปงบประมาณรายจ่ายประจำปีงบประมาณ พ.ศ. 2557 จำแนกตามผลผลิต/โครงการ งบรายจ่าย	32
3.12 แผนการปฏิบัติงานและการใช้จ่ายงบประมาณ ประจำปีงบประมาณ พ.ศ. 2557	33
<b>4 ภาคผนวก</b>	
กรอบแนวทางการติดตามประเมินผลการดำเนินงาน ตามนโยบาย แผนกลยุทธ์ และแผนปฏิบัติการ ประจำปีงบประมาณ พ.ศ.2556 คณะบริหารธุรกิจ มหาวิทยาลัยเทคโนโลยีราชมงคลธัญบุรี	83

## สารบัญตาราง

ตารางที่		หน้า
2.1	การวิเคราะห์สถานการณ์จากปัจจัยภายใน	6
2.2	การวิเคราะห์สถานการณ์จากปัจจัยภายนอก	9



## บทสรุปสำหรับผู้บริหาร

แผนปฏิบัติการประจำปี พ.ศ. 2557 คณะบริหารธุรกิจ มหาวิทยาลัยเทคโนโลยีราชมงคลธัญบุรี ฉบับนี้ จัดทำขึ้นเพื่อให้เป็นกรอบในการกำหนดทิศทางการพัฒนาคณะบริหารธุรกิจ มหาวิทยาลัยเทคโนโลยีราชมงคลธัญบุรี ให้เป็นคณะชั้นนำที่มีอัตลักษณ์ มีคุณภาพมาตรฐาน เป็นที่ยอมรับของสังคม โดยได้กำหนดวิสัยทัศน์ไว้ คือ “ผู้นำด้านการศึกษาด้านบริหารธุรกิจระดับสากล”

การจัดทำแผนปฏิบัติการประจำปี พ.ศ. 2557 คณะบริหารธุรกิจ มหาวิทยาลัยเทคโนโลยีราชมงคลธัญบุรี จัดทำขึ้นบนพื้นฐานหลักการที่สอดคล้องกับแผนปฏิบัติการ 4 ปี พ.ศ. 2557-2560 ของคณะบริหารธุรกิจ และสอดคล้องกับแผนปฏิบัติการประจำปี 2557 และแผนปฏิบัติการ 4 ปี พ.ศ. 2557-2560 ของมหาวิทยาลัยเทคโนโลยีราชมงคลธัญบุรี ตามรัฐธรรมนูญแห่งราชอาณาจักรไทย พุทธศักราช 2550 มาตรา 75 และมาตรา 76 และพระราชกฤษฎีกาว่าด้วยหลักเกณฑ์และวิธีการบริหารกิจการบ้านเมืองที่ดี พ.ศ. 2546 มาตราที่ 13 14 16 และ 17 ซึ่งบัญญัติให้ราชการจะต้องจัดทำแผนปฏิบัติการ 4 ปี และแผนปฏิบัติการประจำปีให้สอดคล้องกับแผนบริหารราชการแผ่นดิน มหาวิทยาลัยเทคโนโลยีราชมงคลธัญบุรี ซึ่งเป็นส่วนราชการในส่วนสังกัดกระทรวงศึกษาธิการ จึงได้จัดทำแผนปฏิบัติการประจำปี พ.ศ. 2557 ขึ้นภายใต้ วิสัยทัศน์ นโยบายแผนการบริหารจัดการและแผนพัฒนามหาวิทยาลัยเทคโนโลยีราชมงคลธัญบุรี ปีงบประมาณ พ.ศ.2557-2560 ซึ่งอธิการบดี รศ.ดร. ประเสริฐ ปิ่นปฐมรัฐ นำเสนอในการประชุมสภามหาวิทยาลัย เพื่อประกอบการสรรหาอธิการบดี ในการประชุมสภามหาวิทยาลัย ครั้งที่ 6/2556 เมื่อวันที่ 20 มิถุนายน 2556 และแผนพัฒนาเชิงยุทธศาสตร์วาระเร่งด่วน มหาวิทยาลัยเทคโนโลยีราชมงคลธัญบุรี พ.ศ.2557-2560 และแผนปฏิบัติการ 4 ปี พ.ศ.2557-2560 ประกอบกับข้อมูลผลการประเมินคุณภาพภายในและภายนอกมหาวิทยาลัย รวมทั้งระดมความคิดเห็นภาคส่วนต่างๆ ของมหาวิทยาลัยเทคโนโลยีราชมงคลธัญบุรี

สาระสำคัญของแผนปฏิบัติการ ประจำปีงบประมาณ พ.ศ. 2557 คณะบริหารธุรกิจ มหาวิทยาลัยเทคโนโลยีราชมงคลธัญบุรี นั้นประกอบไปด้วย วิสัยทัศน์ พันธกิจ ประเด็นยุทธศาสตร์ 6 ประเด็นยุทธศาสตร์ 6 เป้าประสงค์ 9 กลยุทธ์ 40 กลวิธี ซึ่งในแต่ละประเด็นยุทธศาสตร์จะมีความเชื่อมโยง/สอดคล้องกับแผนปฏิบัติการประจำปี พ.ศ. 2557 ของมหาวิทยาลัยเทคโนโลยี ราชมงคลธัญบุรี และแผนบริหารราชการแผ่นดิน

# 1. บทนำ



## 1.1 ปรัชญาการจัดการศึกษา (Philosophy)

จัดการศึกษา พัฒนากำลังคน พัฒนาสังคมและเศรษฐกิจของประเทศ บนพื้นฐานของคุณธรรม

## 1.2 ปณิธาน (Determination)

มุ่งมั่นพัฒนาการศึกษาทางด้านบริหารธุรกิจ ที่มีคุณภาพระดับสากลด้วยการพัฒนาอย่างต่อเนื่อง

## 1.3 ค่านิยมองค์กร (Core values)

มุ่งประโยชน์ส่วนรวม พัฒนาอย่างต่อเนื่อง

## 1.4 วัฒนธรรมองค์กร (Corporate Culture)

- ♦ วัฒนธรรมมุ่งผลงาน (Result Based Culture)
- ♦ วัฒนธรรมทีมงาน (Team Culture)
- ♦ วัฒนธรรมสมรรถนะ (Competency Culture)
- ♦ วัฒนธรรมมุ่งเรียนรู้และปรับตัว (Learning & Adaptive Culture)

## 1.5 มุ่งสู่การเป็น “ SMART” University ในเชิงบริหาร

- SMART = เก่ง ฉลาด ปราดเปรื่อง คล่องแคล่ว นำสมัย
- S – Strong = แข็งแกร่งด้านบัณฑิตนักปฏิบัติ วิชาการและเทคโนโลยี
- M – Modern = ทันสมัยด้านเทคโนโลยีและแข่งขันได้ในระดับสากล
- A – Agile = คล่องแคล่ว ปราดเปรี้ยว ว่องไว จี๊วแต่แจ๊ว
- R – Reform = ปฏิรูประดับกระบวนการทำงานให้มีประสิทธิภาพ  
ตอบสนองความต้องการของผู้รับบริการ
- T – Trust = ได้รับความเชื่อถือ เชื่อมั่นของผู้มีส่วนเกี่ยวข้องและสาธารณชน

## 1.6 อัตลักษณ์ (Identity)

“บัณฑิตนักปฏิบัติมืออาชีพ”

## 1.7 เอกลักษณ์ (Uniqueness)

“คณะนักปฏิบัติมืออาชีพด้านบริหารธุรกิจระดับสากล”

## 1.8 คุณลักษณะบัณฑิตที่พึงประสงค์คณะบริหารธุรกิจ มหาวิทยาลัยเทคโนโลยีราชมงคลธัญบุรี

คณะบริหารธุรกิจ มหาวิทยาลัยเทคโนโลยีราชมงคลธัญบุรี มุ่งผลิตบัณฑิตนักปฏิบัติมืออาชีพ (Hands-on) ที่มีความรู้ ทักษะวิชาชีพ ทักษะสังคม (Soft skills) และประสบการณ์ในการทำงานจริง โดยการร่วมมือกับสถานประกอบการ บนพื้นฐานของการพัฒนาอาจารย์ หลักสูตร การบริหารหลักสูตรและห้องปฏิบัติการ

**บัณฑิตนักปฏิบัติ** หมายถึง บัณฑิตที่มีสมรรถนะตามสาขาวิชาชีพ คิดเป็น ทำเป็น สร้างเป็น แก้ปัญหาเป็น สื่อสารเป็น ตรงตามความต้องการของสถานประกอบการ

**ความรู้** หมายถึง ศาสตร์ด้านต่างๆ ที่สอนอยู่ในสาขาวิชานั้นๆ โดยสอนหลักการที่สำคัญ (Principle) ของศาสตร์นั้นๆ และการประยุกต์ใช้งานในชั้นสูง ซึ่งอยู่ในความรับผิดชอบของอาจารย์ผู้สอนที่ผ่านการอบรมแนวทางการผลิตบัณฑิตนักปฏิบัติในลักษณะบูรณาการองค์ความรู้มาแล้ว

**ทักษะวิชาชีพ** หมายถึง การฝึกปฏิบัติทักษะทางวิชาชีพพื้นฐานและชั้นสูงให้สอดคล้องกับสมรรถนะสาขาวิชาชีพ ที่สถานประกอบการต้องการ

**ทักษะทางสังคม (Soft skills)** หมายถึง ทักษะที่เติมเต็มบัณฑิตนักปฏิบัติ นอกเหนือจากศาสตร์เฉพาะสาขาที่ศึกษาในชั้นเรียน โดยสามารถพัฒนาทักษะเหล่านี้นอกชั้นเรียนด้วยความร่วมมือของหน่วยงานต่างๆ ใน มทร. ธัญบุรีโดยเน้นทักษะทางสังคมที่สำคัญจำนวน 8 ด้าน ดังนี้

1. ภาษาต่างประเทศ
2. การสื่อสารและสารสนเทศ (Communication and IT)
3. การทำงานเป็นทีม (Teamwork)
4. ใฝ่เรียน ใฝ่รู้ (Learn how to learn)
5. คิดวิเคราะห์ หรือกระบวนการคิดและการแก้ปัญหาอย่างเป็นระบบ

6. นิสัยอุตสาหกรรม
7. ความมีระเบียบวินัยและรักองค์กร
8. จิตสาธารณะ

**ประสบการณ์ในการทำงานจริง** หมายถึง การฝึกงาน สหกิจศึกษา การทำงานจริง การแก้ไขโจทย์ในสถานประกอบการ การบริการวิชาการแก่สังคม ที่มุ่งเน้นให้นักศึกษามีประสบการณ์จริงในการแก้ปัญหาโดยใช้ความรู้ ในสาขาวิชาชีพตัวเองและทักษะสังคมเข้าช่วย และการเรียนรู้วัฒนธรรมองค์กรของสถานประกอบการ

## 2. การวิเคราะห์สถานการณ์ (SWOT Analysis)

## 2.1 การวิเคราะห์สถานการณ์ (SWOT Analysis)

การวิเคราะห์สถานการณ์ (SWOT Analysis) เป็นการวิเคราะห์สภาวะแวดล้อมภายในและภายนอกที่ส่งผลกระทบต่อการทำงานของคณะบริหารธุรกิจ มหาวิทยาลัยเทคโนโลยีราชมงคลธัญบุรี โดยแบ่งการวิเคราะห์เป็นดังนี้

### ตารางที่ 2.1 การวิเคราะห์สถานการณ์จากปัจจัยภายใน

เป็นการบ่งบอกถึงจุดแข็ง (Strength) และจุดอ่อน (Weakness) ของการดำเนินงานของคณะบริหารธุรกิจ บริหารธุรกิจ มหาวิทยาลัยเทคโนโลยีราชมงคลธัญบุรี

องค์ประกอบ	จุดแข็ง (Strength)	จุดอ่อน (Weakness)
ด้านบุคลากร	<ol style="list-style-type: none"> <li>บุคลากรสายวิชาการได้รับการพัฒนาศึกษาต่อในระดับปริญญาเอกทั้งในและต่างประเทศ</li> <li>บุคลากรได้รับการพัฒนาด้านภาษาอังกฤษในต่างประเทศ</li> <li>บุคลากรได้รับการพัฒนาทั้งในด้านการจัดการเรียนการสอน การวิจัยอย่างต่อเนื่อง</li> <li>บุคลากรมีความรู้ความสามารถในสาขาวิชาชีพอย่างดี มีประสบการณ์ในวิชาชีพ</li> </ol>	<ol style="list-style-type: none"> <li>บุคลากรสายวิชาการบางส่วนใช้เวลาปฏิบัติงานธุรการ ทำให้มีเวลาด้านการวิจัยน้อย</li> <li>ขาดอัตรากำลังของบุคลากรสายวิชาการที่เชี่ยวชาญในบางสาขาวิชา</li> <li>ขาดอัตรากำลังของบุคลากรสายสนับสนุน เพื่อทำงานในตำแหน่งหัวหน้าแผนกต่าง ๆ</li> <li>สัดส่วนอาจารย์ที่มีคุณวุฒิปริญญาเอกมีน้อย</li> <li>ขาดอาจารย์ประจำชาวต่างชาติ</li> </ol>
ด้านวิชาการ	<p><b>2.1 ความแข็งแกร่งด้านวิชาการ</b> คณะฯ มีสาขาวิชาหลากหลาย ประกอบด้วย</p> <p><u>ระดับปริญญาตรี</u> -หลักสูตรภาษาไทย ได้แก่ การตลาด การจัดการ การบัญชี การเงิน เศรษฐศาสตร์ การบริหารธุรกิจระหว่างประเทศ ระบบสารสนเทศ</p> <p>-หลักสูตรนานาชาติ ได้แก่ การตลาด ภาษาอังกฤษธุรกิจ การบริหารธุรกิจระหว่างประเทศ และระบบสารสนเทศ</p> <p><u>ระดับปริญญาโท</u> ได้แก่ การตลาด การจัดการทั่วไป การบริหารธุรกิจระหว่างประเทศ การบัญชี ระบบสารสนเทศ และการจัดการวิศวกรรมธุรกิจ</p> <p><u>ระดับปริญญาเอก</u> บริหารธุรกิจปรัชญาดุษฎีบัณฑิต</p>	หลักสูตรนานาชาติและนักศึกษาต่างชาติยังมีน้อย

องค์ประกอบ	จุดแข็ง (Strength)	จุดอ่อน (Weakness)
	<p><b>2.2 เน้นการผลิตบัณฑิตนักปฏิบัติ</b></p> <ul style="list-style-type: none"> <li>- หลักสูตรเปิดโอกาสให้นักศึกษาฝึกงานทั้งใน/ต่างประเทศ</li> <li>- มีระบบสหกิจศึกษาทำให้นักศึกษามีโอกาสได้ฝึกปฏิบัติงานในสถานประกอบการจริง</li> </ul> <p><b>2.3 มีหลักสูตรเทียบโอน</b></p> <p>เป็นคณะที่จัดการเรียนการสอนเพื่อรองรับแก่ผู้ที่สนใจศึกษาเพิ่มเติม หรือ ต่อเนื่องจากระดับการศึกษาเดิม</p> <p><b>2.4 คุณวุฒิคณาจารย์</b></p> <p>คณาจารย์มีคุณวุฒิและตำแหน่งทางวิชาการ ในแต่ละสาขาวิชาตามตามหลักสูตรการเรียนการสอน</p> <p><b>2.5 มีหลักสูตรนานาชาติ</b></p> <p>เป็นคณะแรกของมหาวิทยาลัยเทคโนโลยีราชมงคลธัญบุรีที่จัดการเรียนการสอนเป็นหลักสูตรนานาชาติ และมีแนวโน้มที่จำนวนนักศึกษาต่างชาติมาศึกษาเพิ่มขึ้น</p> <p><b>2.6 มีความร่วมมือกับต่างประเทศ</b></p> <p>คณะบริหารธุรกิจมีการทำความร่วมมือกับมหาวิทยาลัยในต่างประเทศมานานพอสมควร โดยลักษณะความร่วมมือเป็นการแลกเปลี่ยนความรู้ระหว่างคณาจารย์ของแต่ละประเทศ และการแลกเปลี่ยนนักศึกษาต่างชาติ</p>	
ด้านนักศึกษา	<ol style="list-style-type: none"> <li>1. เน้นการผลิตบัณฑิตนักปฏิบัติ ด้วยกระบวนการเรียนการสอนที่บูรณาการการเรียนรู้ออกสู่การทำงาน (Work-Intergraded Learning-WIL) ทำให้นักศึกษามีโอกาสได้ฝึกปฏิบัติงานจริง</li> <li>2. บัณฑิตมีงานทำสูงกว่าเป้าหมายที่กำหนดไว้ และผู้ประกอบการมีความพึงพอใจในการทำงานของบัณฑิต</li> </ol>	<ol style="list-style-type: none"> <li>1. บัณฑิตยังมีทักษะด้านภาษาต่างประเทศไม่เพียงพอ</li> <li>2. บัณฑิตยังขาดภาวะการณเป็นผู้นำ ทักษะการคิดวิเคราะห์ และโดยเฉลี่ยมีความสามารถด้านภาษาอังกฤษยังไม่ดีพอ</li> </ol>
ด้านการวิจัย	มีการจัดสรรงบประมาณรายได้ของคณะฯ เพื่อสนับสนุนการทำงานวิจัยอย่างเพียงพอ	<ol style="list-style-type: none"> <li>1. อาจารย์ มีผลงานวิจัยน้อย</li> <li>2.. ความสามารถในการหาทุนวิจัยจากภายนอกค่อนข้างน้อย</li> <li>3. มีผลงานวิจัยตีพิมพ์ในระดับชาติและนานาชาติน้อย</li> <li>4. ยังไม่มีการนำงานวิจัยไปใช้ประโยชน์กับหน่วยงานภายนอก</li> </ol>

องค์ประกอบ	จุดแข็ง (Strength)	จุดอ่อน (Weakness)
ด้านบริการวิชาการ	<ol style="list-style-type: none"> <li>1. มีคณาจารย์ที่มีความรู้ความสามารถในการให้บริการวิชาการในเชิงธุรกิจ</li> <li>2. มีการจัดสรรงบประมาณรายได้ของคณะฯ เพื่อให้แต่ละสาขาวิชาจัดโครงการบริการวิชาการอย่างต่อเนื่อง</li> </ol>	<ol style="list-style-type: none"> <li>1. เวลาที่จะให้บริการวิชาการแก่ชุมชน มีไม่มาก เนื่องจากภาระงานสอนค่อนข้างจะมาก</li> <li>2. รูปแบบการบริการวิชาการจะมีประสิทธิภาพคือต้องไปในแหล่งชุมชน แต่ด้วยภารกิจของอาจารย์ที่จะเป็นวิทยากรก็ไม่สะดวกที่จะปฏิบัติเช่นนั้น</li> <li>3. บริการวิชาการยังไม่สอดคล้องกับความต้องการของชุมชน</li> <li>4. ขาดการติดตามผลอย่างต่อเนื่อง</li> <li>5. ขาดการบูรณาการบริการวิชาการกับงานวิจัย</li> </ol>
ด้านศิลปวัฒนธรรม	<ol style="list-style-type: none"> <li>1. มีการจัดกิจกรรมที่ส่งเสริมค่านิยมที่ดีงาม อาทิเช่น การประกวดการแต่งกายถูกระเบียบและประกวดมารยาทดี ฯลฯ</li> <li>2. มีการจัดกิจกรรมสืบสาน และสร้างสรรค์วัฒนธรรม ประเพณีและภูมิปัญญาไทย อาทิเช่น การจัดโครงการอบรมจริยธรรม</li> <li>3. มีการจัดกิจกรรมเพื่อส่งเสริมให้มีจิตสาธารณะ</li> </ol>	<ol style="list-style-type: none"> <li>1. ความร่วมมือจากนักศึกษาและอาจารย์ มีน้อย</li> <li>2. ไม่มีการบูรณาการกับการจัดการเรียนการสอนทุกหลักสูตร และจัดกิจกรรมอย่างเป็นรูปธรรม</li> </ol>
ด้านการบริหารจัดการ	<ol style="list-style-type: none"> <li>1. มีโครงสร้างการบริหารงานในลักษณะประชาธิปไตย รับฟังความคิดเห็นจากแหล่งต่าง ๆ และประชาคมเพื่อให้เกิดการบูรณาการในการตัดสินใจ</li> <li>2. มีการบริหารจัดการดีและมีการทำงานเป็นทีม มีการจัดประชุมเพื่อแลกเปลี่ยนรายงานผลการปฏิบัติงานแก้ปัญหาการปฏิบัติงาน</li> <li>3. มีอาคารเรียนและห้องสมุดที่ทันสมัยพร้อมด้วยระบบสารสนเทศที่เอื้ออำนวยต่อการเรียนรู้ทั้งในและนอกห้องเรียน</li> <li>4. มีการส่งเสริมสุขภาพอนามัยและความปลอดภัยของผู้เรียน</li> <li>5. สภาพแวดล้อมที่มีความสะอาด ร่มรื่น เป็นระเบียบ อบอุ่น</li> <li>6. มีการจัดระบบและมาตรการป้องกันและบรรเทาภัยให้คณะฯ ปลอดภัยจากสารพิษ ไข้หวัด โรคเอดส์ ภัยธรรมชาติและอาชญากรรม</li> <li>7. มีระบบสาธารณสุขที่เอื้ออำนวยเพียงพอ</li> <li>8. คณะฯ ได้มีการจัดสถานที่ ห้องเรียน เพื่อเปิดโอกาสให้กับกลุ่มผู้พิการด้อยโอกาส เข้าศึกษาต่อ</li> </ol>	<ol style="list-style-type: none"> <li>1. หน่วยงานสนับสนุนของมหาวิทยาลัย มีลักษณะงานเป็นการทำงานแบบรวมศูนย์ ทำให้ยังไม่สามารถสนับสนุนการทำงานของคณะได้อย่างเต็มที่</li> <li>2. ฐานข้อมูลของคณะยังไม่สมบูรณ์ซึ่งต้องพัฒนาโดยใช้ระบบสารสนเทศ</li> </ol>

## ตารางที่ 2.2 การวิเคราะห์สถานการณ์จากปัจจัยภายนอก

การวิเคราะห์สถานการณ์จากปัจจัยภายนอกที่ส่งผลกระทบต่อการทำงานของคณะบริหารธุรกิจ บริหารธุรกิจ มหาวิทยาลัยเทคโนโลยีราชมงคลธัญบุรี เพื่อให้ตอบสนองต่อพันธกิจและเป้าหมาย และตรงตามนโยบายของรัฐบาล ที่เป็นทั้งโอกาส(Opportunity) และอุปสรรค (Threats)

ด้าน	โอกาส (Opportunity)	อุปสรรค (Threats)
1. การรวมกลุ่มในภูมิภาคเอเชีย และการเป็นประชาคมอาเซียน	<ol style="list-style-type: none"> <li>1. ทำให้คณะสามารถจัดหลักสูตรเพื่อขยายการศึกษาในระดับสากลมากขึ้น</li> <li>2. นโยบายภาครัฐสนับสนุนการเข้าสู่ประชาคมอาเซียน ทำให้เกิดความร่วมมือในกลุ่มประชาคมอาเซียน (AEC) มากขึ้น และการทำวิจัยร่วมกัน</li> <li>3. บัณฑิตที่จบมีโอกาสทำงานในบริษัทข้ามชาติในประเทศไทยและในต่างประเทศ</li> <li>4. มีความร่วมมือในการจัดหลักสูตรกับมหาวิทยาลัยในภูมิภาคเอเชีย</li> <li>5. มีการแลกเปลี่ยนอาจารย์กับมหาวิทยาลัยในภูมิภาคเอเชีย</li> </ol>	<ol style="list-style-type: none"> <li>1. การเปิดเสรีด้านการศึกษา ทำให้มหาวิทยาลัยต่างชาติเข้ามาแข่งขันมากขึ้น</li> <li>2. การขยายตัวของมหาวิทยาลัยในประเทศไทยมีมากขึ้น</li> <li>3. เงินงบประมาณที่ได้รับจากรัฐไม่เหมาะสมต่อการพัฒนาและขยายตัวขององค์กร</li> </ol>
2. การเพิ่มขึ้นของความต้องการ (Demand) ศึกษาต่อในสายบริหารธุรกิจ	<ol style="list-style-type: none"> <li>1. ทำให้คณะมีนักศึกษาสนใจเข้าศึกษาต่อเป็นจำนวนมาก</li> <li>2. ทำให้คณะต้องพัฒนาหลักสูตรและบุคลากรให้ตรงตามความต้องการของตลาด รวมทั้งให้ทันกับการเปลี่ยนแปลงของอาเซียนและระดับสากล เพื่อสามารถที่จะแข่งขันกับสถาบันอื่น</li> </ol>	
3. แนวโน้มการเปลี่ยนแปลงของโลกมีอย่างต่อเนื่อง	<ol style="list-style-type: none"> <li>1. การเปลี่ยนแปลงทางด้านเทคโนโลยีช่วยให้การเรียนการสอนมีโอกาสที่จะได้รับข้อมูลในการศึกษาได้มากขึ้นและสะดวกขึ้น</li> <li>2. เศรษฐกิจโลกเปลี่ยนศูนย์กลางอำนาจมาอยู่ที่ประเทศแถบเอเชียมากขึ้น ทำให้มีโอกาสในการรับนักศึกษาจีน เวียดนาม กัมพูชา อินโดนีเซีย มากขึ้น และเกิดการแลกเปลี่ยนวัฒนธรรม</li> <li>3. ด้านพลังงานที่แพงขึ้น ทำให้เกิดการเรียนใกล้บ้าน</li> </ol>	<ol style="list-style-type: none"> <li>1. การเปลี่ยนแปลงทางด้านเทคโนโลยีค่อนข้างจะรวดเร็ว หากคณะฯ ไม่สามารถติดตามการเปลี่ยนแปลงได้ทัน จะทำให้เป็นอุปสรรคในการเข้าถึงข้อมูลและจะทำให้ไม่สามารถแข่งขันได้</li> <li>2. จำนวนนักเรียนในวัยที่จะศึกษาระดับมหาวิทยาลัยมีแนวโน้มลดลง ทำให้จำนวนผู้สมัครจะลดน้อยลงได้</li> <li>3. การเปลี่ยนแปลงด้านโครงสร้างประชากรผู้สูงอายุมากขึ้นทำให้จำนวนนักศึกษาลดลง ต้องเร่งพัฒนาหลักสูตรที่เหมาะสมกับอนาคต</li> <li>4. เศรษฐกิจโลกเปลี่ยนศูนย์กลางอำนาจมาอยู่ที่ประเทศแถบเอเชียมากขึ้น ทำให้เกิดการแข่งขันด้านการศึกษาในประเทศไทยมากขึ้นด้วย</li> </ol>



### 3. แผนปฏิบัติราชการ ประจำปีงบประมาณ พ.ศ.2557 คณะบริหารธุรกิจ มหาวิทยาลัยเทคโนโลยีราชมงคลธัญบุรี

### 3.1 วิสัยทัศน์ (Vision)

“เป็นผู้นำด้านการศึกษาด้านบริหารธุรกิจระดับสากล”

คณะบริหารธุรกิจ จะเป็นผู้นำด้านการศึกษาด้านบริหารธุรกิจระดับสากล ดังนี้

- คุณภาพบัณฑิตนักปฏิบัติ เป็นที่ยอมรับทั้งในระดับประเทศ และระดับสากล
- คุณภาพการจัดการเรียนการสอน ได้มาตรฐานระดับสากล
- คุณภาพอาจารย์ มีความเชี่ยวชาญในวิชาชีพ
- คุณภาพของงานวิจัยเชิงบูรณาการ และประยุกต์เชิงพาณิชย์
- คุณภาพของงานบริการวิชาการสามารถก่อให้เกิดประโยชน์แก่สังคม และประเทศชาติ

### 3.2 พันธกิจ (Mission)

1. จัดการศึกษาอย่างมีคุณภาพมุ่งสู่มาตรฐานสากล
2. สร้างผลงานวิจัยเพื่อการพัฒนาทางเศรษฐกิจ ทั้งในระดับชุมชน สังคม ประเทศ
3. ให้บริการทางวิชาการ วิชาชีพสู่ชุมชน และสังคม
4. ทำนุบำรุงศาสนา อนุรักษ์และฟื้นฟู ศิลปวัฒนธรรมไทย และสิ่งแวดล้อม
5. พัฒนางองค์กรและระบบบริหาร ตามหลักธรรมาภิบาล

### 3.3 ประเด็นยุทธศาสตร์ (Strategic Issue)

1. การพัฒนาการศึกษาด้านวิทยาศาสตร์และเทคโนโลยีและด้านสังคมศาสตร์ สร้างคนดี คนเก่งให้เป็นทุนมนุษย์(Human Capital) ในระดับสากล
2. สร้างผลงานวิจัยในสาขาบริหารธุรกิจ ที่สร้างสรรค์ เพื่อตอบสนองความต้องการของสังคม และประเทศ
3. การเสริมสร้างความแข็งแกร่ง ให้กับชุมชนและสังคม บนพื้นฐานความรู้
4. การอนุรักษ์และสร้างสรรค์ศิลปวัฒนธรรมและภูมิปัญญาท้องถิ่น และสิ่งแวดล้อม
5. การพัฒนาระบบบริหารจัดการแบบธรรมาภิบาล

### 3.4 เป้าประสงค์ (Goal)

1. ผู้สำเร็จการศึกษาด้านวิทยาศาสตร์และเทคโนโลยี และด้านสังคมศาสตร์ มีความรู้ความสามารถและศักยภาพเทียบเท่ามาตรฐานสากล
2. สร้างเสริมองค์ความรู้เพื่อเป็นพื้นฐานการสร้างศักยภาพและความสามารถ เพื่อการพัฒนาทางเศรษฐกิจทั้งในระดับชุมชน สังคม ประเทศ
3. ประชาชนมีความแข็งแกร่งในการประกอบอาชีพนำไปสู่การพัฒนาเศรษฐกิจของประเทศอย่างยั่งยืน
4. มีบทบาทในการส่งเสริมทำนุบำรุงศิลปวัฒนธรรม ตลอดจนภูมิปัญญาท้องถิ่น
5. มีโครงสร้างและระบบการบริหารจัดการที่มีประสิทธิภาพตามหลักธรรมาภิบาล

### 3.5 กลยุทธ์หน่วยงาน (Strategies)

1. พัฒนาหลักสูตรและการเรียนการสอนเพื่อสร้างบัณฑิตนักปฏิบัติ : Hands-On
2. ส่งเสริมความร่วมมือกับภาคการผลิต สถาบันการศึกษา องค์กรของรัฐ และเอกชน
3. พัฒนาบัณฑิตให้เป็นคนเก่งและเป็นคนดี
4. พัฒนาสู่ความเป็นสากล (Internationalization)
5. พัฒนางานวิจัย สิ่งประดิษฐ์ นวัตกรรม และงานสร้างสรรค์ บนพื้นฐานวิทยาศาสตร์และเทคโนโลยี ที่สามารถนำไปใช้ประโยชน์ต่อสถานประกอบการ ชุมชน สังคม และมีส่วนในการพัฒนาประเทศ
6. ลดความเหลื่อมล้ำในสังคมด้วยการให้บริการทางวิชาการแบบมีส่วนร่วมของชุมชนและสังคม เพื่อพัฒนาทรัพยากรมนุษย์ และภูมิปัญญาท้องถิ่น

7. สร้างระบบและกลไกการทำงานบำรุง ศาสนา ศิลปะ วัฒนธรรม ภูมิปัญญาท้องถิ่น และสิ่งแวดล้อมเพื่อการบูรณาการกับการเรียนการสอน กิจกรรม นักศึกษา และสนับสนุนการเผยแพร่กิจกรรมต่อสาธารณชน
8. พัฒนาระบบบริหารทรัพยากรมนุษย์
9. พัฒนาระบบการบริหารจัดการสมัยใหม่ : Modern Management

### 3.6 กลยุทธ์/มาตรการ

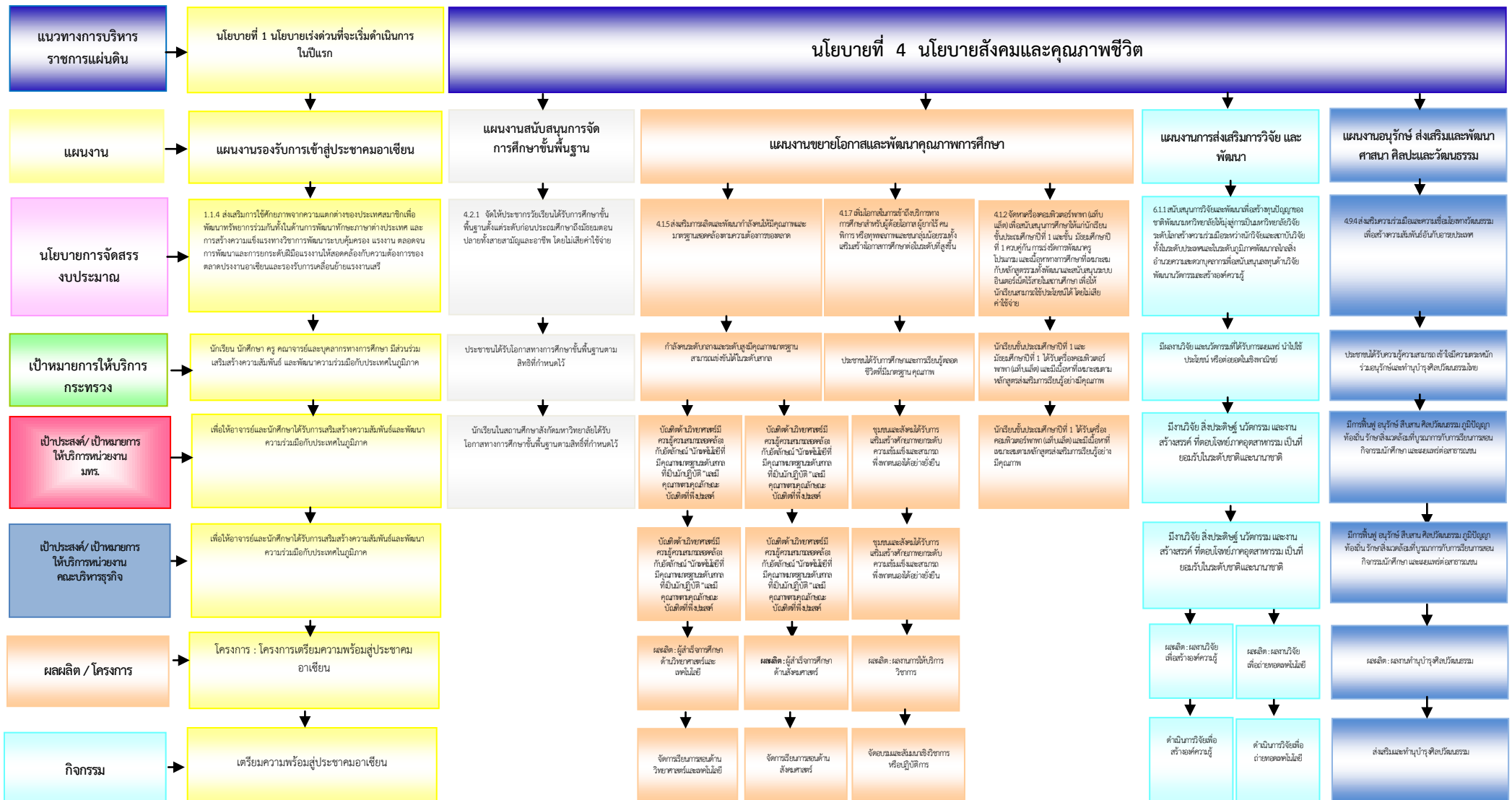
1. พัฒนารูปแบบ (Model) การผลิตบัณฑิตนักปฏิบัติเชิงลึกของแต่ละสาขาวิชา
2. ปรับปรุงและพัฒนาระบบนิเทศ สำหรับนักศึกษาฝึกงาน หรือสหกิจศึกษา และการฝังตัวของอาจารย์
3. อบรมอาจารย์ในเรื่อง รูปแบบ (Model) การผลิตบัณฑิตนักปฏิบัติ หลักเกณฑ์ และข้อปฏิบัติ ในการผลิตบัณฑิตนักปฏิบัติที่ครบถ้วน
4. พัฒนาหลักสูตรสาขาวิชาใหม่ ที่เป็นบัณฑิตนักปฏิบัติ หนึ่งคณะหนึ่งหลักสูตรร่วมกับภาคประกอบการ
5. ปรับปรุงหลักสูตรเดิม ทั้งโครงสร้างและรายวิชา ให้ตรงกับแผนการผลิตบัณฑิตนักปฏิบัติ ร่วมกับภาคประกอบการ
6. พัฒนาระบบฐานข้อมูลและกระบวนการแลกเปลี่ยนเรียนรู้ ในการผลิตบัณฑิตนักปฏิบัติ
7. สนับสนุนอุปกรณ์ ครุภัณฑ์ ห้องปฏิบัติการที่สามารถสร้างทักษะให้เกิดขึ้นในตัวผู้เรียนโดยสามารถเข้าไปใช้ได้ทั้งในเวลาเรียนและนอกเวลาเรียน
8. พัฒนาเกณฑ์การเลือกสถานประกอบการ การส่งนักศึกษาและอาจารย์ ไปยังสถานประกอบการ
9. ฝึกอบรมพี่เลี้ยงในสถานประกอบการให้เข้าใจการผลิตบัณฑิตนักปฏิบัติ
10. เผยแพร่กระบวนการผลิตบัณฑิตนักปฏิบัติไปยังหน่วยงานภายนอก
11. ร่วมมือกับรัฐ/เอกชน/รัฐวิสาหกิจ ผลิตบัณฑิตที่ตรงตามความต้องการของผู้ใช้บัณฑิต
12. เพิ่มพูน Soft Skills และพัฒนาทักษะทางสังคม เพื่อส่งเสริมให้การทำงานมีประสิทธิภาพ
13. พัฒนาศักยภาพให้เป็นคนดี มีคุณธรรม
14. บูรณาการการจัดกิจกรรมนักศึกษากับงานด้านวิชาการ
15. จัดทำ Activities Transcript ส่งเสริมให้นักศึกษาทำกิจกรรม เพื่อพัฒนาสุขภาพที่สมบูรณ์
16. พัฒนาระบบอาจารย์ที่ปรึกษา เพื่อให้การช่วยเหลือและสนับสนุนให้นักศึกษาประสบความสำเร็จในการศึกษา
17. จัดหาสิ่งอำนวยความสะดวกและสวัสดิการ เพื่อสร้างคุณภาพชีวิตที่ดี
18. เชิดชูเกียรติคนดี คนเก่ง และสนับสนุนคนที่มีความประพฤติดีด้วยการให้ทุนความประพฤติดี หรือเรียนดี
19. พัฒนาระบบเครือข่ายศิษย์เก่าให้เข้มแข็ง เพื่อสร้างผลสัมฤทธิ์ในการประสานประโยชน์ มีส่วนร่วมในการพัฒนามหาวิทยาลัยและสังคม

20. สร้างแรงจูงใจสร้างความสัมพันธ์ที่ดีกับศิษย์เก่า และการระดมทุนเพื่อสนับสนุนกิจการของมหาวิทยาลัย
21. ทบทวน MOU จัดระดับ กลุ่มความร่วมมือ และหาพันธมิตรหลักในการดำเนินความร่วมมือเชิงลึก
22. ส่งเสริมการแลกเปลี่ยนบุคลากรกับต่างประเทศในด้านต่างๆ เช่น Visiting Professor นักวิจัย อาสาสมัคร
23. ส่งเสริมการจัดการศึกษา หลักสูตรนานาชาติ การแลกเปลี่ยนนักศึกษา การฝึกอบรมระยะสั้น การเทียบโอน หลักสูตร Joint Degree เพื่อนักศึกษาต่างชาติ
24. พัฒนาบุคลากร อาจารย์ ให้มีทักษะการใช้ภาษาต่างประเทศ โดยการฝึกอบรม สื่อการเรียนรู้ การใช้สื่อ e-Learning
25. ส่งเสริมการศึกษา ดูงาน แลกเปลี่ยน ฝึกอบรมต่างประเทศ และประเทศเพื่อนบ้านเพื่อความเข้าใจศาสนาและวัฒนธรรมที่ต่างกัน
26. ส่งเสริมให้บุคลากรและนักศึกษาส่งผลงานประกวดระดับนานาชาติ
27. นำประเด็นการประเมินเพื่อการจัดอันดับ Ranking มาศึกษาวิเคราะห์และใช้เป็นแนวทางที่เหมาะสมในการพัฒนามหาวิทยาลัย
28. การจัดกิจกรรม การประชุม สัมมนาระดับนานาชาติ เป็นไปตามมาตรฐานการจัดประชุมนานาชาติ
29. พัฒนาระบบฐานข้อมูลชาวต่างชาติที่เข้ามาทำกิจกรรมร่วมกับมหาวิทยาลัย
30. ปรับปรุงระบบบริการด้านเทคโนโลยีสารสนเทศให้เป็นมาตรฐานและครอบคลุมพื้นที่บริการ One Network Environments
31. สนับสนุนงบประมาณสำหรับการทำวิจัยที่ตอบโจทย์ภาคอุตสาหกรรม หรือทำวิจัยร่วมกับภาครัฐและเอกชน
32. จัดโครงการ ONE TEACHER ONE RESEARCH เพื่อสนับสนุนการทำวิจัยอย่างต่อเนื่อง
33. พัฒนาคลินิกนักวิจัยเพื่อให้คำปรึกษาและสนับสนุนการทำวิจัย
34. ส่งเสริมการตีพิมพ์เผยแพร่งานวิจัยและนวัตกรรม โดยการจัดระบบการช่วยเหลือและให้คำปรึกษา
35. จัดกิจกรรม งานสัมมนาทางวิชาการ ระดับนานาชาติ ทุก CLUSTER หลัก
36. ส่งเสริมการจัดทำวารสารวิชาการทุก CLUSTER หลักโดยทุกวารสารต้องได้มาตรฐาน TCI
37. บูรณาการงานวิจัยเข้ากับกระบวนการเรียนการสอนและการบริการวิชาการ โดยกำหนดเป็นหัวข้อบรรยาย ในรายวิชาที่เกี่ยวข้อง
38. นำโจทย์จากภาคประกอบการ SME OTOP มาเป็นปัญหาในการวิจัยและพัฒนาโครงการงานนักศึกษาและต่อยอด
39. มีการจัดประกวดแข่งขัน โครงการนวัตกรรมนักศึกษา ในทุกๆ CLUSTER
40. ปรับระบบการให้ทุนสนับสนุนงานวิจัยกับอาจารย์รุ่นใหม่โดยใช้งานวิจัยและวิชาการ เป็นตัวขับเคลื่อน
41. ส่งเสริมภูมิปัญญาท้องถิ่น และทุนทางวัฒนธรรม เพื่อสร้างอาชีพ เพิ่มมูลค่า และเพิ่มความมั่งคั่ง มั่นคงให้กับชุมชน ด้วยการบริการทางวิชาการแบบมีส่วนร่วม
42. สนับสนุนโครงการ/กิจกรรมบริการวิชาการที่บูรณาการกับการเรียนการสอนและการวิจัย
43. ทำนุบำรุงศาสนา ศิลปะและวัฒนธรรม เรียนรู้ และปลูกฝังจิตสำนึก การอนุรักษ์ศิลปะและวัฒนธรรม และการอนุรักษ์สิ่งแวดล้อม
44. พัฒนาด้วยทรัพยากรที่เป็นมิตรต่อสิ่งแวดล้อม และพัฒนามหาวิทยาลัยเป็น Green University
45. สนับสนุนการเผยแพร่ศิลปวัฒนธรรม และภูมิปัญญาท้องถิ่น

46. พัฒนาระบบการฝึกอบรมและพัฒนาบุคลากรโดยการสร้างแผนพัฒนารายบุคคล Individual Development Plan และสนับสนุนรางวัลให้กับผู้ทำผลงานทางวิชาการ
47. พัฒนาทักษะอาจารย์ด้วยการเรียนรู้จากการปฏิบัติงานจริง WIL or Cooperative Education และบูรณาการกับการเรียนการสอนด้วย R&D
48. พัฒนาทักษะอาจารย์โดยการเรียนรู้จากการปฏิบัติงานจริงด้วยการฝังตัวในสถานประกอบการ (Embedded)
49. พัฒนาบุคลากรและหมุนเวียน (Rotate) ตำแหน่งตามศักยภาพ เพื่อเพิ่มประสิทธิภาพของบุคลากรสายสนับสนุน
50. ส่งเสริมและพัฒนาภาวะผู้นำ เพื่อเตรียมสร้างบุคลากรให้มีวิสัยทัศน์ และมีความสามารถในการบริหารจัดการ
51. สร้างแรงจูงใจและขวัญกำลังใจในการทำงาน
52. สร้างวัฒนธรรมองค์กรที่มีความร่วมมือในทุกภาคส่วน
53. ส่งเสริมระบบธรรมาภิบาลในมหาวิทยาลัย
54. สร้างภาพลักษณ์ของมหาวิทยาลัยในการผลิตบัณฑิตมืออาชีพ ที่มีคุณธรรมและความรับผิดชอบต่อสังคม



**แผนภาพที่ 3.2 แผนภาพแสดงความเชื่อมโยงแนวทางการบริหารราชการแผ่นดิน แผนงาน นโยบายการจัดสรรงบประมาณ เป้าหมายการให้บริการกระทรวง เป้าหมายการให้บริการหน่วยงาน ผลผลิต/โครงการ และกิจกรรม มทร.ธัญบุรี**





### 3.7 สรุปตัวชี้วัดภารกิจเร่งด่วน

ตัวชี้วัดภารกิจเร่งด่วน	หน่วยนับ	Based line	ค่า เป้าหมาย	ผู้รับผิดชอบ	ผู้เกี่ยวข้อง
ประเด็นยุทธศาสตร์ 1 : การพัฒนาการศึกษาด้านวิชาชีพวิทยาศาสตร์และเทคโนโลยีและด้านสังคมศาสตร์ สร้างคนดี คนเก่งให้เป็นทุนมนุษย์ (Human Capital) ในระดับสากล					
เป้าประสงค์ 1 : ผู้สำเร็จการศึกษาด้านวิทยาศาสตร์และเทคโนโลยี และด้านสังคมศาสตร์ มีความรู้ความสามารถและศักยภาพเทียบเท่ามาตรฐานสากล					
ตัวชี้วัดภารกิจเร่งด่วน_ยุทธศาสตร์ที่ 1 : Hands On : การสร้างบัณฑิตนักปฏิบัติ					
1. หลักสูตรเก่าถูกพัฒนา ให้สอดคล้องกับการผลิตบัณฑิตนักปฏิบัติ เช่น เพิ่มสัดส่วน การปฏิบัติไม่ต่ำกว่าร้อยละ 60 /หลักสูตร WIL ทำงานในสถานประกอบการ 1 ปี / รับงานจริงจากสถานประกอบการ (มทร.ธ. 4)	ร้อยละ	N/A	-	รองคณบดีฝ่ายวิชาการและวิจัย	สาขาวิชา/งาน หลักสูตร
2. อาจารย์และบุคลากรการศึกษา เข้าใจในกระบวนการ ผลิตบัณฑิตนักปฏิบัติมืออาชีพ (มทร.ธ. 5)	ร้อยละ	N/A	20	รองคณบดีฝ่ายวิชาการและวิจัย	สาขาวิชา
3. อาจารย์ผ่านการฝังตัวในสถานประกอบการ (มทร.ธ. 6)	ร้อยละ	N/A	1	รองคณบดีฝ่ายวิชาการและวิจัย	สาขาวิชา
4. เครือข่ายจากสถานประกอบการ อยู่ในเกณฑ์มาตรฐานในการผลิตบัณฑิตนักปฏิบัติมืออาชีพ (มทร.ธ. 9)	ร้อยละ	N/A	-	รองคณบดีฝ่ายวิชาการและวิจัย/ผู้ช่วยคณบดีฝ่ายสหกิจ	สาขาวิชา/งานสหกิจ
5. นักศึกษาที่ผ่านการทดสอบทางด้านภาษาอังกฤษ TOEIC ไม่ต่ำกว่า 500 หรือเทียบเท่า (มทร.ธ. 10)	ร้อยละ	N/A	-	รองคณบดีฝ่ายวิชาการฯ	สาขาวิชา

ตัวชี้วัดภารกิจเร่งด่วน	หน่วยนับ	Based line	ค่า เป้าหมาย	ผู้รับผิดชอบ	ผู้เกี่ยวข้อง
6. นักศึกษาที่สอบผ่านมาตรฐาน ด้าน IT (มทร.ธ. 11)	ร้อยละ	N/A	5	รองคณบดีฝ่ายวิชาการและวิจัย	สาขาวิชา
7. นักศึกษาที่ผ่านการทดสอบทักษะทางสังคมอีก 6 ด้าน (การทำงานเป็นทีม ใฝ่เรียนรู้ ใฝ่รู้ คิดวิเคราะห์ นิสัยอุตสาหกรรม ความมีระเบียบวินัยและรักองค์กรและจิตสาธารณะ) (มทร.ธ. 12)	ร้อยละ	N/A	-	รองคณบดีฝ่ายวิชาการและวิจัย	สาขาวิชา
8. ความพึงพอใจของนักศึกษาต่อคุณภาพการจัดการ การเรียนการสอนและสิ่งสนับสนุนการเรียนรู้ (มทร.ธ. 13)	ร้อยละ	77.40	80	รองคณบดีฝ่ายวิชาการและวิจัย	สาขาวิชา
9. ความพึงพอใจของผู้ใช้บัณฑิตระดับปริญญาตรีต่อคุณภาพของบัณฑิต ตามอัตลักษณ์ "บัณฑิตนักปฏิบัติมืออาชีพ" (มทร.ธ. 14)	ร้อยละ	87.60	88	รองคณบดีฝ่ายวิชาการและวิจัย	สาขาวิชา
10. ความพึงพอใจของผู้ใช้บัณฑิตระดับปริญญาตรีต่อคุณลักษณะบัณฑิตที่พึงประสงค์ (ภาษาต่างประเทศ การสื่อสารและสารสนเทศ การทำงานเป็นทีม ใฝ่เรียนรู้ คิดวิเคราะห์ นิสัยอุตสาหกรรม ความมีระเบียบวินัยและรักองค์กร และจิตสาธารณะ) (มทร.ธ. 15)	ร้อยละ	84.4	85	รองคณบดีฝ่ายวิชาการและวิจัย	สาขาวิชา
<b>ตัวชี้วัดภารกิจเร่งด่วน ยุทธศาสตร์ที่ 3 : Internatiolization : ส่งเสริมความเป็นนานาชาติ</b>					
1. นักศึกษาปีสุดท้ายของ คณะฯ เดินทางไปแลกเปลี่ยน/ฝึกประสบการณ์ กับ มหาวิทยาลัย/องค์กรในต่างประเทศ (มทร.ธ. 1)	ร้อยละ	N/A	5	รองคณบดีฝ่ายวิชาการและวิจัย	สาขาวิชา/งานสหกิจศึกษา
2. นักศึกษาต่างชาติที่เดินทางมาแลกเปลี่ยนยังคณะฯ เพิ่มขึ้น (มทร.ธ. 2)	ร้อยละ	16 คน 2555	5	รองคณบดีฝ่ายวิชาการและวิจัย	สาขาวิชา
3. อาจารย์และบุคลากรของ คณะฯ ที่ไปแลกเปลี่ยน/ฝึกประสบการณ์กับ มหาวิทยาลัย/ องค์กรในต่างประเทศ (มทร.ธ. 3)	ร้อยละ	N/A	0.5	รองคณบดีฝ่ายวิชาการและวิจัย	สาขาวิชา
4. อาจารย์และบุคลากรต่างชาติที่เข้ามาทำงานในคณะฯ เพิ่มขึ้น (มทร.ธ. 4)	ร้อยละ	1 คน	-	รองคณบดีฝ่ายวิชาการและวิจัย	สาขาวิชา

ตัวชี้วัดภารกิจเร่งด่วน	หน่วยนับ	Based line	ค่า เป้าหมาย	ผู้รับผิดชอบ	ผู้เกี่ยวข้อง
5. หลักสูตรที่เป็นความร่วมมือกับหน่วยงาน/สถาบันการศึกษาในต่างประเทศ (Dual Degree/Joint Degree/Joint Program/ International) (มทร.ธ. 5)	หลักสูตร	1	1	รองคณบดีฝ่ายวิชาการและวิจัย	สาขาวิชา
6. จำนวนกิจกรรมการจัดประชุมวิชาการระดับชาติและนานาชาติที่คณะฯ เป็นเจ้าภาพ เจ้าภาพร่วม หรือเป็นคณะกรรมการดำเนินการ (มทร.ธ. 6)	กิจกรรม	1	1	รองคณบดีฝ่ายวิชาการและวิจัย	สาขาวิชา
7. จำนวนกิจกรรมภายใต้ MOU ระหว่าง คณะฯ กับมหาวิทยาลัยและองค์กรต่างประเทศ (มทร.ธ. 7)	กิจกรรม	1	1	รองคณบดีฝ่ายวิชาการและวิจัย	คณะฯ
<b>ประเด็นยุทธศาสตร์ 2 : สร้างผลงานวิจัยในสาขาบริหารธุรกิจ ที่สร้างสรรค์ เพื่อตอบสนองความต้องการของสังคม และประเทศ</b>					
<b>เป้าประสงค์ 2 : สร้างเสริมองค์ความรู้เพื่อเป็นพื้นฐานการสร้างความยั่งยืนและความสามารถ เพื่อการพัฒนาทางเศรษฐกิจทั้งในระดับชุมชน สังคม ประเทศ</b>					
<b>ตัวชี้วัดภารกิจเร่งด่วน_ยุทธศาสตร์ที่ 2 : Research &amp; Innovation : พัฒนางานวิจัย และนวัตกรรม</b>					
1. ผลงานวิจัย ที่ตีพิมพ์เผยแพร่ ในระดับชาติและนานาชาติ ต่ออาจารย์ประจำ (มทร.ธ. 1)	ร้อยละ	18.26	23	รองคณบดีฝ่ายวิชาการและวิจัย	สาขาวิชา/ฝ่ายวิจัยฯ
2. จำนวนอนุสิทธิบัตร/สิทธิบัตร/ลิขสิทธิ์/เครื่องหมายการค้า (มทร.ธ. 2)	ผลงาน	N/A	19	รองคณบดีฝ่ายวิชาการและวิจัย	สาขาวิชา/ฝ่ายวิจัยฯ
3. ผลงานวิจัย สิ่งประดิษฐ์ นวัตกรรม และงานสร้างสรรค์ เพื่อสร้างความเข้มแข็งทางเศรษฐกิจ ตอบสนองภาคอุตสาหกรรมและตอบโจทย์ให้ประเทศ (มทร.ธ. 3)	เรื่อง	3	8	รองคณบดีฝ่ายวิชาการและวิจัย	สาขาวิชา/ฝ่ายวิจัยฯ

ตัวชี้วัดภารกิจเร่งด่วน	หน่วยนับ	Based line	ค่า เป้าหมาย	ผู้รับผิดชอบ	ผู้เกี่ยวข้อง
4. อาจารย์และนักศึกษาเข้าประชุม/นำเสนอผลงานวิชาการระดับชาติหรือระดับนานาชาติ (มทร.ธ. 4)	คน	30	40	รองคณบดีฝ่ายวิชาการและวิจัย	สาขาวิชา/ฝ่ายวิจัยฯ
5. ผลงานทางวิชาการ/ผลงานวิจัย/สิ่งประดิษฐ์/นวัตกรรม/งานสร้างสรรค์ที่นำไปใช้ประโยชน์ (มทร.ธ. 5)	เรื่อง	20	20	รองคณบดีฝ่ายวิชาการและวิจัย	สาขาวิชา/ฝ่ายวิจัยฯ
6. จำนวนหน่วยงานที่มีวารสารวิชาการอยู่ในศูนย์ดัชนีการอ้างอิงวารสารไทย (TCI – Thai + Journal Citation Index) (มทร.ธ. 6)	หน่วยงาน	N/A	1	รองคณบดีฝ่ายวิชาการและวิจัย (จะนำเข้าไปในปี พ.ศ. 2560)	สาขาวิชา/ฝ่ายวิจัยฯ
7. ผลงานวิจัยของผู้ที่จบการศึกษาในระดับปริญญาตรีและปริญญาโทเผยแพร่ในวารสารวิชาการหรือฐานข้อมูลในห้องสมุดของมทร.ธัญบุรี (มทร.ธ. 7)	ร้อยละ	N/A	5	รองคณบดีฝ่ายวิชาการและวิจัย	สาขาวิชา/ฝ่ายวิจัยฯ
8. มีแหล่งทุนจากภายนอกมหาวิทยาลัย ซึ่งได้จากองค์กรภาครัฐ/เอกชน สถานประกอบการ และภาคอุตสาหกรรม (มทร.ธ. 8)	แหล่งทุน	1	1	สาขาวิชา/ฝ่ายวิจัยฯ	สาขาวิชา/ฝ่ายวิจัยฯ
<b>ประเด็นยุทธศาสตร์ 5 : 5. การพัฒนาระบบบริหารจัดการแบบธรรมาภิบาล</b>					
<b>เป้าประสงค์ 5 : มีโครงสร้างและระบบการบริหารจัดการที่มีประสิทธิภาพตามหลักธรรมาภิบาล</b>					
<b>ตัวชี้วัดภารกิจเร่งด่วน_ยุทธศาสตร์ที่ 4 : Modern Management : การบริหารจัดการสมัยใหม่</b>					
1. ร้อยละของบุคลากรได้รับการพัฒนาทักษะและสมรรถนะวิชาชีพ (มทร.ธ. 1)	ร้อยละ	60	65	รองคณบดีฝ่ายบริหารและวางแผน	สาขาวิชา
2. ระดับความสำเร็จในการจัดทำแผนพัฒนาอัตรากำลังและแผนพัฒนาสมรรถนะรายบุคคล (Individual Development Plan) (มทร.ธ. 2)	ระดับ (1-5)	-	1	รองคณบดีฝ่ายบริหารและวางแผน/ทสค.	สาขาวิชา

ตัวชี้วัดภารกิจเร่งด่วน	หน่วยนับ	Based line	ค่า เป้าหมาย	ผู้รับผิดชอบ	ผู้เกี่ยวข้อง
3.ระดับความสำเร็จของการพัฒนาระบบการสร้างผู้บริหารรุ่นใหม่ (มทร.ธ. 3)	ระดับ (1-5)	N/A	1	รองคณบดีฝ่ายวิชาการและวิจัย/รองคณบดีฝ่ายบริหารและวางแผน	สาขาวิชา
4.อาจารย์ที่มีคุณสมบัติครบตามเกณฑ์ที่จะเสนอขอผลงานทางวิชาการในระดับ ผศ. รศ. และ ศ. ได้รับการแต่งตั้ง (คิดจากผู้มีคุณสมบัติครบ ณ พ.ย. 2556) (มทร.ธ. 4)	ร้อยละ	2	ร้อยละ 5 ภายใน 2 ปี	รองคณบดีฝ่ายวิชาการและวิจัย/รองคณบดีฝ่ายบริหารและวางแผน	สาขาวิชา
ประเด็นยุทธศาสตร์ 6 : การพัฒนาระบบบริหารจัดการโดยใช้หลักธรรมาภิบาล และการเพิ่มขีดความสามารถในการแข่งขันของมหาวิทยาลัย					
เป้าประสงค์ 6 : มีระบบบริหารจัดการที่มีคุณภาพควบคู่กับการสร้างธรรมาภิบาลและมาตรฐานการทำงานที่มีผลสัมฤทธิ์สูง (high performance organization)					
ตัวชี้วัดภารกิจเร่งด่วน_ยุทธศาสตร์ที่ 4 : Modern Management : การบริหารจัดการสมัยใหม่					
5.ระดับความสำเร็จในการเชื่อมโยงระบบฐานข้อมูลภายในเพื่อไปสู่การบริหารและการตัดสินใจ (มทร.ธ. 5)	ระดับ (1-5)	-	1	รองคณบดีฝ่ายบริหารและวางแผน	สาขาวิชา
6.ร้อยละของจำนวนหน่วยพลังงานไฟฟ้าที่ประหยัดได้ (มทร.ธ. 7)	ร้อยละ	-	2	รองคณบดีฝ่ายบริหารและวางแผน	สาขาวิชา
7.สัดส่วนงบประมาณ : ค่าเล่าเรียน : รายได้อื่น ๆ (มทร.ธ. 8)	สัดส่วน	73:20:7 (2556)	24:76:0	รองคณบดีฝ่ายบริหารและวางแผน	สาขาวิชา
8.แหล่งฝึกปฏิบัติการเพื่อรองรับการผลิตบัณฑิตนักปฏิบัติมืออาชีพที่เพิ่มขึ้น (มทร.ธ. 9)	แหล่ง	3	1	รองคณบดีฝ่ายวิชาการและวิจัย	สาขาวิชา
9.ระดับความสำเร็จของการพัฒนาปรับปรุงวัฒนธรรมองค์กร (มทร.ธ. 10)	ระดับ (1-5)	-	1	รองคณบดีฝ่ายบริหารและวางแผน	สาขาวิชา

### 3.8 สรุปตัวชี้วัดภารกิจปกติ\_แผนปฏิบัติการประจำปีงบประมาณ พ.ศ.2557

ตัวชี้วัดภารกิจปกติ	ค่าเป้าหมายการดำเนินงาน ประจำปีงบประมาณ 2557		ผู้รับผิดชอบ กำกับดูแล	ผู้รับผิดชอบ ในการปฏิบัติงาน
	หน่วยนับ	จำนวน		
ประเด็นยุทธศาสตร์ที่ 1 : การพัฒนาการศึกษาด้านวิชาชีพวิทยาศาสตร์และเทคโนโลยีและด้านสังคมศาสตร์ สร้างคนดี คนเก่งให้เป็นทุนมนุษย์(Human Capital) ในระดับสากล				
เป้าประสงค์ 1 : ผู้สำเร็จการศึกษาด้านวิทยาศาสตร์และเทคโนโลยี และด้านสังคมศาสตร์ มีความรู้ความสามารถและศักยภาพเทียบเท่ามาตรฐานสากล				
ตัวชี้วัดภารกิจปกติ_แผนปฏิบัติการประจำปีงบประมาณ พ.ศ.2557				
1 มี Project Based on Problems of Industry ซึ่งเป็นปัญหาจากภาคอุตสาหกรรม	ร้อยละ	1	รองคณบดีฝ่ายวิชาการและวิจัย	สาขาวิชา
2 จำนวนกิจกรรมนักศึกษาที่มีการบูรณาการกับงานด้านวิชาการ	กิจกรรม	1	รองคณบดีฝ่ายวิชาการและวิจัย	สาขาวิชา
3 ร้อยละของอาจารย์ที่ได้รับการพัฒนาตนเองด้านวิชาการ/วิชาชีพเฉพาะทาง	ร้อยละ	50	รองคณบดีฝ่ายบริหารและวางแผน	สาขาวิชา

ตัวชี้วัดภารกิจปกติ	ค่าเป้าหมายการดำเนินงาน ประจำปีงบประมาณ 2557		ผู้รับผิดชอบ กำกับดูแล	ผู้รับผิดชอบ ในการปฏิบัติงาน
	หน่วยนับ	จำนวน		
ประเด็นยุทธศาสตร์ที่ 3 : การเสริมสร้างความแข็งแกร่ง ให้กับชุมชนและสังคม บนพื้นฐานความรู้				
เป้าประสงค์ 3 : ประชาชนมีความแข็งแกร่งในการประกอบอาชีพนำไปสู่การพัฒนาเศรษฐกิจของประเทศอย่างยั่งยืน				
ตัวชี้วัดภารกิจปกติ_แผนปฏิบัติราชการ 4 ปี พ.ศ.2557-2560				
1 ร้อยละของโครงการ/กิจกรรมบริการวิชาการที่นำมาใช้ พัฒนาการเรียนการสอนและการวิจัยต่อโครงการ/กิจกรรม บริการวิชาการทั้งหมด	ร้อยละ	60	รองคณบดีฝ่ายวิชาการ และวิจัย	สาขาวิชา
2 จำนวนเครือข่ายความร่วมมือด้านการบริการวิชาการที่เพิ่มขึ้น	ราย	1	รองคณบดีฝ่ายวิชาการ และวิจัย	สาขาวิชา
3 จำนวนวิสาหกิจขนาดกลางและขนาดย่อม (SMEs) สถาน ประกอบการและภาคอุตสาหกรรม ที่มีแนวคิดเชิงสร้างสรรค์ และเพิ่มโอกาสในการสร้างรายได้	ราย	1	รองคณบดีฝ่ายวิชาการ และวิจัย	สาขาวิชา
4 ชุมชนที่ได้รับการพัฒนาอย่างต่อเนื่องและยั่งยืน (อย่างน้อย 1 คณะต่อ 1 ชุมชน)	ชุมชน	1	รองคณบดีฝ่ายวิชาการ และวิจัย	สาขาวิชา

ตัวชี้วัดภารกิจปกติ	ค่าเป้าหมายการดำเนินงาน ประจำปีงบประมาณ 2557		ผู้รับผิดชอบ กำกับดูแล	ผู้รับผิดชอบ ในการปฏิบัติงาน
	หน่วยนับ	จำนวน		
ประเด็นยุทธศาสตร์ที่ 4 : การอนุรักษ์และสร้างสรรค์ศิลปวัฒนธรรมและภูมิปัญญาท้องถิ่น และสิ่งแวดล้อม				
เป้าประสงค์ 4 : มีบทบาทในการส่งเสริมทำนุบำรุงศิลปวัฒนธรรม ตลอดจนภูมิปัญญาท้องถิ่น				
ตัวชี้วัดภารกิจปกติ_แผนปฏิบัติราชการ 4 ปี พ.ศ.2557-2560				
1 จำนวนโครงการที่มีการบูรณาการด้านศิลปวัฒนธรรม ภูมิปัญญาท้องถิ่น การรักษาสีเขียวสิ่งแวดล้อม กับการเรียน การสอนและ/หรืองานด้านกิจกรรมนักศึกษา	โครงการ	2	รองคณบดีฝ่ายบริหารและวางแผน / รองคณบดีฝ่ายพัฒนานักศึกษา	สาขาวิชา
2 โครงการ/กิจกรรมมีการดำเนินงานตามระบบและกลไกการทำนุบำรุง ศาสนา ศิลปะ วัฒนธรรม ภูมิปัญญาท้องถิ่น และสิ่งแวดล้อมเพื่อการบูรณาการกับการเรียนการสอน กิจกรรมนักศึกษา	ร้อยละ	50	รองคณบดีฝ่ายพัฒนานักศึกษา	สาขาวิชา
3 นักศึกษามีส่วนร่วมในการฟื้นฟู อนุรักษ์ สืบสาน ศิลปะ วัฒนธรรม ภูมิปัญญาท้องถิ่น รักษาสิ่งแวดล้อม	ร้อยละ	65	รองคณบดีฝ่ายพัฒนานักศึกษา	สาขาวิชา



### 3.9 สรุปตัวชี้วัดภารกิจปกติ\_ตาม พรบ.งบประมาณรายจ่ายประจำปี 2557

ตัวชี้วัดภารกิจปกติ ตาม พรบ.งบประมาณรายจ่ายประจำปี 2557	ค่าเป้าหมายการดำเนินงาน ประจำปีงบประมาณ 2557		ผู้รับผิดชอบ กำกับดูแล	ผู้รับผิดชอบ ในการปฏิบัติงาน
	หน่วยนับ	จำนวน		
<b>ประเด็นยุทธศาสตร์ที่ 1 : การพัฒนาการศึกษาด้านวิชาชีพวิทยาศาสตร์และเทคโนโลยีและด้านสังคมศาสตร์ สร้างคนดี คนเก่งให้เป็นทุนมนุษย์ (Human Capital) ในระดับสากล</b>				
<b>เป้าประสงค์ 1 : ผู้สำเร็จการศึกษาด้านวิทยาศาสตร์และเทคโนโลยี และด้านสังคมศาสตร์ มีความรู้ความสามารถและศักยภาพเทียบเท่ามาตรฐานสากล</b>				
<b>ตัวชี้วัดภารกิจปกติ_ตาม พรบ.งบประมาณรายจ่ายประจำปี 2557</b>				
<b>ผลผลิต : ผู้สำเร็จการศึกษาด้านวิทยาศาสตร์และเทคโนโลยี</b>				
1 ผู้สำเร็จการศึกษาด้านวิทยาศาสตร์และเทคโนโลยี ที่ได้งานทำตรงสาขา	ร้อยละ	85	รองคณบดีฝ่ายวิชาการและวิจัย/ รองคณบดีฝ่ายพัฒนานักศึกษา	สาขาวิชา
2 ความพึงพอใจของนายจ้างที่มีต่อผู้สำเร็จการศึกษาด้านวิทยาศาสตร์และเทคโนโลยี	ร้อยละ	80	รองคณบดีฝ่ายวิชาการและวิจัย/ รองคณบดีฝ่ายพัฒนานักศึกษา	สาขาวิชา/งานประกันฯ
3 ผู้สำเร็จการศึกษาด้านวิทยาศาสตร์และเทคโนโลยีที่ได้ งานทำ ศึกษาต่อ หรือประกอบอาชีพอิสระภายในระยะเวลา 1 ปี	ร้อยละ	80	รองคณบดีฝ่ายวิชาการและวิจัย/ รองคณบดีฝ่ายพัฒนานักศึกษา	สาขาวิชา/งานประกันฯ
4 จำนวนผู้สำเร็จการศึกษาด้านวิทยาศาสตร์และเทคโนโลยี	คน	709	รองคณบดีฝ่ายวิชาการและวิจัย	สาขาวิชา/งานทะเบียน
5 จำนวนนักศึกษาที่เข้าใหม่ด้านวิทยาศาสตร์และเทคโนโลยี	คน	1,245	รองคณบดีฝ่ายวิชาการและวิจัย	สาขาวิชา/งานทะเบียน
6 จำนวนนักศึกษาที่คงอยู่ด้านวิทยาศาสตร์และเทคโนโลยี	คน	3,722	รองคณบดีฝ่ายวิชาการและวิจัย	สาขาวิชา/งานทะเบียน
7 ผู้สำเร็จการศึกษาด้านวิทยาศาสตร์และเทคโนโลยีจบการศึกษาตาม มาตรฐานหลักสูตร	ร้อยละ	85	รองคณบดีฝ่ายวิชาการและวิจัย	สาขาวิชา
8 ผู้สำเร็จการศึกษาด้านวิทยาศาสตร์และเทคโนโลยีที่จบการศึกษาตาม หลักสูตรภายในระยะเวลาที่กำหนด	ร้อยละ	82	รองคณบดีฝ่ายวิชาการและวิจัย	สาขาวิชา
9 ค่าใช้จ่ายการผลิตตามงบประมาณที่ได้รับจัดสรร ผลผลิตผู้สำเร็จการศึกษาด้านวิทยาศาสตร์และเทคโนโลยี	ล้านบาท	55.946	รองคณบดีฝ่ายบริหารและวางแผน	ทุกหน่วยงานในสังกัด

ตัวชี้วัดภารกิจปกติ ตาม พรบ.งบประมาณรายจ่ายประจำปี 2557	ค่าเป้าหมายการดำเนินงาน ประจำปีงบประมาณ 2557		ผู้รับผิดชอบ กำกับดูแล	ผู้รับผิดชอบ ในการปฏิบัติงาน
	หน่วยนับ	จำนวน		
<b>ผลผลิต : ผู้สำเร็จการศึกษาด้านสังคมศาสตร์</b>				
10 ผู้สำเร็จการศึกษาด้านสังคมศาสตร์ที่ได้งานทำตรงสาขา	ร้อยละ	85	รองคณบดีฝ่ายวิชาการและวิจัย	สาขาวิชา
11 ความพึงพอใจของนายจ้างที่มีต่อผู้สำเร็จการศึกษาด้านสังคมศาสตร์	ร้อยละ	80	รองคณบดีฝ่ายวิชาการและวิจัย	สาขาวิชา
12 ผู้สำเร็จการศึกษาด้านสังคมศาสตร์ที่ได้งานทำ ศึกษาต่อ หรือประกอบอาชีพอิสระภายในระยะเวลา 1 ปี	ร้อยละ	80	รองคณบดีฝ่ายวิชาการและวิจัย	สาขาวิชา
13 จำนวนผู้สำเร็จการศึกษาด้านสังคมศาสตร์	คน	515	รองคณบดีฝ่ายวิชาการและวิจัย	สาขาวิชา
14 จำนวนนักศึกษาที่เข้าใหม่ด้านสังคมศาสตร์	คน	585	รองคณบดีฝ่ายวิชาการและวิจัย	สาขาวิชา
15 จำนวนนักศึกษาที่คงอยู่ด้านสังคมศาสตร์	คน	1,299	รองคณบดีฝ่ายวิชาการและวิจัย	สาขาวิชา
16 ผู้สำเร็จการศึกษาด้านสังคมศาสตร์จบการศึกษาตามมาตรฐานหลักสูตร	ร้อยละ	82	รองคณบดีฝ่ายวิชาการและวิจัย	สาขาวิชา
17 ผู้สำเร็จการศึกษาด้านสังคมศาสตร์ที่จบการศึกษาตามหลักสูตรภายในระยะเวลาที่กำหนด	ร้อยละ	82	รองคณบดีฝ่ายวิชาการและวิจัย	สาขาวิชา
18 ค่าใช้จ่ายการผลิตตามงบประมาณที่ได้รับจัดสรร ผลผลิตผู้สำเร็จการศึกษาด้านสังคมศาสตร์	ล้านบาท	43.477	รองคณบดีฝ่ายบริหารและวางแผน	สาขาวิชา

ตัวชี้วัดภารกิจปกติ ตาม พรบ.งบประมาณรายจ่ายประจำปี 2557	ค่าเป้าหมายการดำเนินงาน ประจำปีงบประมาณ 2557		ผู้รับผิดชอบ กำกับดูแล	ผู้รับผิดชอบ ในการปฏิบัติงาน
	หน่วยนับ	จำนวน		
<b>ประเด็นยุทธศาสตร์ที่ 2 : สร้างผลงานวิจัยในสาขาบริหารธุรกิจ ที่สร้างสรรค์ เพื่อตอบสนองความต้องการของสังคม และประเทศ</b>				
<b>เป้าประสงค์ 2 : มีงานวิจัย สิ่งประดิษฐ์ นวัตกรรมและงานสร้างสรรค์ ที่ตอบโจทย์ภาคอุตสาหกรรม และสนองตอบความต้องการของประเทศ</b>				
ตัวชี้วัดภารกิจปกติ ตาม พรบ.งบประมาณรายจ่ายประจำปี 2557				
ผลผลิต : ผลงานวิจัยเพื่อถ่ายทอดเทคโนโลยี				
1 จำนวนโครงการวิจัยเพื่อถ่ายทอดองค์ความรู้	โครงการ	3	รองคณบดีฝ่ายวิชาการและวิจัย/ ผู้ช่วยคณบดีฝ่ายวิจัย	สาขาวิชา/งานวิจัย
2 จำนวนผลงานวิจัยเพื่อถ่ายทอดองค์ความรู้เป็นไปตาม มาตรฐานที่กำหนด	โครงการ	3	รองคณบดีฝ่ายวิชาการและวิจัย/ ผู้ช่วยคณบดีฝ่ายวิจัย	สาขาวิชา/งานวิจัย
3 โครงการวิจัยเพื่อถ่ายทอดองค์ความรู้ที่แล้วเสร็จภายใน ระยะเวลาที่กำหนด	ร้อยละ	50	รองคณบดีฝ่ายวิชาการและวิจัย/ ผู้ช่วยคณบดีฝ่ายวิจัย	สาขาวิชา/งานวิจัย
4 ค่าใช้จ่ายการวิจัยเพื่อถ่ายทอดองค์ความรู้ตามงบประมาณที่ได้รับจัดสรร	ล้านบาท	0.150	รองคณบดีฝ่ายวิชาการและวิจัย/ ผู้ช่วยคณบดีฝ่ายวิจัย	สาขาวิชา/งานวิจัย
ผลผลิต : ผลงานวิจัยเพื่อสร้างองค์ความรู้				
5 จำนวนงานวิจัยหรืองานสร้างสรรค์ที่ตีพิมพ์ เผยแพร่ในระดับชาติหรือนานาชาติ	โครงการ	25	รองคณบดีฝ่ายวิชาการและวิจัย	สาขาวิชา/งานวิจัย
6 จำนวนผลงานวิจัย/นวัตกรรม มีการนำไปใช้ประโยชน์ใน เชิงพาณิชย์/ประโยชน์ต่อสังคม ชุมชน	โครงการ	25	รองคณบดีฝ่ายวิชาการและวิจัย	สาขาวิชา/งานวิจัย
7 จำนวนผลงานวิจัย/นวัตกรรม ที่นำไปใช้ประโยชน์ ภายในระยะเวลา 1 ปี	โครงการ	25	รองคณบดีฝ่ายวิชาการและวิจัย	สาขาวิชา/งานวิจัย
8 จำนวนโครงการวิจัยเพื่อสร้างองค์ความรู้	โครงการ	25	รองคณบดีฝ่ายวิชาการและวิจัย	สาขาวิชา/งานวิจัย
9 จำนวนผลงานวิจัยเพื่อสร้างองค์ความรู้เป็นไปตามมาตรฐาน ที่กำหนด	โครงการ	25	รองคณบดีฝ่ายวิชาการและวิจัย	สาขาวิชา/งานวิจัย
10 โครงการวิจัยเพื่อสร้างองค์ความรู้ที่แล้วเสร็จภายในระยะ เวลาที่กำหนด	ร้อยละ	50	รองคณบดีฝ่ายวิชาการและวิจัย	สาขาวิชา/งานวิจัย
11 ค่าใช้จ่ายการวิจัยเพื่อสร้างองค์ความรู้ตามงบประมาณที่ได้รับจัดสรร	ล้านบาท	3.938	รองคณบดีฝ่ายวิชาการและวิจัย	สาขาวิชา/งานวิจัย

ตัวชี้วัดภารกิจปกติ ตาม พรบ.งบประมาณรายจ่ายประจำปี 2557	ค่าเป้าหมายการดำเนินงาน ประจำปีงบประมาณ 2557		ผู้รับผิดชอบ กำกับดูแล	ผู้รับผิดชอบ ในการปฏิบัติงาน
	หน่วยนับ	จำนวน		
<b>ประเด็นยุทธศาสตร์ที่ 3 : การเสริมสร้างความแข็งแกร่ง ให้กับชุมชนและสังคม บนพื้นฐานความรู้</b>				
<b>เป้าประสงค์ 3 : ประชาชนมีความแข็งแกร่งในการประกอบอาชีพนำไปสู่การพัฒนาเศรษฐกิจของประเทศอย่างยั่งยืน</b>				
ตัวชี้วัดภารกิจปกติ_ตาม พรบ.งบประมาณรายจ่ายประจำปี 2557				
ผลผลิต : ผลงานการบริการวิชาการ				
1 ผู้เข้ารับบริการนำความรู้ไปใช้ประโยชน์	ร้อยละ	82	รองคณบดีฝ่ายวิชาการและวิจัย	สาขาวิชา
2 ความพึงพอใจของผู้รับบริการวิชาการและวิชาชีพ ต่อประโยชน์จากการบริการ	ร้อยละ	80	รองคณบดีฝ่ายวิชาการและวิจัย	สาขาวิชา
3 โครงการบริการวิชาการที่ส่งเสริมศักยภาพในการแข่งขันของประเทศในเวลา 1 ปี	ร้อยละ	74	รองคณบดีฝ่ายวิชาการและวิจัย	สาขาวิชา
4 จำนวนโครงการ/กิจกรรมบริการวิชาการแก่สังคม	โครงการ	4	รองคณบดีฝ่ายวิชาการและวิจัย	สาขาวิชา
5 ความพึงพอใจของผู้รับบริการในกระบวนการให้บริการ	ร้อยละ	82	รองคณบดีฝ่ายวิชาการและวิจัย	สาขาวิชา
6 งานบริการวิชาการแล้วเสร็จตามระยะเวลาที่กำหนด	ร้อยละ	90	รองคณบดีฝ่ายวิชาการและวิจัย	สาขาวิชา
7 ค่าใช้จ่ายของการให้บริการวิชาการตามงบประมาณที่ได้รับจัดสรร	ล้านบาท	0.477	รองคณบดีฝ่ายวิชาการและวิจัย	สาขาวิชา
<b>ประเด็นยุทธศาสตร์ที่ 4 : การอนุรักษ์และสร้างสรรค์ศิลปวัฒนธรรมและภูมิปัญญาท้องถิ่น และสิ่งแวดล้อม</b>				
<b>เป้าประสงค์ 4 : มีบทบาทในการส่งเสริมทำนุบำรุงศิลปวัฒนธรรม ตลอดจนภูมิปัญญาท้องถิ่น</b>				
ตัวชี้วัดภารกิจปกติ_ตาม พรบ.งบประมาณรายจ่ายประจำปี 2557				
ผลผลิต : ทำนุบำรุงศิลปวัฒนธรรม				
1 จำนวนโครงการ/กิจกรรมที่มีการเผยแพร่ด้านทำนุบำรุงศิลปวัฒนธรรม	โครงการ	3	รองคณบดีฝ่ายบริหารและวางแผน/ รองคณบดีฝ่ายพัฒนานักศึกษา	สาขาวิชา
2 ความพึงพอใจของผู้เข้าร่วมโครงการต่อประโยชน์ของการทำนุบำรุงศิลปวัฒนธรรม	ร้อยละ	84	รองคณบดีฝ่ายบริหารและวางแผน/ รองคณบดีฝ่ายพัฒนานักศึกษา	สาขาวิชา
3 จำนวนโครงการ/กิจกรรมที่มีการเผยแพร่ด้านทำนุบำรุงศิลปวัฒนธรรมภายในระยะเวลา 1 ปี	โครงการ	3	รองคณบดีฝ่ายบริหารและวางแผน/ รองคณบดีฝ่ายพัฒนานักศึกษา	สาขาวิชา

ตัวชี้วัดภารกิจปกติ ตาม พรบ.งบประมาณรายจ่ายประจำปี 2557	ค่าเป้าหมายการดำเนินงาน ประจำปีงบประมาณ 2557		ผู้รับผิดชอบ กำกับดูแล	ผู้รับผิดชอบ ในการปฏิบัติงาน
	หน่วยนับ	จำนวน		
4 จำนวนโครงการ/กิจกรรมศิลปวัฒนธรรม	โครงการ	3	รองคณบดีฝ่ายบริหารและวางแผน/ รองคณบดีฝ่ายพัฒนานักศึกษา	สาขาวิชา
5 โครงการศิลปวัฒนธรรมที่บรรลุตามวัตถุประสงค์ของโครงการ	ร้อยละ	82	รองคณบดีฝ่ายบริหารและวางแผน/ รองคณบดีฝ่ายพัฒนานักศึกษา	สาขาวิชา
6 โครงการ/กิจกรรมศิลปวัฒนธรรมที่แล้วเสร็จตามระยะเวลาที่กำหนด	ร้อยละ	90	รองคณบดีฝ่ายบริหารและวางแผน/ รองคณบดีฝ่ายพัฒนานักศึกษา	สาขาวิชา
7 ค่าใช้จ่ายของการทำนุบำรุงศิลปวัฒนธรรมตามงบประมาณที่ได้รับจัดสรร	ล้านบาท	0.367	รองคณบดีฝ่ายบริหารและวางแผน/ รองคณบดีฝ่ายพัฒนานักศึกษา	สาขาวิชา

### 3.10 ตารางสรุปตัวชี้วัดพื้นฐานของโครงการที่จะดำเนินการในปีงบประมาณ พ.ศ. 2557

ตัวชี้วัด	หน่วยนับ	ค่าเป้าหมาย
<b>1.ตัวชี้วัดเชิงปริมาณ :</b>		
1.1 จำนวนผู้เข้าร่วมโครงการ	คน	
1.2 ผู้เข้าร่วมโครงการอยู่ในกระบวนการของการจัดกิจกรรมครบถ้วน	ร้อยละ	80
1.3 ผู้เข้าร่วมโครงการนำความรู้ไปใช้ประโยชน์	ร้อยละ	82
<b>2.ตัวชี้วัดเชิงคุณภาพ :</b>		
2.1 โครงการบรรลุผลตามวัตถุประสงค์ของโครงการ	ร้อยละ	82
2.2 ความพึงพอใจของผู้เข้าร่วมโครงการในกระบวนการให้บริการ	ร้อยละ	82
2.3 ความพึงพอใจของผู้เข้าร่วมโครงการต่อประโยชน์ที่ได้รับ	ร้อยละ	84
<b>3.ตัวชี้วัดเชิงเวลา :</b>		
3.1 โครงการ/กิจกรรมที่แล้วเสร็จตามระยะเวลาที่กำหนด	ร้อยละ	90



แผนการปฏิบัติงานและการใช้จ่ายงบประมาณ ประจำปีงบประมาณ พ.ศ.2557 คณะบริหารธุรกิจ มหาวิทยาลัยเทคโนโลยีราชมงคลธัญบุรี

ยุทธศาสตร์การจัดสรรงบประมาณ : การขยายโอกาสและพัฒนาการศึกษา

แผนงบประมาณ : สร้างและกระจายโอกาสทางการศึกษาให้ทั่วถึงและเป็นธรรม

เป้าหมายการให้บริการกระทรวง : กำลังคนระดับกลางและระดับสูงมีคุณภาพมาตรฐานสามารถแข่งขันได้ในระดับสากล

เป้าประสงค์ / เป้าหมายการให้บริการ มทร.ธัญบุรี : 1.บัณฑิตด้านวิทยาศาสตร์และเทคโนโลยีมีคุณภาพ เป็นที่ยอมรับในระดับสากล

ผลผลิต/โครงการ : 1. ผลผลิต ผู้สำเร็จการศึกษาด้านวิทยาศาสตร์และเทคโนโลยี

**ตัวชี้วัดระดับผลลัพธ์**

**เชิงปริมาณ :**

- ผู้สำเร็จการศึกษาที่ดำเนินงานทำตรงสาขา ร้อยละ 70

**เชิงคุณภาพ :**

- ความพึงพอใจ ของนายจ้างที่มีต่อผู้สำเร็จการศึกษา ร้อยละ 80

**เชิงเวลา :**

- ผู้สำเร็จการศึกษาที่ดำเนินงานทำ ศึกษาต่อ หรือประกอบอาชีพอิสระภายในระยะเวลา 1 ปี ร้อยละ 78

**ตัวชี้วัดระดับผลผลิต**

**เชิงปริมาณ :**

- จำนวนผู้สำเร็จการศึกษา 709 คน

- จำนวนนักศึกษาที่เข้าใหม่ 1,245 คน

- จำนวนนักศึกษาที่คงอยู่ 3,722 คน

**เชิงคุณภาพ :**

ผู้สำเร็จการศึกษากลับมาศึกษาตามมาตรฐานหลักสูตร ร้อยละ 80

**เชิงเวลา :**

ผู้สำเร็จการศึกษาที่จบการศึกษาตามหลักสูตรภายในระยะเวลาที่กำหนด ร้อยละ 82

**เชิงต้นทุน :**

ค่าใช้จ่ายการผลิตตามงบประมาณที่ได้รับจัดสรร 64,232 บาท



กิจกรรม : จัดการเรียนการสอนด้านวิทยาศาสตร์และเทคโนโลยี

งบประมาณ :	(1) = (2) + (3) รวม งบประมาณ	(2) งบประมาณรายจ่าย	(3)=(4)+(5) รวมงบประมาณเงิน รายได้	(4) งบประมาณ รายได้ (หน่วยงาน ส่วนกลาง)	(5) = (6)+(7)+(8) รวมงบประมาณ เงินรายได้ (คณ./วิทยาลัย)	เงินรายได้ (คณ./วิทยาลัย แยกระดับการศึกษา)									
						(6) ป.ตรี				(7) ป.โท			(8) ป.เอก		
						ภาคปกติ	ภาคพิเศษ	นานาชาติ	รวม	ภาคปกติ	ภาคพิเศษ	รวม	ภาคปกติ	ภาคพิเศษ	รวม
<b>รวมทั้งสิ้น</b>	64,232,000	8,691,200	55,540,800		55,540,800	22,582,700	6,700,200	8,273,500	37,556,400	-	9,598,400	9,598,400	-	8,386,000	8,386,000
<b>1. งบบุคลากร</b>	3,484,800	-	3,484,800		3,484,800	1,702,800	984,000	-	2,686,800	-	638,400	638,400	-	159,600	159,600
1.1 เงินเดือน	-	-	-		-	-	-	-	-	-	-	-	-	-	-
1.2 ค่าจ้างประจำ	-	-	-		-	-	-	-	-	-	-	-	-	-	-
1.3 ค่าจ้างชั่วคราว	3,484,800	-	3,484,800		3,484,800	1,702,800	984,000	-	2,686,800	-	638,400	638,400	-	159,600	159,600
1.4 พนักงานราชการ	-	-	-		-	-	-	-	-	-	-	-	-	-	-
<b>2. งบดำเนินงาน</b>	49,108,400	7,167,400	41,941,000		41,941,000	11,072,900	5,408,200	8,273,500	24,754,600	-	8,960,000	8,960,000	-	8,226,400	8,226,400
2.1 ค่าตอบแทน	8,072,000	5,298,800	2,773,200		22,905,300	2,773,200	2,000,000	5,823,500	10,596,700	-	4,950,000	4,950,000	-	7,358,600	7,358,600
2.2 ค่าใช้สอย	7,475,700	800,000	6,675,700		14,231,700	6,675,700	1,408,200	1,800,000	9,883,900	-	3,680,000	3,680,000	-	667,800	667,800
2.3 ค่าวัสดุ	2,668,600	1,068,600	1,600,000		4,780,000	1,600,000	2,000,000	650,000	4,250,000	-	330,000	330,000	-	200,000	200,000
2.4 ค่าสาธารณูปโภค	24,000	-	24,000		24,000	24,000	-	-	24,000	-	-	-	-	-	-
<b>3. งบลงทุน</b>	8,218,500	1,346,000	6,872,500		6,872,500	6,872,500	-	-	6,872,500	-	-	-	-	-	-
3.1 ค่าครุภัณฑ์	8,218,500	1,346,000	6,872,500		6,872,500	6,872,500	-	-	6,872,500	-	-	-	-	-	-
3.2 ค่าที่ดินและสิ่งก่อสร้าง	-	-	-		-	-	-	-	-	-	-	-	-	-	-
<b>4. งบเงินอุดหนุน</b>	1,936,000	-	1,936,000		1,936,000	1,628,000	308,000	-	1,936,000	-	-	-	-	-	-
4. งบเงินอุดหนุน	-	-	-		-	-	-	-	-	-	-	-	-	-	-
4.1 งบเงินอุดหนุนทั่วไป	-	-	-		-	-	-	-	-	-	-	-	-	-	-
1) เงินอุดหนุนเป็นค่าใช้จ่ายบุคลากร (อัตรา)	-	-	-		-	-	-	-	-	-	-	-	-	-	-
2) ค่าใช้จ่ายในการจัดการศึกษาขั้นพื้นฐาน	-	-	-		-	-	-	-	-	-	-	-	-	-	-
3) เงินอุดหนุนทุนผลิตและพัฒนาบุคลากรระดับปริญญาโท-เอก	-	-	-		-	-	-	-	-	-	-	-	-	-	-
4) เงินอุดหนุนทุนผลิตและพัฒนาบุคลากรระดับปริญญา	-	-	-		-	-	-	-	-	-	-	-	-	-	-
5) เงินอุดหนุนค่าสมาชิก	-	-	-		-	-	-	-	-	-	-	-	-	-	-
6) เงินอุดหนุนโครงการวิจัยเพื่อถ่ายทอด	-	-	-		-	-	-	-	-	-	-	-	-	-	-
7) เงินอุดหนุนโครงการวิจัยเพื่อถ่ายทอด	-	-	-		-	-	-	-	-	-	-	-	-	-	-
8) เงินอุดหนุนโครงการบริการวิชาการ	-	-	-		-	-	-	-	-	-	-	-	-	-	-
9) เงินอุดหนุนเป็นค่าใช้จ่ายโครงการพระราชทานความ	-	-	-		-	-	-	-	-	-	-	-	-	-	-
10) เงินอุดหนุนค่าปฐมนิเทศและค่าบำรุง	-	-	1,936,000		1,936,000	1,628,000	308,000	-	1,936,000	-	-	-	-	-	-
<b>5. งบรายจ่ายอื่น</b>	1,484,300	177,800	1,306,500		1,306,500	1,306,500	-	-	1,306,500	-	-	-	-	-	-
1) ค่าใช้จ่ายพัฒนาคุณภาพการจัดการศึกษา	483,300	177,800	305,500		305,500	305,500	-	-	305,500	-	-	-	-	-	-
2) ค่าใช้จ่ายโครงการศิลปวัฒนธรรม	-	-	-		-	-	-	-	-	-	-	-	-	-	-
3) ค่าใช้จ่ายพัฒนานักวิจัย	-	-	-		-	-	-	-	-	-	-	-	-	-	-
4) โครงการพัฒนาศักยภาพบุคลากรเพื่อการแข่งขันและรองรับการเป็นประชาคมอาเซียนและประชาคมโลก	1,001,000	-	1,001,000		1,001,000	1,001,000	-	-	1,001,000	-	-	-	-	-	-
<b>6. งบบริหารจัดการส่วนกลางมหาวิทยาลัย</b>	-	-	-		-	-	-	-	-	-	-	-	-	-	-
1) ค่าใช้จ่ายจากค่าธรรมเนียมที่ดำเนินการโดยหน่วยงานส่วนกลาง	-	-	-		-	-	-	-	-	-	-	-	-	-	-
2) รายจ่ายค่าสาธารณูปโภคสหทบมหาวิทยาลัยฯ	-	-	-		-	-	-	-	-	-	-	-	-	-	-
3) ค่าใช้จ่ายพัฒนาบุคลากร	-	-	-		-	-	-	-	-	-	-	-	-	-	-
4) ค่าใช้จ่ายพัฒนาคุณภาพนักศึกษา	-	-	-		-	-	-	-	-	-	-	-	-	-	-
5) รายจ่ายภาคพิเศษสมทบมหาวิทยาลัย	-	-	-		-	-	-	-	-	-	-	-	-	-	-
6) รายจ่ายงบกลาง มหาวิทยาลัย	-	-	-		-	-	-	-	-	-	-	-	-	-	-
7) รายจ่ายงบกลางงานฟาร์ม	-	-	-		-	-	-	-	-	-	-	-	-	-	-

แผนการใช้จ่ายงบประมาณรายจ่ายประจำปี จำแนกตามไตรมาส และงบรายจ่าย ประจำปีงบประมาณ พ.ศ.2557

งบประมาณ :	งบประมาณรายจ่าย (รวมทั้งสิ้น)	ไตรมาส 1 (ต.ค.-ธ.ค.)	ไตรมาส 2 (ม.ค.-มิ.ค.)	ไตรมาส 3 (เม.ย.-มิ.ย.)	ไตรมาส 4 (ก.ค.-ก.ย.)
	แผน	แผน	แผน	แผน	แผน
<b>รวมทั้งสิ้น</b>	8,691,200	1,702,680	3,405,360	2,128,350	1,454,810
<b>1. งบบุคลากร</b>	-	-	-	-	-
1.1 เงินเดือน	-	-	-	-	-
1.2 ค่าจ้างประจำ	-	-	-	-	-
1.3 ค่าจ้างชั่วคราว	-	-	-	-	-
1.4 พนักงานราชการ	-	-	-	-	-
<b>2. งบดำเนินงาน</b>	7,167,400	1,433,480	2,866,960	1,791,850	1,075,110
2.1 ค่าตอบแทน	5,298,800	1,059,760	2,119,520	1,324,700	794,820
2.2 ค่าใช้สอย	800,000	160,000	320,000	200,000	120,000
2.3 ค่าวัสดุ	1,068,600	213,720	427,440	267,150	160,290
2.4 ค่าสาธารณูปโภค	-	-	-	-	-
<b>3. งบลงทุน</b>	1,346,000	269,200	538,400	336,500	201,900
3.1 ค่าครุภัณฑ์	1,346,000	269,200	538,400	336,500	201,900
3.2 ค่าที่ดินและสิ่งก่อสร้าง	-	-	-	-	-
<b>4. งบเงินอุดหนุน</b>	-	-	-	-	-
4.1 งบเงินอุดหนุน	-	-	-	-	-
1) เงินอุดหนุนเป็นค่าใช้จ่ายบุคลากร (อัตราพนักงานมทร.)	-	-	-	-	-
2) เงินอุดหนุนทุนผลิตและพัฒนาบุคลากรระดับปริญญาโท-เอก ในและต่างประเทศ	-	-	-	-	-
3) เงินอุดหนุนค่าสมาชิก	-	-	-	-	-
4) เงินอุดหนุนโครงการวิจัยเพื่อถ่ายทอดเทคโนโลยี	-	-	-	-	-
<b>5. งบรายจ่ายอื่น</b>	177,800	-	-	-	177,800
1) ค่าใช้จ่ายพัฒนาคุณภาพการจัดการศึกษา	177,800	-	-	-	177,800
2) โครงการพัฒนาศักยภาพบุคลากรเพื่อการแข่งขันและรองรับการเป็นประชาคมอาเซียนและประชาคมโลก	-	-	-	-	-

แผนการใช้จ่ายงบประมาณเงินรายได้ประจำปี จำแนกตามไตรมาส และงบรายจ่าย ประจำปีงบประมาณ พ.ศ.2557

งบประมาณ :	งบประมาณเงินรายได้ (รวมทั้งสิ้น)	ไตรมาส 1 (ต.ค.-ธ.ค.)	ไตรมาส 2 (ม.ค.-มิ.ค.)	ไตรมาส 3 (เม.ย.-มิ.ย.)	ไตรมาส 4 (ก.ค.-ก.ย.)
	แผน	แผน	แผน	แผน	แผน
<b>รวมทั้งสิ้น</b>	55,540,800	11,326,600	29,012,000	13,593,575	9,449,625
<b>1. งบบุคลากร</b>	3,484,800	871,200	8,712,200	871,200	871,200
1.1 ค่าจ้างชั่วคราว	3,484,800	871,200	8,712,200	871,200	871,200
<b>2. งบดำเนินงาน</b>	41,941,000	8,388,200	16,776,400	10,485,250	6,291,150
2.1 ค่าตอบแทน	22,905,300	4,581,060	9,162,120	5,726,325	3,435,795
2.2 ค่าใช้สอย	14,231,700	2,846,340	5,692,680	3,557,925	2,134,755
2.3 ค่าวัสดุ	4,780,000	956,000	1,912,000	1,195,000	717,000
2.4 ค่าสาธารณูปโภค	24,000	4,800	9,600	6,000	3,600
<b>3. งบลงทุน</b>	6,872,500	1,374,500	2,749,000	1,718,125	1,030,875
3.1 ค่าครุภัณฑ์	6,872,500	1,374,500	2,749,000	1,718,125	1,030,875
3.2 ค่าที่ดินและสิ่งก่อสร้าง	-	-	-	-	-
<b>4. งบเงินอุดหนุน</b>	1,936,000	387,200	774,400	484,000	290,400
4.1 งบเงินอุดหนุนทั่วไป	-	-	-	-	-
1) เงินอุดหนุนทุนผลิตและพัฒนาบุคลากรระดับปริญญาโท-เอกในและต่างประเทศ	-	-	-	-	-
2) เงินอุดหนุนค่าสมาชิก	-	-	-	-	-
3) เงินอุดหนุนค่าปฐมนิเทศและค่าบำรุงห้องสมุด	1,936,000	387,200	774,400	484,000	290,400
<b>5. งบรายจ่ายอื่น</b>	1,306,500	305,500	-	35,000	966,000
1) ค่าใช้จ่ายพัฒนาคุณภาพการจัดการศึกษา	305,500	305,500	-	-	-
2) โครงการพัฒนาศักยภาพบุคลากรเพื่อการแข่งขันและรองรับการเป็นประชาคมอาเซียนและประชาคมโลก	1,001,000	-	-	35,000	966,000
<b>6. งบบริหารจัดการส่วนกลางมหาวิทยาลัย</b>	-	-	-	-	-
1) ค่าใช้จ่ายจากค่าธรรมเนียมที่ดำเนินการโดยหน่วยงานส่วนกลาง	-	-	-	-	-
2) ใช้จ่ายค่าสาธารณูปโภคสทบมหวิทาลัยฯ	-	-	-	-	-
3) ค่าใช้จ่ายพัฒนาบุคลากร	-	-	-	-	-
4) ค่าใช้จ่ายพัฒนาคุณภาพนักศึกษา	-	-	-	-	-
5) ใช้จ่ายภาคพิเศษสมทบมหาวิทยาลัย	-	-	-	-	-
6) ใช้จ่ายงบกลาง มหาวิทยาลัย	-	-	-	-	-
7) ใช้จ่ายงบกลางงานฟาร์ม	-	-	-	-	-

รายการ	จำนวน	หน่วยนับ	ราคาต่อหน่วย	เงินงบประมาณ (บาท)	เงินรายได้ (บาท)	สถานภาพ	แผน ผล	ไตรมาส 1			ไตรมาส 2			ไตรมาส 3			ไตรมาส 4					
								ต.ค.	พ.ย.	ธ.ค.	ม.ค.	ก.พ.	มี.ค.	เม.ย.	พ.ค.	มิ.ย.	ก.ค.	ส.ค.	ก.ย.			
งบลงทุน				1,346,000	6,872,500																	
ค่าครุภัณฑ์				1,346,000	6,872,500																	
ค่าที่ดินและสิ่งก่อสร้าง				-	-																	
5.คณะบริหารธุรกิจ				1,346,000	6,872,500																	
ครุภัณฑ์				1,346,000	6,872,500																	
ครุภัณฑ์ที่มีราคาต่อหน่วยต่ำกว่า 1 ล้านบาท				1,346,000	1,080,500																	
1. เครื่องมัลติมีเดียโปรเจคเตอร์ ระดับ XGA ขนาดไม่น้อยกว่า 3000 ANSI Lumens และ จอรับภาพ ชนิดมอเตอร์ไฟฟ้า ขนาดไม่น้อยกว่า 120 นิ้ว พร้อมติดตั้ง	20	ชุด	44,800	896,000	-	ลงนามสัญญา	แผน			896,000												
							ผล															
							การใช้จ่าย	แผน				-		896,000								
ผล																						
2. เครื่องถ่ายเอกสารพาดูสามมิติ	20	เครื่อง	22,500	450,000	-	ลงนามสัญญา	แผน			450,000												
							ผล															
							การใช้จ่าย	แผน					-		450,000							
ผล																						
3. เครื่องพิมพ์ Multifunction ชนิดเลเซอร์สี	1	เครื่อง	23,000	-	23,000	ลงนามสัญญา	แผน						23,000									
							ผล															
							การใช้จ่าย	แผน												23,000		
ผล																						
4. เครื่องพิมพ์ชนิดเลเซอร์ ขาวดำ (30หน้า/นาที)	15	เครื่อง	13,000	-	195,000	ลงนามสัญญา	แผน						195,000									
							ผล															
							การใช้จ่าย	แผน											195,000			
ผล																						
5. เครื่องฟอกอากาศ	3	เครื่อง	51,500	-	154,500	ลงนามสัญญา	แผน				154,500											
							ผล															
							การใช้จ่าย	แผน								154,500						
ผล																						
6. เครื่องเรียงสำเนา	2	เครื่อง	205,000	-	410,000	ลงนามสัญญา	แผน					410,000										
							ผล															
							การใช้จ่าย	แผน									410,000					
ผล																						

รายการ	จำนวน	หน่วยนับ	ราคาต่อหน่วย	เงินงบประมาณ (บาท)	เงินรายได้ (บาท)	สถานภาพ	แผน ผล	ไตรมาส 1			ไตรมาส 2			ไตรมาส 3			ไตรมาส 4		
								ต.ค.	พ.ย.	ธ.ค.	ม.ค.	ก.พ.	มี.ค.	เม.ย.	พ.ค.	มิ.ย.	ก.ค.	ส.ค.	ก.ย.
7. รถเข็น 2 ล้อ	2	คัน	6,000	-	12,000	ลงนามสัญญา	แผน						12,000						
							ผล												
8. รถเข็นมือจับพับเก็บได้	3	คัน	5,500	-	16,500	ลงนามสัญญา	แผน						16,500						
							ผล												
9. รถเข็นเหล็ก 3 ชั้น	1	คัน	5,500	-	5,500	ลงนามสัญญา	แผน						5,500						
							ผล												
10. เครื่องคอมพิวเตอร์โน้ตบุ๊ก สำหรับงาน ประมวลผล	1	เครื่อง	27,000	-	27,000	ลงนามสัญญา	แผน						27,000						
							ผล												
11. เครื่องคอมพิวเตอร์ สำหรับงานประมวลผล	2	เครื่อง	32,000	-	64,000	ลงนามสัญญา	แผน						64,000						
							ผล												
12. โต๊ะวิทยากรนั่งบรรยาย	1	ตัว	10,000	-	10,000	ลงนามสัญญา	แผน				10,000								
							ผล												
13. แผ่นยืนบรรยาย	2	ตัว	20,000	-	40,000	ลงนามสัญญา	แผน				40,000								
							ผล												
14. เครื่องตัดหญ้าแบบข้อแข็ง	2	เครื่อง	9,500	-	19,000	ลงนามสัญญา	แผน	19,000											
							ผล												
15. เครื่องทำน้ำร้อน น้ำเย็น	13	เครื่อง	8,000	-	104,000	ลงนามสัญญา	แผน	104,000											
							ผล												
<b>ครุภัณฑ์ที่มีราคาต่อหน่วยสูงกว่า 1 ล้านบาท</b>				<b>-</b>	<b>5,792,000</b>														
1. ครุภัณฑ์ห้องปฏิบัติการคอมพิวเตอร์	4	ชุด	1,448,000	-	5,792,000	ลงนามสัญญา	แผน						5,792,000						
							ผล												
							การใช้จ่าย	แผน											5,792,000
							ผล												

แผนการปฏิบัติงานและแผนการใช้จ่ายงบประมาณรายจ่ายประจำปี 2557 (โครงการ)

ลำดับ ที่	ผลผลิต / โครงการ / กิจกรรม	ประเภท โครงการ	ตัวชี้วัดเชิงปริมาณ						ตัวชี้วัดเชิงคุณภาพ						ตัวชี้วัดเชิงเวลา	งบประมาณ	วัน เดือน ปี ที่จะดำเนินโครงการ	สถานที่ ดำเนินโครงการ	ผู้รับผิดชอบ/เบอร์โทร			
			จำนวนผู้เข้าร่วม โครงการ	ผู้เข้าร่วม โครงการอยู่ใน กระบวนการของ การจัดกิจกรรม ครบถ้วน		ผู้เข้าร่วม โครงการนำ ความรู้ไปใช้ ประโยชน์		โครงการ บรรลุผล ตาม วัตถุประสงค์ ของโครงการ	ความพึงพอใจ ของผู้เข้าร่วม โครงการใน กระบวนการ ให้บริการ		ความพึงพอใจ ของผู้เข้าร่วม โครงการต่อ ประโยชน์ที่ ได้รับ		โครงการ/กิจกรรม ที่แล้วเสร็จตาม ระยะเวลาที่กำหนด									
				(คน)		(ร้อยละ 80)			(ร้อยละ 82)		(ร้อยละ 82)			(ร้อยละ 84)						(ร้อยละ 90 )		
				แผน	ผล	แผน	ผล		แผน	ผล	แผน	ผล		แผน						ผล	แผน	ผล
งบรายจ่ายอื่น : ผลผลิตผู้สำเร็จการศึกษาด้านวิทยาศาสตร์และเทคโนโลยี																						
<b>5.คณะบริหารธุรกิจ</b>																						
1	โครงการปรับปรุงหลักสูตรบริหารธุรกิจบัณฑิต (ปรับใหม่) คณะบริหารธุรกิจ มหาวิทยาลัยเทคโนโลยีราชมงคลธัญบุรี	การจัดการ ศึกษา	1	80		82	82	82	82	84	90		177,800		7-8 ก.ค. 57	นอกสถานที่ (ไม่ระบุ)	ผศ.ดร.นารถพี ชัยมงคล 0 2549 3232					

ลำดับที่	ผลผลิต / โครงการ / กิจกรรม	ประเภทโครงการ	ตัวชี้วัดเชิงปริมาณ						ตัวชี้วัดเชิงคุณภาพ						ตัวชี้วัดเชิงเวลา		งบประมาณ	วัน เดือน ปีที่จะดำเนินโครงการ	สถานที่ดำเนินโครงการ	ผู้รับผิดชอบ/เบอร์โทร
			จำนวนผู้เข้าร่วมโครงการ		ผู้เข้าร่วมโครงการอยู่ในกระบวนการของการจัดกิจกรรมครบถ้วน		ผู้เข้าร่วมโครงการนำความรู้ไปใช้ประโยชน์		โครงการบรรลุผลตามวัตถุประสงค์ของโครงการ		ความพึงพอใจของผู้เข้าร่วมโครงการในกระบวนการให้บริการ		ความพึงพอใจของผู้เข้าร่วมโครงการต่อประโยชน์ที่ได้รับ		โครงการ/กิจกรรมที่แล้วเสร็จตามระยะเวลาที่กำหนด					
			(คน)	ผล	(ร้อยละ 80)	ผล	(ร้อยละ 82)	ผล	(ร้อยละ 82)	ผล	(ร้อยละ 84)	ผล	(ร้อยละ 90 )	ผล	แผ่นดิน	ผล				
งบรายจ่ายอื่น : ผลผลิตผู้สำเร็จการศึกษาด้านวิทยาศาสตร์และเทคโนโลยี																	1 ต.ค. 56 - 30 ก.ย. 57			
5.คณะบริหารธุรกิจ			2,190												1,306,500					
1	โครงการแข่งขันกีฬานำเงินเกมส์	การส่งเสริมและสนับสนุนกิจกรรมนักศึกษา	2,000		80		82		82		82		84		90		305,500	7-14 ธ.ค. 57	นอกสถานที่ (ไม่ระบุ)	ผศ.ดร.นารถพื ชัยมงคล 0 2549 3232
2	โครงการอบรมสัมมนาเพื่อการทบทวนและปรับปรุงการจัดทำแผนกลยุทธ์คณะบริหารธุรกิจ	การบริหารจัดการ	140		80		82		82		82		84		90		966,000	19-22 พ.ค. 57	ภูเก็ต	ผศ.กุสุมา คำพิทักษ์ 02-549-3234
3	โครงการทบทวนกระบวนการคุณภาพการศึกษาและการนำไปใช้ตามเกณฑ์มาตรฐานที่กำหนดของคณะบริหารธุรกิจ	การพัฒนาการประกันคุณภาพการศึกษา	50		80		82		82		82		84		90		35,000	20,880	นอกสถานที่ (ไม่ระบุ)	ผศ.มาลี จิตรีศ 02-549-3257

## แผนการปฏิบัติงานและการใช้จ่ายงบประมาณ ประจำปีงบประมาณ พ.ศ.2557 คณะบริหารธุรกิจ มหาวิทยาลัยเทคโนโลยีราชมงคลธัญบุรี

ยุทธศาสตร์การจัดสรรงบประมาณ : การขยายโอกาสและพัฒนาการศึกษา

แผนงบประมาณ : สร้างและกระจายโอกาสทางการศึกษาให้ทั่วถึงและเป็นธรรม

เป้าหมายการให้บริการกระทรวง : กำลังคนระดับกลางและระดับสูงมีคุณภาพมาตรฐานสามารถแข่งขันได้ในระดับสากล

เป้าประสงค์ / เป้าหมายการให้บริการ มทร.ธัญบุรี : 2.บัณฑิตด้านสังคมศาสตร์มีความรู้ความสามารถ สอดคล้องกับอัตลักษณ์ "บัณฑิตนักปฏิบัติมืออาชีพ" และมีคุณภาพตามคุณลักษณะบัณฑิตที่พึงประสงค์

ผลผลิต/โครงการ : 2. ผลผลิต ผู้สำเร็จการศึกษาด้านสังคมศาสตร์

### ตัวชี้วัดระดับผลลัพธ์

#### เชิงปริมาณ :

- ผู้สำเร็จการศึกษาที่ได้อ่านทำตรงสาขา ร้อยละ 85

#### เชิงคุณภาพ :

- ความพึงพอใจ ของนายจ้างที่มีต่อผู้สำเร็จการศึกษา ร้อยละ 80

#### เชิงเวลา :

- ผู้สำเร็จการศึกษที่ได้อ่านทำ ศึกษาต่อ หรือประกอบอาชีพอิสระภายในระยะเวลา 1 ปี ร้อยละ 80

### ตัวชี้วัดระดับผลผลิต/โครงการ

#### เชิงปริมาณ :

- จำนวนผู้สำเร็จการศึกษา 515 คน

- จำนวนนักศึกษาที่เข้าใหม่ 585 คน

- จำนวนนักศึกษาที่คงอยู่ 1,299 คน

#### เชิงคุณภาพ :

- ผู้สำเร็จการศึกษาจบการศึกษาตามมาตรฐานหลักสูตร ร้อยละ 82

#### เชิงเวลา :

- ผู้สำเร็จการศึกษาที่จบการศึกษาตามหลักสูตรภายในระยะเวลาที่กำหนด ร้อยละ 82

#### เชิงต้นทุน :

- ค่าใช้จ่ายการผลิตตามงบประมาณที่ได้รับจัดสรร 98.115 บาท



กิจกรรม : จัดการเรียนการสอนด้านสังคมศาสตร์

งบประมาณ :	(1) = (2) + (3) รวม งบประมาณ	(2) งบประมาณ รายจ่าย	(3)=(4)+(5)+(6) รวมงบประมาณ เงินรายได้	(4) งบประมาณ รายได้ (หน่วยงาน สนับสนุน)	(5) = (6)+(7)+(8) รวม งบประมาณ เงินรายได้ (๑๐๐%)	เงินรายได้ (จำแนกตามระดับการศึกษา)									
						(6) ป.ตรี				(7) ป.โท			(8) ป.เอก		
						ภาคปกติ	ภาคพิเศษ	นานาชาติ	รวม	ภาคปกติ	ภาคพิเศษ	รวม	ภาคปกติ	ภาคพิเศษ	รวม
<b>รวมทั้งสิ้น</b>	98,115,000	44,858,500	53,256,500		53,256,500	14,874,000	7,077,200	10,507,600	32,458,800	-	19,832,700	19,832,700	-	965,000	965,000
<b>1. งบบุคลากร</b>	41,414,700	37,257,900	4,156,800		4,156,800	2,854,800	643,200	658,800	4,156,800	-	-	-	-	-	-
1.1 เงินเดือน	34,531,900	34,531,900	-		-	-	-	-	-	-	-	-	-	-	-
1.2 ค่าจ้างประจำ	1,753,400	1,753,400	-		-	-	-	-	-	-	-	-	-	-	-
1.3 ค่าจ้างชั่วคราว	4,156,800	-	4,156,800		4,156,800	2,854,800	643,200	658,800	4,156,800	-	-	-	-	-	-
1.4 พนักงานราชการ	972,600	972,600	-		-	-	-	-	-	-	-	-	-	-	-
<b>2. งบดำเนินงาน</b>	30,690,600	7,450,600	23,240,000		44,037,700	7,105,700	6,434,000	9,700,300	23,240,000	-	19,832,700	19,832,700	-	965,000	965,000
2.1 ค่าตอบแทน	17,097,500	3,797,500	13,300,000		32,265,000	3,100,000	3,000,000	7,200,000	13,300,000	-	18,000,000	18,000,000	-	965,000	965,000
2.2 ค่าใช้สอย	9,163,700	2,348,600	6,815,100		8,347,800	2,805,700	2,159,100	1,850,300	6,815,100	-	1,532,700	1,532,700	-	-	-
2.3 ค่าวัสดุ	4,429,400	1,304,500	3,124,900		3,424,900	1,200,000	1,274,900	650,000	3,124,900	-	300,000	300,000	-	-	-
2.4 ค่าสาธารณูปโภค	-	-	-		-	-	-	-	-	-	-	-	-	-	-
<b>3. งบลงทุน</b>	2,863,500	150,000	2,713,500		2,713,500	2,713,500	-	-	2,713,500	-	-	-	-	-	-
3.1 ค่าครุภัณฑ์	2,863,500	150,000	2,713,500		2,713,500	2,713,500	-	-	2,713,500	-	-	-	-	-	-
3.2 ค่าที่ดินและสิ่งก่อสร้าง	-	-	-		-	-	-	-	-	-	-	-	-	-	-
<b>4. งบเงินอุดหนุน</b>	148,500	-	148,500		148,500	-	-	148,500	148,500	-	-	-	-	-	-
4. งบเงินอุดหนุน	-	-	-		-	-	-	-	-	-	-	-	-	-	-
4.1 งบเงินอุดหนุนทั่วไป	-	-	-		-	-	-	-	-	-	-	-	-	-	-
1) เงินอุดหนุนเป็นค่าใช้จ่ายบุคลากร (อัตราพนักงาน)	-	-	-		-	-	-	-	-	-	-	-	-	-	-
2) ค่าใช้จ่ายในการจัดการศึกษาขั้นพื้นฐาน	-	-	-		-	-	-	-	-	-	-	-	-	-	-
3) เงินอุดหนุนทุนผลิตและพัฒนาบุคลากรระดับปริญญาโท-เอก	-	-	-		-	-	-	-	-	-	-	-	-	-	-
4) เงินอุดหนุนทุนผลิตและพัฒนาบุคลากรระดับปริญญา	-	-	-		-	-	-	-	-	-	-	-	-	-	-
5) เงินอุดหนุนค่าสมาชิก	-	-	-		-	-	-	-	-	-	-	-	-	-	-
6) เงินอุดหนุนโครงการวิจัยเพื่อถ่ายทอดองค์ความรู้	-	-	-		-	-	-	-	-	-	-	-	-	-	-
7) เงินอุดหนุนโครงการวิจัยเพื่อถ่ายทอดเทคโนโลยี	-	-	-		-	-	-	-	-	-	-	-	-	-	-
8) เงินอุดหนุนโครงการบริการวิชาการ	-	-	-		-	-	-	-	-	-	-	-	-	-	-
9) เงินอุดหนุนเป็นค่าใช้จ่ายโครงการพระราชทานความ	-	-	-		-	-	-	-	-	-	-	-	-	-	-
10) เงินอุดหนุนค่าประเมินผลและค่าบำรุงห้องสมุด	148,500	-	148,500		148,500	-	-	148,500	148,500	-	-	-	-	-	-
<b>5. งบรายจ่ายอื่น</b>	2,378,500	178,500	2,200,000		2,200,000	2,200,000	-	-	2,200,000	-	-	-	-	-	-
1) ค่าใช้จ่ายพัฒนาคุณภาพการจัดการศึกษา	-	-	-		-	-	-	-	-	-	-	-	-	-	-
2) ค่าใช้จ่ายโครงการศิลปวัฒนธรรม	178,500	178,500	-		-	-	-	-	-	-	-	-	-	-	-
3) ค่าใช้จ่ายพัฒนามัคคุเทศก์	-	-	-		-	-	-	-	-	-	-	-	-	-	-
4) โครงการพัฒนาศักยภาพบุคลากรเพื่อการแข่งขันทันและรองรับการเป็นประชาคมอาเซียนและประชาคมโลก	2,200,000	-	2,200,000		2,200,000	2,200,000	-	-	2,200,000	-	-	-	-	-	-

แผนการใช้จ่ายงบประมาณรายจ่ายประจำปี จำแนกตามไตรมาส และงบรายจ่าย ประจำปีงบประมาณ พ.ศ.2557

งบประมาณ :	งบประมาณรายจ่าย (รวมทั้งสิ้น)	ไตรมาส 1 (ต.ค.-ธ.ค.)	ไตรมาส 2 (ม.ค.-มิ.ค.)	ไตรมาส 3 (เม.ย.-มิ.ย.)	ไตรมาส 4 (ก.ค.-ก.ย.)
	แผน	แผน	แผน	แผน	แผน
<b>รวมทั้งสิ้น</b>	45,037,000	10,811,640	12,451,760	11,129,920	10,643,680
<b>1. งบบุคลากร</b>	37,257,900	9,267,270	9,267,270	9,267,270	9,456,090
1.1 เงินเดือน	34,531,900	8,594,370	8,594,370	8,594,370	8,748,790
1.2 ค่าจ้างประจำ	1,753,400	433,100	433,100	433,100	454,100
1.3 ค่าจ้างชั่วคราว	-	-	-	-	-
1.4 พนักงานราชการ	972,600	239,800	239,800	239,800	253,200
<b>2. งบดำเนินงาน</b>	7,450,600	1,490,120	2,980,240	1,862,650	1,117,590
2.1 ค่าตอบแทน	3,797,500	759,500	1,519,000	949,375	569,625
2.2 ค่าใช้สอย	2,348,600	469,720	939,440	587,150	352,290
2.3 ค่าวัสดุ	1,304,500	260,900	521,800	326,125	195,675
2.4 ค่าสาธารณูปโภค	-	-	-	-	-
<b>3. งบลงทุน</b>	150,000	-	150,000	-	-
3.1 ค่าครุภัณฑ์	150,000	-	150,000	-	-
3.2 ค่าที่ดินและสิ่งก่อสร้าง	-	-	-	-	-
<b>4. งบเงินอุดหนุน</b>	-	-	-	-	-
4.1 งบเงินอุดหนุน	-	-	-	-	-
1) เงินอุดหนุนเป็นค่าใช้จ่ายบุคลากร (อัตราพนักงาน มทร.)	-	-	-	-	-
2) เงินอุดหนุนทุนผลิตและพัฒนาบุคลากรระดับปริญญาโท-เอก ในและต่างประเทศ	-	-	-	-	-
<b>5. งบรายจ่ายอื่น</b>	178,500	54,250	54,250	-	70,000
1) ค่าใช้จ่ายพัฒนาคุณภาพการศึกษา	178,500	54,250	54,250	-	70,000

แผนการใช้จ่ายงบประมาณเงินรายได้ประจำปี จำแนกตามไตรมาส และงบรายจ่าย ประจำปีงบประมาณ พ.ศ.2557

งบประมาณ :	งบประมาณเงินรายได้ (รวมทั้งสิ้น)	ไตรมาส 1 (ต.ค.-ธ.ค.)	ไตรมาส 2 (ม.ค.-มี.ค.)	ไตรมาส 3 (เม.ย.-มิ.ย.)	ไตรมาส 4 (ก.ค.-ก.ย.)
	แผน	แผน	แผน	แผน	แผน
<b>รวมทั้งสิ้น</b>	53,256,500	10,419,140	19,799,080	14,464,125	8,574,155
<b>1. งบบุคลากร</b>	4,156,800	1,039,200	1,039,200	1,039,200	1,039,200
1.1 ค่าจ้างชั่วคราว	4,156,800	1,039,200	1,039,200	1,039,200	1,039,200
1.2 ค่าจ้างประจำ	-				
1.3 ค่าจ้างชั่วคราว	-				
1.4 พนักงานราชการ	-				
<b>2. งบดำเนินงาน</b>	44,037,700	8,807,540	17,615,080	11,009,425	6,605,655
2.1 ค่าตอบแทน	32,265,000	6,453,000	12,906,000	8,066,250	4,839,750
2.2 ค่าใช้สอย	8,347,800	1,669,560	3,339,120	2,086,950	1,252,170
2.3 ค่าวัสดุ	3,424,900	684,980	1,369,960	856,225	513,735
2.4 ค่าสาธารณูปโภค	-				
<b>3. งบลงทุน</b>	2,713,500	542,700	1,085,400	678,375	407,025
3.1 ค่าครุภัณฑ์	2,713,500	542,700	1,085,400	678,375	407,025
3.2 ค่าที่ดินและสิ่งก่อสร้าง	-				
<b>4. งบเงินอุดหนุน</b>	148,500	29,700	59,400	37,125	22,275
4.1 งบเงินอุดหนุน	-				
1) เงินอุดหนุนค่าปฐมนิเทศและค่าบำรุงห้องสมุด	148,500	29,700	59,400	37,125	22,275
<b>5. งบรายจ่ายอื่น</b>	2,200,000			1,700,000	500,000
1) โครงการพัฒนาศักยภาพบุคลากรเพื่อการแข่งขันและรองรับการเป็นประชาคมอาเซียนและประชาคมโลก	2,200,000	-	-	1,700,000	500,000

รายการ	จำนวน	หน่วยนับ	ราคาต่อหน่วย	เงินงบประมาณ (บาท)	เงินรายได้ (บาท)	สถานภาพ	แผน ผล	ไตรมาส 1			ไตรมาส 2			ไตรมาส 3			ไตรมาส 4		
								ต.ค.	พ.ย.	ธ.ค.	ม.ค.	ก.พ.	มี.ค.	เม.ย.	พ.ค.	มิ.ย.	ก.ค.	ส.ค.	ก.ย.
<b>งบลงทุน</b>				150,000	2,713,500														
<b>ค่าครุภัณฑ์</b>				150,000	2,713,500														
<b>ค่าที่ดินและสิ่งก่อสร้าง</b>				-	-														
<b>1.คณะบริหารธุรกิจ</b>				150,000	2,713,500														
<b>ครุภัณฑ์</b>				150,000	2,713,500														
<b>ครุภัณฑ์ที่มีราคาต่อหน่วยต่ำกว่า 1 ล้านบาท</b>				150,000	2,713,500														
1. โต๊ะพร้อมเก้าอี้สำหรับผู้สอน	20	ชุด	7,500	150,000	-	ลงนามสัญญา	แผน												
							ผล												
							การใช้จ่าย												
							ผล												
2. กล้องแบบ DSLR พร้อมเลนส์ และ Flash	1	ชุด	47,000	-	47,000	ลงนามสัญญา	แผน												
							ผล												
							การใช้จ่าย												
							ผล												
3. กล้องดิจิทัล	1	กล้อง	15,000	-	15,000	ลงนามสัญญา	แผน												
							ผล												
							การใช้จ่าย												
							ผล												
4. เครื่องปรับอากาศแบบแยกส่วน ชนิดตั้งพื้น หรือชนิดแขวน ขนาด 12,000 บีทียู พร้อมติดตั้ง	2	เครื่อง	20,000	-	40,000	ลงนามสัญญา	แผน												
							ผล												
							การใช้จ่าย												
							ผล												
5. เครื่องปรับอากาศแบบแยกส่วน ชนิดตั้งพื้น หรือชนิดแขวน ขนาด 38,000 บีทียู พร้อมติดตั้ง	37	เครื่อง	48,000	-	1,776,000	ลงนามสัญญา	แผน												
							ผล												
							การใช้จ่าย												
							ผล												
6. เครื่องบันทึกเวลาและควบคุมการเปิดประตู ด้วยบัตร	10	ชุด	16,050	-	160,500	ลงนามสัญญา	แผน												
							ผล												
							การใช้จ่าย												
							ผล												
7. ระบบกล้องบันทึกภาพ	1	ระบบ	660,000	-	660,000	ลงนามสัญญา	แผน												
							ผล												
							การใช้จ่าย												
							ผล												
8. ตู้โพลีคาร์บอเนต	1	ตู้	15,000	-	15,000	ลงนามสัญญา	แผน												
							ผล												
							การใช้จ่าย												
							ผล												

แผนการปฏิบัติงานและแผนการใช้จ่ายงบประมาณรายได้ประจำปี 2557 (โครงการ)

ลำดับ ที่	ผลผลิต / โครงการ / กิจกรรม	ประเภท โครงการ	ตัวชี้วัดเชิงปริมาณ						ตัวชี้วัดเชิงคุณภาพ						ตัวชี้วัดเชิงเวลา		งบประมาณแผ่นดิน	วัน เดือน ปี ที่จะดำเนินโครงการ	สถานที่ ดำเนินโครงการ	ผู้รับผิดชอบ/เบอร์โทร		
			จำนวนผู้เข้าร่วม โครงการ		ผู้เข้าร่วมโครงการ อยู่ในกระบวนการ ของการจัด กิจกรรมครบถ้วน		ผู้เข้าร่วม โครงการนำ ความรู้ไปใช้ ประโยชน์		โครงการ บรรลุผลตาม วัตถุประสงค์ ของโครงการ		ความพึงพอใจ ของผู้เข้าร่วม โครงการใน กระบวนการ ให้บริการ		ความพึงพอใจ ของผู้เข้าร่วม โครงการต่อ ประโยชน์ที่ได้รับ								โครงการ/ กิจกรรมที่แล้ว เสร็จตาม ระยะเวลาที่ กำหนด	
			(คน)		(ร้อยละ 80)		(ร้อยละ 82)		(ร้อยละ 82)		(ร้อยละ 82)		(ร้อยละ 84)								(ร้อยละ 90)	
			แผน	ผล	แผน	ผล	แผน	ผล	แผน	ผล	แผน	ผล	แผน	ผล							แผน	ผล
<b>งบรายจ่ายอื่น : ผลผลิตผู้สำเร็จการศึกษาด้านสังคมศาสตร์</b>																						
<b>1.คณะบริหารธุรกิจ</b>																						
1	1	โครงการแนะแนวการศึกษาต่อระดับอุดมศึกษา คณะบริหารธุรกิจ	15		80		82		82		82		84		90		108,500	ม.ค. 57	คณะบริหารธุรกิจ	ผศ.ดร.นารถพี ชัยมงคล 0 2549 3232		
2	2	โครงการพัฒนาหลักสูตร สายบริหารธุรกิจ ด้านการสอนจัดการศึกษาระดับนานาชาติ	1		80		82		82		82		84		90		70,000	1-3 เม.ย. 57	คณะบริหารธุรกิจ	ผศ.ดร.นารถพี ชัยมงคล 0 2549 3232		

แผนการปฏิบัติงานและแผนการใช้จ่ายงบประมาณรายได้ประจำปี 2557 (โครงการ)

ลำดับ ที่	ผลผลิต / โครงการ / กิจกรรม	ประเภท โครงการ	ตัวชี้วัดเชิงปริมาณ						ตัวชี้วัดเชิงคุณภาพ						งบประมาณเงินรายได้		วัน เดือน ปี ที่จะดำเนินโครงการ	สถานที่ ดำเนินโครงการ	ผู้รับผิดชอบ/เบอร์โทร		
			จำนวนผู้เข้าร่วม โครงการ		ผู้เข้าร่วมโครงการ อยู่ในกระบวนการ ของกิจกรรมครบถ้วน		ผู้เข้าร่วม โครงการนำ ความรู้ไปใช้ ประโยชน์		โครงการ บรรลุผลตาม วัตถุประสงค์ ของโครงการ		ความพึงพอใจ ของผู้เข้าร่วม โครงการใน กระบวนการ ให้บริการ		ความพึงพอใจ ของผู้เข้าร่วม โครงการต่อ ประโยชน์ที่ได้รับ							โครงการ/ กิจกรรมที่แล้ว เสร็จตาม ระยะเวลาที่ กำหนด	
			(คน)		(ร้อยละ 80)		(ร้อยละ 82)		(ร้อยละ 82)		(ร้อยละ 82)		(ร้อยละ 84)							(ร้อยละ 90 )	
			แผน	ผล	แผน	ผล	แผน	ผล	แผน	ผล	แผน	ผล	แผน	ผล						แผน	ผล
<b>งบรายจ่ายอื่น : ผลผลิตผู้สำเร็จการศึกษาด้านสังคมศาสตร์</b>																					
<b>1.คณะบริหารธุรกิจ</b>																					
1	โครงการอบรมอาจารย์ที่ปรึกษาสโมสรนักศึกษาและบุคลากรที่เกี่ยวข้องกับกิจกรรมนักศึกษา	การพัฒนาบุคลากร	40		80		82		82		82		84		90		200,000		21-23 พ.ค. 57	คณะบริหารธุรกิจ	ผศ.ดร.นารถพื๋ ซี่ยมมงคล 0 2549 3232
2	โครงการพัฒนาคณาจารย์ โดยสร้างความร่วมมือกับมหาวิทยาลัย ในต่างประเทศ	การพัฒนาบุคลากร	10		80		82		82		82		84		90		2,000,000		1. 1 ม.ค. - 31 มี.ค. 57 2. 1 เม.ย. - 30 มิ.ย. 57	คณะบริหารธุรกิจ	ผศ.ดร.นารถพื๋ ซี่ยมมงคล 0 2549 3232

## แผนการปฏิบัติงานและการใช้จ่ายงบประมาณ ประจำปีงบประมาณ พ.ศ.2557 มหาวิทยาลัยเทคโนโลยีราชมงคลธัญบุรี

ยุทธศาสตร์การจัดสรรงบประมาณ : การส่งเสริมและสนับสนุนการวิจัย

แผนงบประมาณ : ส่งเสริมและสนับสนุนการวิจัย

เป้าหมายการให้บริการกระทรวง : มีผลงานวิจัย และนวัตกรรมที่ได้รับการเผยแพร่ นำไปใช้ประโยชน์ หรือต่อยอดในเชิงพาณิชย์

เป้าประสงค์ / เป้าหมายการให้บริการ มทร.ธัญบุรี : 3.มีงานวิจัย สิ่งประดิษฐ์ นวัตกรรม และงานสร้างสรรค์ ที่ตอบโจทย์ภาคอุตสาหกรรมเป็นที่ยอมรับในระดับชาติ และนานาชาติ

ผลผลิต/โครงการ : 3. ผลผลิต ผลงานวิจัยเพื่อสร้างองค์ความรู้

### ตัวชี้วัดระดับผลลัพธ์

#### เชิงปริมาณ :

- จำนวนงานวิจัยหรืองานสร้างสรรค์ที่ตีพิมพ์เผยแพร่ในระดับชาติหรือนานาชาติ 25 โครงการ

#### เชิงคุณภาพ :

- จำนวนผลงานวิจัย/นวัตกรรม ที่นำไปใช้ประโยชน์ในเชิงพาณิชย์/ประโยชน์ต่อสังคม ชุมชน 25 โครงการ

#### เชิงเวลา :

- จำนวนผลงานวิจัย/นวัตกรรม ที่นำไปใช้ประโยชน์ภายในระยะเวลา 1 ปี 25 โครงการ

### ตัวชี้วัดระดับผลผลิต/โครงการ

#### เชิงปริมาณ :

- จำนวนโครงการวิจัย 25 โครงการ

#### เชิงคุณภาพ :

- จำนวนผลงานวิจัยเป็นไปตามมาตรฐานที่กำหนด 25 โครงการ

#### เชิงเวลา :

- โครงการวิจัยที่แล้วเสร็จภายในระยะเวลาที่กำหนด ร้อยละ 50

#### เชิงต้นทุน :

- ค่าใช้จ่ายการวิจัยตามงบประมาณที่ได้รับจัดสรร 3.938 บาท

กิจกรรม : ดำเนินการวิจัยเพื่อสร้างองค์ความรู้

งบประมาณ :	(1) = (2) + (3) รวมงบประมาณ	(2) งบประมาณรายจ่าย	(3) งบประมาณเงินรายได้ (มทร.ธัญบุรี)
<b>รวมทั้งสิ้น</b>	<b>3,938,920</b>	<b>1,793,820</b>	<b>2,145,100</b>
<b>1. งบบุคลากร</b>	-	-	-
1.1 เงินเดือน	-	-	-
1.2 ค่าจ้างประจำ	-	-	-
1.3 ค่าจ้างชั่วคราว	-	-	-
1.4 พนักงานราชการ	-	-	-
<b>2. งบดำเนินงาน</b>	-	-	-
2.1 ค่าตอบแทน	-	-	-
2.2 ค่าใช้สอย	-	-	-
2.3 ค่าวัสดุ	-	-	-
2.4 ค่าสาธารณูปโภค	-	-	-
<b>3. งบลงทุน</b>	-	-	-
3.1 ค่าครุภัณฑ์	-	-	-
3.2 ค่าที่ดินและสิ่งก่อสร้าง	-	-	-
<b>4. งบเงินอุดหนุน</b>	<b>3,869,120</b>	<b>1,724,020</b>	<b>2,145,100</b>
1) เงินอุดหนุนโครงการวิจัยเพื่อสร้างองค์ความรู้	3,869,120	1,724,020	2,145,100
<b>5. งบรายจ่ายอื่น</b>	<b>69,800</b>	<b>69,800</b>	
1) ค่าใช้จ่ายพัฒนานักวิจัย	69,800	69,800	
<b>6. งบบริหารจัดการส่วนกลางมหาวิทยาลัย</b>			
1) เงินกองทุนส่งเสริมงานวิจัย	-	-	-



แผนการใช้จ่ายงบประมาณรายจ่ายประจำปี จำแนกตามไตรมาส และงบรายจ่าย ประจำปีงบประมาณ พ.ศ.2557

งบประมาณ :	งบประมาณรายจ่าย (รวมทั้งสิ้น)	ไตรมาส 1 (ต.ค.-ธ.ค.)	ไตรมาส 2 (ม.ค.-มี.ค.)	ไตรมาส 3 (เม.ย.-มิ.ย.)	ไตรมาส 4 (ก.ค.-ก.ย.)
	แผน	แผน	แผน	แผน	แผน
<b>รวมทั้งสิ้น</b>	1,793,820	-	1,379,200	-	414,604
<b>1. งบบุคลากร</b>	-	-	-	-	-
1.1 เงินเดือน	-	-	-	-	-
1.2 ค่าจ้างประจำ	-	-	-	-	-
1.3 ค่าจ้างชั่วคราว	-	-	-	-	-
1.4 พนักงานราชการ	-	-	-	-	-
<b>2. งบดำเนินงาน</b>	-	-	-	-	-
2.1 ค่าตอบแทน	-	-	-	-	-
2.2 ค่าใช้สอย	-	-	-	-	-
2.3 ค่าวัสดุ	-	-	-	-	-
2.4 ค่าสาธารณูปโภค	-	-	-	-	-
<b>3. งบลงทุน</b>	-	-	-	-	-
3.1 ค่าครุภัณฑ์	-	-	-	-	-
3.2 ค่าที่ดินและสิ่งก่อสร้าง	-	-	-	-	-
<b>4. งบเงินอุดหนุน</b>	1,724,020	-	1,379,200	-	344,804
1) เงินอุดหนุนโครงการวิจัยเพื่อสร้างองค์ความรู้	1,724,020	-	1,379,200	-	344,804
<b>5. งบรายจ่ายอื่น</b>	69,800	-	-	-	69,800
1) ค่าใช้จ่ายพัฒนานักวิจัย	69,800	-	-	-	69,800

แผนการใช้จ่ายงบประมาณเงินรายได้ประจำปี จำแนกตามไตรมาส และงบรายจ่าย ประจำปีงบประมาณ พ.ศ.2557

งบประมาณ :	งบประมาณเงินรายได้ (รวมทั้งสิ้น)	ไตรมาส 1 (ต.ค.-ธ.ค.)	ไตรมาส 2 (ม.ค.-มี.ค.)	ไตรมาส 3 (เม.ย.-มิ.ย.)	ไตรมาส 4 (ก.ค.-ก.ย.)
	แผน	แผน	แผน	แผน	แผน
<b>รวมทั้งสิ้น</b>	2,145,100	858,040	858,040	429,020	-
<b>1. งบบุคลากร</b>	-	-	-	-	-
1.1 เงินเดือน	-	-	-	-	-
1.2 ค่าจ้างประจำ	-	-	-	-	-
1.3 ค่าจ้างชั่วคราว	-	-	-	-	-
1.4 พนักงานราชการ	-	-	-	-	-
<b>2. งบดำเนินงาน</b>	-	-	-	-	-
2.1 ค่าตอบแทน	-	-	-	-	-
2.2 ค่าใช้สอย	-	-	-	-	-
2.3 ค่าวัสดุ	-	-	-	-	-
2.4 ค่าสาธารณูปโภค	-	-	-	-	-
<b>3. งบลงทุน</b>	-	-	-	-	-
3.1 ค่าครุภัณฑ์	-	-	-	-	-
3.2 ค่าที่ดินและสิ่งก่อสร้าง	-	-	-	-	-
<b>4. งบเงินอุดหนุน</b>	2,145,100	858,040	858,040	429,020	-
1) เงินอุดหนุนโครงการวิจัยเพื่อสร้างองค์ความรู้	2,145,100	858,040	858,040	429,020	-
<b>5. งบรายจ่ายอื่น</b>	-	-	-	-	-
1) ค่าใช้จ่ายพัฒนานักวิจัย	-	-	-	-	-
<b>6. งบบริหารจัดการส่วนกลางมหาวิทยาลัย</b>	-	-	-	-	-
1) เงินกองทุนส่งเสริมงานวิจัย	-	-	-	-	-

แผนการปฏิบัติงานและแผนการใช้จ่ายงบประมาณเงินรายได้ประจำปี 2557 (โครงการ)

ลำดับ ที่	ผลผลิต / โครงการ / กิจกรรม	เงินรายได้		วัน เดือน ปี ที่จะดำเนินโครงการ	ผู้รับผิดชอบ/เบอร์โทร
		แผน	ผล		
<b>งบเงินอุดหนุน : ผลผลิตผลงานวิจัยเพื่อสร้างองค์ความรู้</b>					
<b>คณะบริหารธุรกิจ</b>		<b>2,145,100</b>			
1	รูปแบบของภาวะผู้นำต่อประสิทธิผลของผู้นำที่มีต่อองค์กร : กรณีศึกษา กรุงเทพมหานคร ผู้อำนวยการเขต มีนบุรี หนองจอก ลาดกระบัง	90,000		1 ต.ค. 55 - 30 ก.ย. 56	ผศ.ดร.เขมมาวีร์ รัชชชูชีพ อ.บุญชกริกา วงษ์วานิช 02-549-4826
2	อิทธิพลของความผูกพันของพนักงานต่อคุณภาพการให้บริการความพึงพอใจ และความภักดีของลูกค้า	90,000		1 ต.ค. 55 - 30 ก.ย. 56	ดร.กล้าหาญ ณ น่าน 02-549-4824
3	การพัฒนาระบบต้นแบบเพื่อสนับสนุนการตัดสินใจสำหรับการเลี้ยงกุ้งกุลาดำ : กรณีศึกษา ฟาร์มเลี้ยงกุ้งกุลาดำ จังหวัดจันทบุรี	90,000		1 ต.ค. 55 - 30 ก.ย. 56	ดร.ปัทมา เจริญพร 05-549-4828
4	กลยุทธ์และความสำเร็จของผู้ประกอบการวิสาหกิจขนาดกลางและขนาดย่อมในเขต กรุงเทพมหานครและปริมณฑล	90,000		1 ต.ค. 55 - 30 ก.ย. 56	อ.พรนภา เปี่ยมไชย 02-5494826
5	ประสิทธิผลของอัตราป้องกันความเสี่ยงจากความผันผวนของผลตอบแทนจากการลงทุนในหลักทรัพย์โดยอาศัยสัญญาฟิวเจอร์ส : กรณีศึกษาตลาดหลักทรัพย์แห่งประเทศไทย	50,000		1 ต.ค. 55 - 30 ก.ย. 56	อ.นเรศเรษฐ ศรีธานี 02-549-3265
6	การจัดการทรัพยากรมนุษย์และความสำเร็จของผู้ประกอบการวิสาหกิจขนาดกลางและขนาดย่อมในเขตกรุงเทพมหานครและปริมณฑล	90,000		1 ต.ค. 55 - 30 ก.ย. 56	ผศ.จิตกรดา ตรีสาคร 02-549-4826
7	องค์ประกอบของอุตสาหกรรมการท่องเที่ยวตลาดการค้าชายแดนที่ส่งผลต่อความสามารถในการแข่งขันตามยุทธศาสตร์การเข้าสู่อาเซียน ปี 2558	90,000		1 ต.ค. 55 - 30 ก.ย. 56	อ.วาสนา เจริญสุข 02-549-4818
8	การประเมินการจัดสำนักงานคอมพิวเตอร์ตามหลักการยศาสตร์สำหรับพนักงานบริษัทซอฟต์แวร์ในประเทศไทย	90,000		1 ต.ค. 55 - 30 ก.ย. 56	อ.ศุภกิจ สุขประเสริฐ 02-549-4828
9	การใช้ระบบสำนักงานอัตโนมัติเพื่อเพิ่มประสิทธิภาพการให้บริการของโรงพยาบาลในเขตภาคตะวันออกเฉียงเหนือของประเทศไทย	90,000		1 ต.ค. 55 - 30 ก.ย. 56	อ.นฤมล จิตรเอื้อ 02-549-4826

ลำดับ ที่	ผลผลิต / โครงการ / กิจกรรม	เงินรายได้		วัน เดือน ปี ที่จะดำเนินโครงการ	ผู้รับผิดชอบ/เบอร์โทร
		แผน	ผล	ไตรมาส 1-4	
10	รูปแบบการเรียนการสอนภาษาอังกฤษในโรงเรียนสอนภาษาอังกฤษ หลักสูตรนานาชาติหรือสองภาษาในกรุงเทพมหานครและปริมณฑล เพื่อรองรับการเข้าสู่ประชาคมเศรษฐกิจอาเซียน	90,000		1 ต.ค. 55 - 30 ก.ย. 56	อ.บุบผา โสภาสพ 02-549-4934
11	แนวทางการพัฒนาการสื่อสารการตลาดผ่านสื่อสังคมออนไลน์ ของสถาบันอุดมศึกษาในจังหวัดปทุมธานี	90,000		1 ต.ค. 55 - 30 ก.ย. 56	อ.อดิสร ฉายแสง 02-549-4818
12	ปัจจัยที่ส่งผลต่อความยั่งยืนของสถาบันการเงินชุมชนในเขตจังหวัดปทุมธานี	65,100		1 ต.ค. 55 - 30 ก.ย. 56	อ.กรรณิกา ศรีบุญเรือง 02-549-3265
13	กลยุทธ์การตลาดของผู้ประกอบการ และความคิดเห็นของประชาชนที่มีต่อตลาดระแหงจังหวัดปทุมธานี	90,000		1 ต.ค. 55 - 30 ก.ย. 56	ผศ.พิมพ์ภา หิรัญกิตติ 02-549-4818
14	แนวทางการพัฒนาการท่องเที่ยวเชิงประวัติศาสตร์ของอุทยานประวัติศาสตร์พระนครศรีอยุธยา	90,000		1 ต.ค. 55 - 30 ก.ย. 56	อ.บุญทริกา วงษ์วานิช 02-549-4826
15	มุมมองของผู้ประกอบการไทยต่อผลกระทบของประชาคมเศรษฐกิจอาเซียน 2015	90,000		1 ต.ค. 55 - 30 ก.ย. 56	รศ.สมชาย หิรัญกิตติ 02-549-4818
16	การวัดคุณภาพการให้บริการที่พิกสำหรับนักท่องเที่ยวต่างชาติในประเทศไทย	90,000		1 ต.ค. 55 - 30 ก.ย. 56	ผศ.ฉัตรปารี อยู่เย็น 02-549-4826
17	กลยุทธ์การสื่อสารด้านการตลาดที่มีผลต่อพฤติกรรมและความภักดีของผู้ใช้บริการเครือข่ายโทรศัพท์มือถือ ในเขตกรุงเทพมหานครและปริมณฑล	90,000		1 ต.ค. 55 - 30 ก.ย. 56	ดร.ณอมพงษ์ พานิช 02-549-4818
18	การรับรู้ของผู้ประกอบการโลจิสติกส์ที่มีต่อประชาคมเศรษฐกิจอาเซียน	90,000		1 ต.ค. 55 - 30 ก.ย. 56	อ.วาสนา ศิลปรุ่งธรรม 02-5493-252
19	แบบจำลองกลยุทธ์การบริหารระบบจัดซื้อจัดจ้าง ที่เพิ่มขีดความสามารถในการแข่งขันของธุรกิจไทยบนเวทีประชาคมอาเซียน	90,000		1 ต.ค. 55 - 30 ก.ย. 56	อ.ณัฏพรานัญญ์ นันทวัฒน์กุล 02-549-4820
20	โครงการวิจัยการประเมินหลักสูตร พ.ศ. 2553 คณะบริหารธุรกิจ มหาวิทยาลัยเทคโนโลยีราชมงคลธัญบุรี	500,000		1 ต.ค. 55 - 30 ก.ย. 56	รองคณบดีฝ่ายวิชาการ 02-549-4822

แผนการปฏิบัติงานและแผนการใช้จ่ายงบประมาณรายจ่ายประจำปี 2557 (โครงการ)

ลำดับ ที่	ผลผลิต / โครงการ / กิจกรรม	เงินรายได้		วัน เดือน ปี ที่จะดำเนินโครงการ	ผู้รับผิดชอบ/เบอร์โทร
		แผน	ผล	ไตรมาส 1-4	
<b>งบเงินอุดหนุน : ผลผลิตผลงานวิจัยเพื่อสร้างองค์ความรู้</b>					
<b>คณะบริหารธุรกิจ</b>		<b>1,724,020</b>			
1	อิทธิพลของคุณลักษณะงาน บรรยากาศขององค์กร ความพึงพอใจในงาน และ ความผูกพันของพนักงานที่ส่งผลต่อการแสดงพฤติกรรมการเป็นสมาชิกที่ดีต่อองค์กร ของครูที่ปฏิบัติงานในเขตพื้นที่การศึกษาประถมศึกษาปทุมธานี	236,700		1 ต.ค. 55 - 30 ก.ย. 56	ดร.กล้าหาญ ฌ น่าน 4824
2	การพัฒนาทรัพยากรมนุษย์ด้านการเรียนรู้เพื่อการแข่งขันทางธุรกิจประจำท้องถิ่น ผู้สังคมนแห่งการเรียนรู้	270,000		1 ต.ค. 55 - 30 ก.ย. 56	ผศ.ดร.ดารณี พิมพ์ช่างทอง 4836
3	ความพร้อมสำหรับการเปิดเสรีการเคลื่อนย้ายแรงงานฝีมือสาขาบัญชี เข้าสู่ ประชาคมอาเซียน: ศึกษาเปรียบเทียบสถาบันอุดมศึกษาของรัฐและเอกชนใน ประเทศไทย และสถาบันอุดมศึกษาของมาเลเซีย และสิงคโปร์	826,600		1 ต.ค. 55 - 30 ก.ย. 56	ผศ.กุสุมา คำพิทักษ์ 3234
4	กลยุทธ์ทางการตลาดของธุรกิจโรงแรมในจังหวัดพระนครศรีอยุธยา ภายหลังจากผ่าน วิกฤตการณ์มหาอุทกภัยน้ำท่วม ปี พ.ศ. 2554	229,100		1 ต.ค. 55 - 30 ก.ย. 56	ดร.ถนอมพงษ์ พานิช 4814
5	อัตราส่วนมาตรฐานทางการเงินและระดับภาวะผูกพันการดำเนินงานของธุรกิจใน 40 กลุ่มอุตสาหกรรม	161,620		1 ต.ค. 55 - 30 ก.ย. 56	ผศ.ดร.วันชัย ประเสริฐศรี 3235

แผนปฏิบัติงานและแผนการใช้จ่ายงบประมาณรายจ่ายประจำปี 2557 (โครงการ)

ลำดับ ที่	ผลผลิต / โครงการ / กิจกรรม	ตัวชี้วัดเชิงปริมาณ						ตัวชี้วัดเชิงคุณภาพ						ตัวชี้วัดเชิงเวลา		งบประมาณ	วัน เดือน ปี ที่จะดำเนิน โครงการ	ผู้รับผิดชอบ/เบอร์ โทร						
		จำนวน โครงการ	ผู้เข้าร่วม โครงการ	ผู้เข้าร่วมโครงการ ในกระบวนการของ การจัดกิจกรรม ครบถ้วน	ผู้เข้าร่วมโครงการ นำความรู้ไป ประโยชน์	โครงการบรรลุผล ตามวัตถุประสงค์ ของโครงการ	ความพึงพอใจของ ผู้เข้าร่วมโครงการ ในกระบวนการ ให้บริการ	ความพึงพอใจของ ผู้เข้าร่วมโครงการ ต่อประโยชน์ที่ได้รับ	โครงการ/ กิจกรรมที่แล้ว เสร็จตาม ระยะเวลาที่ กำหนด	แผนดิน		อื่นๆ ระบุ												
										(คน)		(ร้อยละ 82)		(ร้อยละ 82)					(ร้อยละ 78)		(ร้อยละ 90 )		(โครงการ/ครั้ง)	
										แผน	ผล	แผน	ผล	แผน	ผล				แผน	ผล	แผน	ผล	แผน	ผล
งบรายจ่ายอื่น : ผลผลิตผลงานวิจัยเพื่อสร้างองค์ความรู้															69,800									
การบริหารธุรกิจ															69,800									
1	โครงการอบรมเชิงปฏิบัติการเพื่อพัฒนาศักยภาพอาจารย์ ด้านวิจัย คณะบริหารธุรกิจ	50	-	80		82		82		82		84		90		69,800			รองคณบดีฝ่าย วิชาการและวิจัย 3232					

**แผนการปฏิบัติงานและการใช้จ่ายงบประมาณ ประจำปีงบประมาณ พ.ศ.2557 มหาวิทยาลัยเทคโนโลยีราชมงคลธัญบุรี**

ยุทธศาสตร์การจัดสรรงบประมาณ : การส่งเสริมและสนับสนุนการวิจัย

แผนงบประมาณ : ส่งเสริมและสนับสนุนการวิจัย

เป้าหมายการให้บริการกระทรวง : มีผลงานวิจัย และนวัตกรรมที่ได้รับการเผยแพร่ นำไปใช้ประโยชน์ หรือต่อยอดในเชิงพาณิชย์

เป้าประสงค์ / เป้าหมายการให้บริการ มทร.ธัญบุรี : 3.มีงานวิจัย สิ่งประดิษฐ์ นวัตกรรม และงานสร้างสรรค์ ที่ตอบโจทย์ภาคอุตสาหกรรมเป็นที่ยอมรับในระดับชาติและนานาชาติ

ผลผลิต/โครงการ : 4. ผลผลิต ผลงานวิจัยเพื่อถ่ายทอดเทคโนโลยี

**ตัวชี้วัดระดับผลลัพธ์**

**เชิงปริมาณ :**

- จำนวนงานวิจัยหรืองานสร้างสรรค์ที่ตีพิมพ์เผยแพร่ในระดับชาติหรือนานาชาติ \_\_\_\_\_ - โครงการ

**เชิงคุณภาพ :**

- จำนวนผลงานวิจัย/นวัตกรรม ที่นำไปใช้ประโยชน์ในเชิงพาณิชย์/  
ประโยชน์ต่อสังคม ชุมชน \_\_\_\_\_ - โครงการ

**เชิงเวลา :**

- จำนวนผลงานวิจัย/นวัตกรรม ที่นำไปใช้ประโยชน์ภายในระยะเวลา 1 ปี \_\_\_\_\_ - โครงการ

**ตัวชี้วัดระดับผลผลิต/โครงการ**

**เชิงปริมาณ :**

- จำนวนโครงการวิจัย \_\_\_\_\_ - โครงการ

**เชิงคุณภาพ :**

- จำนวนผลงานวิจัยเป็นไปตามมาตรฐานที่กำหนด \_\_\_\_\_ - โครงการ

**เชิงเวลา :**

- โครงการวิจัยที่แล้วเสร็จภายในระยะเวลาที่กำหนด ร้อยละ -

**เชิงต้นทุน :**

- ค่าใช้จ่ายการวิจัยตามงบประมาณที่ได้รับจัดสรร \_\_\_\_\_ - บาท

กิจกรรม : ดำเนินการวิจัยและถ่ายทอดเทคโนโลยี

งบประมาณ :	(1) = (2) + (3) รวมงบประมาณ	(2) งบประมาณรายจ่าย	(3) งบประมาณเงินรายได้ (มทร.ธัญบุรี)
<u>รวมทั้งสิ้น</u>	-	-	-
<u>งบเงินอุดหนุน</u>	-	-	-
C2 การวิจัย	-	-	-



แผนการใช้จ่ายงบประมาณรายจ่ายประจำปี จำแนกตามไตรมาส และงบรายจ่าย ประจำปีงบประมาณ พ.ศ.2556

งบประมาณ :	งบประมาณรายจ่าย (รวมทั้งสิ้น)	ไตรมาส 1 (ต.ค.-ธ.ค.)	ไตรมาส 2 (ม.ค.-มี.ค.)	ไตรมาส 3 (เม.ย.-มิ.ย.)	ไตรมาส 4 (ก.ค.-ก.ย.)
	แผน	แผน	แผน	แผน	แผน
<u>รวมทั้งสิ้น</u>	-	-	-	-	-
งบเงินอุดหนุน	-	-	-	-	-
C2 การวิจัย	-	-	-	-	-

แผนการใช้จ่ายงบประมาณเงินรายได้ประจำปี จำแนกตามไตรมาส และงบรายจ่าย ประจำปีงบประมาณ พ.ศ.2557

งบประมาณ :	งบประมาณเงินรายได้ (รวมทั้งสิ้น)	ไตรมาส 1 (ต.ค.-ธ.ค.)	ไตรมาส 2 (ม.ค.-มี.ค.)	ไตรมาส 3 (เม.ย.-มิ.ย.)	ไตรมาส 4 (ก.ค.-ก.ย.)
	แผน	แผน	แผน	แผน	แผน
<b>รวมทั้งสิ้น</b>	-	-	-	-	-
<b>งบเงินอุดหนุน</b>	-	-	-	-	-
C2 การวิจัย	-	-	-	-	-

แผนการปฏิบัติงานและแผนการใช้จ่ายงบประมาณเงินรายได้ประจำปี 2557 (โครงการ)

ลำดับ ที่	ผลผลิต / โครงการ / กิจกรรม	งบประมาณเงินรายได้		วัน เดือน ปี ที่จะดำเนินโครงการ	ผู้รับผิดชอบ/เบอร์โทร
				ไตรมาสที่ 1 - 4	
		แผน	ผล	1 ต.ค. 56 - 30 ก.ย. 57	
<b>งบเงินอุดหนุน : ผลผลิตผลงานวิจัยเพื่อถ่ายทอดเทคโนโลยี</b>					
<b>1.คณะบริหารธุรกิจ</b>					

## แผนการปฏิบัติงานและการใช้จ่ายงบประมาณ ประจำปีงบประมาณ พ.ศ.2557 คณะบริหารธุรกิจ มหาวิทยาลัยเทคโนโลยีราชมงคลธัญบุรี

ยุทธศาสตร์การจัดสรรงบประมาณ : การขยายโอกาสและพัฒนาการศึกษา

แผนงบประมาณ : สร้างและกระจายโอกาสทางการศึกษาให้ทั่วถึงและเป็นธรรม

เป้าหมายการให้บริการกระทรวง : ประชาชนได้รับการศึกษาและการเรียนรู้ตลอดชีวิตที่มีมาตรฐาน คุณภาพ

เป้าประสงค์ / เป้าหมายการให้บริการ มทร.ธัญบุรี : 4. ชุมชนและสังคมได้รับการเสริมสร้างศักยภาพระดับความเข้มแข็งและสามารถพึ่งพาตนเองได้อย่างยั่งยืน

ผลผลิต/โครงการ : 5. ผลผลิต ผลงานการให้บริการวิชาการ

### ตัวชี้วัดระดับผลลัพธ์

#### เชิงปริมาณ :

- ผู้เข้ารับบริการนำความรู้ไปใช้ประโยชน์ ร้อยละ 82

#### เชิงคุณภาพ :

- ความพึงพอใจของผู้รับบริการวิชาการและวิชาชีพต่อประโยชน์จากการบริการ ร้อยละ 80

#### เชิงเวลา :

- โครงการบริการวิชาการที่ส่งเสริมศักยภาพในการแข่งขันของประเทศในเวลา 1 ปี ร้อยละ 74

### ตัวชี้วัดระดับผลผลิต/โครงการ

#### เชิงปริมาณ :

- จำนวนโครงการ/กิจกรรมบริการวิชาการแก่สังคม 4 โครงการ

#### เชิงคุณภาพ :

- ความพึงพอใจของผู้รับบริการในกระบวนการให้บริการ ร้อยละ 82

#### เชิงเวลา :

- งานบริการวิชาการแล้วเสร็จตามระยะเวลาที่กำหนด ร้อยละ 90

#### เชิงต้นทุน :

- ค่าใช้จ่ายของการให้บริการวิชาการตามงบประมาณที่ได้รับจัดสรร 0.4775 ล้านบาท

กิจกรรม : จัดอบรมและสัมมนาเชิงวิชาการหรือปฏิบัติการ

งบประมาณ :	(1) = (2) + (3) รวมงบประมาณ	(2) งบประมาณรายจ่าย	(3) งบประมาณเงินรายได้
<b>รวมทั้งสิ้น</b>	477,500	424,000	53,500
<b>งบเงินอุดหนุน</b>	477,500	424,000	53,500
4.1 เงินอุดหนุนทั่วไป	477,500	424,000	53,500
เงินอุดหนุนโครงการบริการวิชาการ	477,500	424,000	53,500

แผนการใช้จ่ายงบประมาณรายจ่ายประจำปี จำแนกตามไตรมาส และงบรายจ่าย ประจำปีงบประมาณ พ.ศ.2557

งบประมาณ :	งบประมาณรายจ่าย (รวมทั้งสิ้น)	ไตรมาส 1 (ต.ค.-ธ.ค.)	ไตรมาส 2 (ม.ค.-มี.ค.)	ไตรมาส 3 (เม.ย.-มิ.ย.)	ไตรมาส 4 (ก.ค.-ก.ย.)
	แผน	แผน	แผน	แผน	แผน
<b>รวมทั้งสิ้น</b>	424,000	-	40,000	384,000	-
งบเงินอุดหนุน	424,000	-	40,000	384,000	-
เงินอุดหนุนโครงการบริการวิชาการ	424,000	-	40,000	384,000	-

แผนการใช้จ่ายงบประมาณเงินรายได้ประจำปี จำแนกตามไตรมาส และงบรายจ่าย ประจำปีงบประมาณ พ.ศ.2557

งบประมาณ :	งบประมาณเงินรายได้ (รวมทั้งสิ้น)	ไตรมาส 1 (ต.ค.-ธ.ค.)	ไตรมาส 2 (ม.ค.-มี.ค.)	ไตรมาส 3 (เม.ย.-มิ.ย.)	ไตรมาส 4 (ก.ค.-ก.ย.)
	แผน	แผน	แผน	แผน	แผน
<u>รวมทั้งสิ้น</u>	35,500	-	35,500	-	-
งบเงินอุดหนุน	35,500	-	35,500	-	-
เงินอุดหนุนโครงการบริการวิชาการ	35,500	-	35,500	-	-

แผนการปฏิบัติงานและแผนการใช้จ่ายงบประมาณรายจ่ายประจำปี 2557 (โครงการ)

ลำดับที่	ผลผลิต / โครงการ / กิจกรรม	ตัวชี้วัดเชิงปริมาณ						ตัวชี้วัดเชิงคุณภาพ						ตัวชี้วัดเชิงเวลา		งบประมาณ	วัน เดือน ปี ที่จะดำเนินโครงการ	สถานที่ ดำเนินโครงการ	ผู้รับผิดชอบ/เบอร์โทร		
		จำนวน ผู้เข้าร่วม โครงการ	ผู้เข้าร่วม โครงการอยู่ใน กระบวนการ ของการจัด กิจกรรม ครบถ้วน		ผู้เข้าร่วม โครงการนำ ความรู้ไปใช้ ประโยชน์		โครงการ บรรลุผล ตาม วัตถุประสงค์ ของโครงการ	ความพึง พอใจของ ผู้เข้าร่วม โครงการใน กระบวนการ ให้บริการ		ความพึง พอใจของ ผู้เข้าร่วม โครงการต่อ ประโยชน์ ที่ได้รับ		โครงการ/ กิจกรรมที่ แล้วเสร็จ ตาม ระยะเวลาที่ กำหนด		แนบดิน						ไตรมาสที่ 1 - 4	
			(คน)		(ร้อยละ 80)			(ร้อยละ 82)		(ร้อยละ 82)		(ร้อยละ 84)		(ร้อยละ 90)							1 ต.ค. 56 - 30 ก.ย. 57
			แผน	ผล	แผน	ผล		แผน	ผล	แผน	ผล	แผน	ผล	แผน	ผล						
งบเงินอุดหนุน : ผลผลิต ผลงานการให้บริการวิชาการ																					
<b>5.คณะบริหารธุรกิจ</b>		<b>420</b>												<b>424,000</b>							
1	โครงการยกระดับคุณภาพชีวิตของหมู่บ้าน ชุมชนแบบมีส่วนร่วม 84 หมู่บ้าน ชุมชนเฉลิมพระเกียรติ เรื่อง โครงการการพัฒนาศูนย์เรียนรู้เศรษฐกิจพอเพียงชุมชนบ้านระแหง-บ้านลาดหลุมแก้ว	340		80		82		82		82		84		90		374,000		มี.ย.-57	เทศบาลตำบลระแหง อ.ลาดหลุมแก้ว จ.ปทุมธานี	อ.ณัฐพงษ์ สิบบุญเรือง 0 2549 4818	
2	โครงการการพัฒนาความรู้ด้านบริหารธุรกิจระหว่างประเทศ กรณีประชาคมอาเซียน	30		80		82		82		84		90		10,000				มี.ย.-57	คณะบริหารธุรกิจ มทร.ธัญบุรี	อ.วาสนา ศิลปรุ่งเรือง 0 2549 3256	
3	โครงการก้าวทันมาตรฐานการรายงานทางการเงิน	50		80		82		82		84		90		40,000				มี.ค.-57	คณะบริหารธุรกิจ มทร.ธัญบุรี	ผศ.ดร.นุชจรี ทีเชษฐกุล 0 2549 3257	



แผนการปฏิบัติงานและแผนการใช้จ่ายงบประมาณเงินรายได้ประจำปี 2557 (โครงการ)

ลำดับ ที่	ผลผลิต / โครงการ / กิจกรรม	ตัวชี้วัดเชิงปริมาณ						ตัวชี้วัดเชิงคุณภาพ						งบประมาณเงินรายได้	วัน เดือน ปี ที่จะดำเนินโครงการ	สถานที่ ดำเนินโครงการ	ผู้รับผิดชอบ/เบอร์โทร		
		จำนวน ผู้เข้าร่วม โครงการ		ผู้เข้าร่วม โครงการอยู่ใน กระบวนการของ การจัดกิจกรรม ครบถ้วน		ผู้เข้าร่วม โครงการนำ ความรู้ไปใช้ ประโยชน์		โครงการ บรรลุผลตาม วัตถุประสงค์ ของโครงการ		ความพึงพอใจ ของผู้เข้าร่วม โครงการใน กระบวนการ ให้บริการ		ความพึงพอใจ ของผู้เข้าร่วม โครงการต่อ ประโยชน์ที่ ได้รับ						โครงการ/ กิจกรรมที่แล้ว เสร็จตาม ระยะเวลาที่ กำหนด	
		(คน)		(ร้อยละ 80)		(ร้อยละ 82)		(ร้อยละ 82)		(ร้อยละ 82)		(ร้อยละ 84)						(ร้อยละ 90)	
		แผน	ผล	แผน	ผล	แผน	ผล	แผน	ผล	แผน	ผล	แผน	ผล					แผน	ผล
<b>งบเงินอุดหนุน : ผลผลิต ผลงานการให้บริการวิชาการ</b>																			
<b>5.คณะบริหารธุรกิจ</b>		50													53,500				
1	โครงการพัฒนาความรู้ทางบริหารธุรกิจ ด้านการเขียนแผนธุรกิจ เพื่อเตรียมความพร้อมเข้าสู่ประชาคมอาเซียน	50		80		82		82		82		84		90	53,500		18-20 มี.ค. 57	สำนักงานเขตบึงทองหลาง	ผศ.พิมพ์ภา ธีรฤกิตติ 0 2549 4818

## แผนการปฏิบัติงานและการใช้จ่ายงบประมาณ ประจำปีงบประมาณ พ.ศ.2557 มหาวิทยาลัยเทคโนโลยีราชมงคลธัญบุรี

ยุทธศาสตร์การจัดสรรงบประมาณ : การอนุรักษ์ ส่งเสริมและพัฒนาศาสนา ศิลปะและวัฒนธรรม

แผนงบประมาณ : อนุรักษ์ ส่งเสริมและพัฒนาศาสนา ศิลปะ และวัฒนธรรม

เป้าหมายการให้บริการกระทรวง : ประชาชนได้รับความรู้ ความเข้าใจ มีความตระหนัก ร่วมอนุรักษ์ และทำนุบำรุงศิลปวัฒนธรรมไทย

เป้าประสงค์ / เป้าหมายการให้บริการ มทร.ธัญบุรี : 5. มีการฟื้นฟู อนุรักษ์ สืบสาน วัฒนธรรม ภูมิปัญญาท้องถิ่น รักษาสิ่งแวดล้อมที่บูรณาการกับการเรียนการสอน กิจกรรมนักศึกษา และเผยแพร่ต่อสาธารณชน

ผลผลิต/โครงการ : 6. ผลผลิต ผลงานทำนุบำรุงศิลปวัฒนธรรม

ตัวชี้วัดระดับผลลัพธ์	งปม.	ตัวชี้วัดระดับผลผลิต/โครงการ	งปม.
<b>เชิงปริมาณ :</b>		<b>เชิงปริมาณ :</b>	
- จำนวนโครงการ/กิจกรรมที่มีการเผยแพร่ด้านทำนุบำรุงศิลปวัฒนธรรม	3 โครงการ	- จำนวนโครงการ/กิจกรรมศิลปวัฒนธรรม	3 โครงการ
<b>เชิงคุณภาพ :</b>		<b>เชิงคุณภาพ :</b>	
- ความพึงพอใจของผู้เข้าร่วมโครงการต่อประโยชน์ของการทำนุบำรุงศิลปวัฒนธรรม	ร้อยละ 84	- โครงการบรรลุผลตามวัตถุประสงค์ของโครงการ	ร้อยละ 82
<b>เชิงเวลา :</b>		<b>เชิงเวลา :</b>	
- จำนวนโครงการ/กิจกรรมที่มีการเผยแพร่	3 โครงการ	- โครงการ/กิจกรรมที่แล้วเสร็จตามระยะเวลาที่กำหนด	ร้อยละ 90
ด้านทำนุบำรุงศิลปวัฒนธรรมภายในระยะเวลา 1 ปี		<b>เชิงต้นทุน :</b>	
		- ค่าใช้จ่ายของการทำนุบำรุง ศิลปวัฒนธรรม	0.3677 ล้านบาท
		ตามงบประมาณที่ได้รับจัดสรร	

กิจกรรม : ส่งเสริมและทำนุบำรุงศิลปวัฒนธรรม

งบประมาณ :	(1) = (2) + (3) รวมงบประมาณ	(2) งบประมาณรายจ่าย	(3) งบประมาณเงินรายได้
<b>รวมทั้งสิ้น</b>	367,700	326,900	40,800
<b>3. งบรายจ่ายอื่น</b>	367,700	326,900	40,800
3.2 ค่าใช้จ่ายโครงการศิลปวัฒนธรรม	367,700	326,900	40,800

แผนการใช้จ่ายงบประมาณรายจ่ายประจำปี จำแนกตามไตรมาส และงบรายจ่าย ประจำปีงบประมาณ พ.ศ.2556

งบประมาณ :	งบประมาณรายจ่าย (รวมทั้งสิ้น)	ไตรมาส 1 (ต.ค.-ธ.ค.)	ไตรมาส 2 (ม.ค.-มี.ค.)	ไตรมาส 3 (เม.ย.-มิ.ย.)	ไตรมาส 4 (ก.ค.-ก.ย.)
	แผน	แผน	แผน	แผน	แผน
<b>รวมทั้งสิ้น</b>	326,900	-	100,400	226,500	-
<b>5. งบรายจ่ายอื่น</b>	326,900	-	100,400	226,500	-
5.1 ค่าใช้จ่ายโครงการศิลปวัฒนธรรม	326,900	-	100,400	226,500	-

แผนการใช้จ่ายงบประมาณเงินรายได้ประจำปี จำแนกตามไตรมาส และงบรายจ่าย ประจำปีงบประมาณ พ.ศ.2556

งบประมาณ :	งบประมาณเงินรายได้ (รวมทั้งสิ้น)	ไตรมาส 1 (ต.ค.-ธ.ค.)	ไตรมาส 2 (ม.ค.-มี.ค.)	ไตรมาส 3 (เม.ย.-มิ.ย.)	ไตรมาส 4 (ก.ค.-ก.ย.)
	แผน	แผน	แผน	แผน	แผน
<u>รวมทั้งสิ้น</u>	40,800	-	40,800	-	-
<b>5. งบรายจ่ายอื่น</b>	40,800	-	40,800	-	-
5.1 ค่าใช้จ่ายโครงการศิลปวัฒนธรรม	40,800	-	40,800	-	-

แผนปฏิบัติงานและแผนการใช้จ่ายงบประมาณรายจ่ายประจำปี 2557 (โครงการ)

ลำดับที่	ผลผลิต / โครงการ / กิจกรรม	ตัวชี้วัดเชิงปริมาณ						ตัวชี้วัดเชิงคุณภาพ						ตัวชี้วัดเชิงเวลา		งบประมาณ	วัน เดือน ปี ที่จะดำเนินโครงการ	สถานที่ ดำเนินโครงการ	ผู้รับผิดชอบ/เบอร์โทร		
		จำนวนผู้เข้าร่วมโครงการ		ผู้เข้าร่วมโครงการ อยู่ในกระบวนการ ของการจัดกิจกรรม ครบถ้วน		ผู้เข้าร่วม โครงการนำ ความรู้ไปใช้ ประโยชน์		โครงการ บรรลุผลตาม วัตถุประสงค์ ของโครงการ		ความพึงพอใจ ของผู้เข้าร่วม โครงการใน กระบวนการ ให้บริการ		ความพึงพอใจ ของผู้เข้าร่วม โครงการต่อ ประโยชน์ที่ ได้รับ		โครงการ/ กิจกรรมที่แล้ว เสร็จตาม ระยะเวลาที่ กำหนด							
		(คน)		(ร้อยละ 80)		(ร้อยละ 82)		(ร้อยละ 82)		(ร้อยละ 82)		(ร้อยละ 84)		(ร้อยละ 90 )						แผ่นดิน	
		แผน	ผล	แผน	ผล	แผน	ผล	แผน	ผล	แผน	ผล	แผน	ผล	แผน	ผล					แผน	ผล
งบรายจ่ายอื่น : ผลผลิต ผลงานทำนุบำรุงศิลปวัฒนธรรม																					
<b>4.คณะบริหารธุรกิจ</b>		<b>571</b>													<b>326,900</b>						
1	โครงการการถ่ายทอดและส่งเสริมวัฒนธรรม/ประเพณีประติษฐานของ การตลาดท่องเที่ยวเชิงพุทธ ในบริบทของชาติพันธุ์มอญ จังหวัด ปทุมธานี	221		80		82		82		82		84		90		100,400	1. 1 ม.ค. - 31 มี.ค. 56 2. 1 เม.ย. - 30 มิ.ย. 57 3. 1 ก.ค. - 30 ก.ย. 57	อ.สามโคก และ อ.เมือง จ.ปทุมธานี	อ.ณัฐพงษ์ สืบบุญเรือง 0 2549 4818		
2	โครงการปลูกฝังคุณธรรมจริยธรรม และ ศิลปวัฒนธรรมไทย คณะ บริหารธุรกิจ	350		80		82		82		82		84		90		226,500	มิ.ย.-57	ม.มหาจุฬาลงกรณ์ ราชวิทยาลัย อ.วังน้อย จ.พระนครศรีอยุธยา	อ.สุภาพร คูพิมาย 0 2549 3266		

แผนการปฏิบัติงานและแผนการใช้จ่ายงบประมาณรายได้ประจำปี 2557 (โครงการ)

ลำดับที่	ผลผลิต / โครงการ / กิจกรรม	ตัวชี้วัดเชิงปริมาณ						ตัวชี้วัดเชิงคุณภาพ						ตัวชี้วัดเชิงเวลา		งบประมาณรายได้	วัน เดือน ปี ที่จะดำเนินโครงการ	สถานที่ ดำเนินโครงการ	ผู้รับผิดชอบ/เบอร์โทร	
		จำนวนผู้เข้าร่วมโครงการ		ผู้เข้าร่วมโครงการอยู่ในกระบวนการของการจัดกิจกรรมครบถ้วน		ผู้เข้าร่วมโครงการนำความรู้ไปใช้ประโยชน์		โครงการบรรลุผลตามวัตถุประสงค์ของโครงการ		ความพึงพอใจของผู้เข้าร่วมโครงการในกระบวนการให้บริการ		ความพึงพอใจของผู้เข้าร่วมโครงการต่อประโยชน์ที่ได้รับ		โครงการ/กิจกรรมที่แล้วเสร็จตามระยะเวลาที่กำหนด						
		(คน)		(ร้อยละ 80)		(ร้อยละ 82)		(ร้อยละ 82)		(ร้อยละ 82)		(ร้อยละ 84)		(ร้อยละ 90)						
		แผน	ผล	แผน	ผล	แผน	ผล	แผน	ผล	แผน	ผล	แผน	ผล	แผน	ผล					
งบรายจ่ายอื่น : ผลผลิต ผลงานทำนุบำรุงศิลปวัฒนธรรม																				
3.คณะบริหารธุรกิจ		200														40,800				
1	โครงการตลาดพื้นบ้านสืบสานวัฒนธรรมไทย	200		80		82		82		82		84		90		40,800		ม.ค.-57		ดร.พิมพ์ภา ทิรัฐกิตติ 0 2549 4818

## แผนการปฏิบัติงานและการใช้จ่ายงบประมาณ ประจำปีงบประมาณ พ.ศ.2557 มหาวิทยาลัยเทคโนโลยีราชมงคลธัญบุรี

ยุทธศาสตร์การจัดสรรงบประมาณ : การฟื้นฟูความสัมพันธ์และพัฒนาความร่วมมือกับประเทศในภูมิภาค

แผนงบประมาณ : ฟื้นฟูความสัมพันธ์และพัฒนาความร่วมมือกับประเทศในภูมิภาค

เป้าหมายการให้บริการกระทรวง : นักเรียน นักศึกษา ครู คณาจารย์ และบุคลากรทางการศึกษา ได้รับการเสริมสร้างความสัมพันธ์ และพัฒนาความร่วมมือกับประเทศในภูมิภาค

เป้าประสงค์ / เป้าหมายการให้บริการ มทร.ธัญบุรี : 7.เพื่อให้อาจารย์และนักศึกษาได้รับการเสริมสร้างความสัมพันธ์และพัฒนาความร่วมมือกับประเทศในภูมิภาค

ผลผลิต/โครงการ : 8. โครงการ เตรียมความพร้อมสู่ประชาคมอาเซียน

ตัวชี้วัดระดับผลลัพธ์

**เชิงปริมาณ :**

- จำนวนนิสิต/นักศึกษา บุคลากรทางการศึกษาและประชาชนทั่วไป  
ที่เข้าร่วมการอบรมด้านภาษา 163 คน

**เชิงคุณภาพ :**

- ร้อยละของนักศึกษาและบุคลากรอุดมศึกษาที่เข้าร่วมโครงการ  
มีทักษะและความสามารถในการใช้ภาษาต่างประเทศ  
และมีความเข้าใจเกี่ยวกับประชาคมอาเซียนอย่างดี ร้อยละ 80

**เชิงเวลา :**

- จำนวนโครงการ/กิจกรรมที่มีการเผยแพร่ความรู้ด้านการเตรียมความพร้อม  
สู่ประชาคมอาเซียนภายในระยะเวลา 1 ปี 4 โครงการ

ตัวชี้วัดระดับผลผลิต/โครงการ

**เชิงปริมาณ :**

- จำนวนนิสิต/นักศึกษา บุคลากรทางการศึกษาและประชาชนทั่วไป  
ที่เข้าร่วมการอบรมด้านภาษา 163 คน

**เชิงคุณภาพ :**

- ร้อยละของนักศึกษาและบุคลากรอุดมศึกษาที่เข้าร่วมโครงการ  
มีทักษะและความสามารถในการใช้ภาษาต่างประเทศ  
และมีความเข้าใจเกี่ยวกับประชาคมอาเซียนอย่างดี ร้อยละ 80



กิจกรรม : เตรียมความพร้อมสู่ประชาคมอาเซียน

งบประมาณ :	(1) = (2) + (3) รวมงบประมาณ	(2) งบประมาณรายจ่าย	(3) งบประมาณเงินรายได้
<b>รวมทั้งสิ้น</b>	<b>3,781,000</b>	-	<b>3,781,000</b>
<b>5. งบรายจ่ายอื่น</b>	<b>3,781,000</b>	-	<b>3,781,000</b>
5.1 ค่าใช้จ่ายพัฒนาคุณภาพการจัดการศึกษา	77,500	-	77,500
5.2 ค่าใช้จ่ายโครงการศิลปวัฒนธรรม	-	-	-
5.3 ค่าใช้จ่ายพัฒนานักวิจัย	-	-	-
5.4 โครงการพัฒนาศักยภาพบุคลากรเพื่อการแข่งขันและรองรับการเป็นประชาคมอาเซียนและประชาคมโลก	3,703,500	-	3,703,500

แผนการใช้จ่ายงบประมาณรายจ่ายประจำปี จำแนกตามไตรมาส และงบรายจ่าย ประจำปีงบประมาณ พ.ศ.2556

งบประมาณ :	งบประมาณรายจ่าย (รวมทั้งสิ้น)	ไตรมาส 1 (ต.ค.-ธ.ค.)	ไตรมาส 2 (ม.ค.-มี.ค.)	ไตรมาส 3 (เม.ย.-มิ.ย.)	ไตรมาส 4 (ก.ค.-ก.ย.)
	แผน	แผน	แผน	แผน	แผน
<b>รวมทั้งสิ้น</b>	-	-	-	-	-
<b>1. งบบุคลากร</b>	-	-	-	-	-
1.1 เงินเดือน	-	-	-	-	-
1.2 ค่าจ้างประจำ	-	-	-	-	-
1.3 ค่าจ้างชั่วคราว	-	-	-	-	-
1.4 พนักงานราชการ	-	-	-	-	-
<b>2. งบดำเนินงาน</b>	-	-	-	-	-
- ค่าตอบแทนอื่น ๆ	-	-	-	-	-
- ค่าใช้สอยอื่น ๆ	-	-	-	-	-
- วัสดุอื่น ๆ	-	-	-	-	-
2.4 ค่าสาธารณูปโภค	-	-	-	-	-
<b>3. งบลงทุน</b>	-	-	-	-	-
3.1 ค่าครุภัณฑ์	-	-	-	-	-
3.2 ค่าที่ดินและสิ่งก่อสร้าง	-	-	-	-	-
<b>4. งบเงินอุดหนุน</b>	-	-	-	-	-
C9 การติดต่อสื่อสารโดยใช้ภาษาต่างประเทศ	-	-	-	-	-
<b>5. งบรายจ่ายอื่น - จำแนกตามนโยบายหลัก 11 C</b>	-	-	-	-	-
C5 การพัฒนานักศึกษา	-	-	-	-	-
C7 การบริหารจัดการ	-	-	-	-	-
C9 การติดต่อสื่อสารโดยใช้ภาษาต่างประเทศ	-	-	-	-	-
C10 การสร้างเครือข่ายความร่วมมือภายในและต่างประเทศ	-	-	-	-	-

แผนการใช้จ่ายงบประมาณเงินรายได้ประจำปี จำแนกตามไตรมาส และงบรายจ่าย ประจำปีงบประมาณ พ.ศ.2556

งบประมาณ :	งบประมาณเงินรายได้ (รวมทั้งสิ้น)	ไตรมาส 1 (ต.ค.-ธ.ค.)	ไตรมาส 2 (ม.ค.-มี.ค.)	ไตรมาส 3 (เม.ย.-มิ.ย.)	ไตรมาส 4 (ก.ค.-ก.ย.)
	แผน	แผน	แผน	แผน	แผน
<b>รวมทั้งสิ้น</b>	3,781,000	-	2,538,500	1,242,500	-
<b>5. งบรายจ่ายอื่น</b>	3,781,000	-	2,538,500	1,242,500	-
5.1 ค่าใช้จ่ายพัฒนาคุณภาพการจัดการศึกษา	77,500	-	17,500	60,000	-
5.2 ค่าใช้จ่ายโครงการศิลปวัฒนธรรม	-	-	-	-	-
5.3 ค่าใช้จ่ายพัฒนานักวิจัย	-	-	-	-	-
5.4 โครงการพัฒนาศักยภาพบุคลากรเพื่อการแข่งขันและรองรับการเป็นประชาคมอาเซียนและประชาคมโลก	3,703,500	-	2,521,000	1,182,500	-

แผนการปฏิบัติงานและแผนการใช้จ่ายงบประมาณรายได้อิงประจำปี 2557 (โครงการ)

ลำดับที่	ผลผลิต / โครงการ / กิจกรรม	ตัวชี้วัดเชิงปริมาณ				ตัวชี้วัดเชิงคุณภาพ								ตัวชี้วัดเชิงเวลา		งบประมาณเงินรายได้	วัน เดือน ปี ที่จะดำเนินโครงการ	สถานที่ ดำเนินโครงการ	ผู้รับผิดชอบ/เบอร์โทร				
		จำนวนนิสิต/นักศึกษา		ผู้เข้าร่วมโครงการ		ร้อยละของนักศึกษาและบุคลากรที่เข้าร่วมโครงการ		ผู้เข้าร่วมโครงการนำความรู้ไปใช้ประโยชน์		โครงการบรรลุผลตามวัตถุประสงค์ของโครงการ		ความพึงพอใจของผู้เข้าร่วมโครงการ		ความพึงพอใจของผู้เข้าร่วมโครงการต่อประโยชน์ที่ได้รับ						โครงการ/กิจกรรมที่แล้วเสร็จตามระยะเวลาที่กำหนด			
		บุคลากรทางการศึกษาและประชาชนทั่วไปที่เข้าร่วมการอบรมด้านภาษา		การบริการของบุคลากร		ความสามารถในการใช้ภาษาต่างประเทศและมีความเข้าใจเกี่ยวกับประชาคมอาเซียนอย่างดี		โครงการนำความรู้ไปใช้ประโยชน์		วัตถุประสงค์ของโครงการ		โครงการในกระบวนการให้บริการ		โครงการต่อประโยชน์ที่ได้รับ						โครงการ/กิจกรรมที่แล้วเสร็จตามระยะเวลาที่กำหนด			
		(คน)		(ร้อยละ 80)		(ร้อยละ 80)		(ร้อยละ 82)		(ร้อยละ 82)		(ร้อยละ 82)		(ร้อยละ 84)						(ร้อยละ 90)			
แผน ผล		แผน ผล		แผน ผล		แผน ผล		แผน ผล		แผน ผล		แผน ผล		แผน ผล		แผน ผล		ไตรมาส 1 - 4					
<b>งบรายจ่ายอื่น : โครงการเตรียมความพร้อมสู่ประชาคมอาเซียน</b>																							
<b>4. คณะบริหารธุรกิจ</b>		<b>163</b>																					
1	โครงการอบรมทักษะด้านการใช้ภาษาต่างประเทศสำหรับอาจารย์ผู้สอนวิชาชีพบริหารธุรกิจ เพื่อเตรียมความพร้อมสู่ประชาคมอาเซียน	15		80		80		82		82		82		84		90				3,781,000	1. 1 ม.ค. - 31 มี.ค. 57 2. 1 เม.ย. - 30 มิ.ย. 57	1. จ.ชลบุรี 2. ประเทศนิวซีแลนด์	ผศ.ดร.นารถพี ชัยมงคล 0 2549 3232
2	โครงการอบรมนักศึกษา สาขาวิชาการจัดการ คณะบริหารธุรกิจ มหาวิทยาลัยเทคโนโลยีราชมงคลธัญบุรี เรื่อง “การเตรียมความพร้อมสู่ประชาคมอาเซียน”	60		80		80		82		82		82		84		90				17,500	ธ.ค.-56	คณะบริหารธุรกิจ มทร.ธัญบุรี	ผศ.ดร.เขมมาณี รัชชชุชีพ 0 2459 4824
3	โครงการสัมมนาและศึกษาดูงานในต่างประเทศ เพื่อวิชาประสบการณ์ทางวิชาชีพบริหารธุรกิจและเศรษฐศาสตร์ ในการเตรียมความพร้อมสู่ประชาคมเศรษฐกิจอาเซียน	33		80		80		82		82		82		84		90				60,000	เม.ย.-57	มหาวิทยาลัยในต่างประเทศ	ผศ.สุพรรณิ อินทร์แก้ว 0 2549 3247
4	โครงการพัฒนาบุคลากรสายสนับสนุน เพื่อเตรียมความพร้อมสู่ประชาคมอาเซียน และความเป็นสากล	55		80		80		82		82		82		84		90				1,182,500	21 - 24 ก.ค. 57	ประเทศจีน	ผศ.กุสุมา คำพิทักษ์ 0 2549 3234

# ภาคผนวก

**กรอบแนวทางการติดตามประเมินผลการดำเนินงาน**  
**ตามนโยบาย แผนกลยุทธ์ และแผนปฏิบัติราชการ ประจำปีงบประมาณ พ.ศ.2556**  
**คณะบริหารธุรกิจ มหาวิทยาลัยเทคโนโลยีราชมงคลธัญบุรี**

---

## 1. หลักการและเหตุผล

มหาวิทยาลัยเทคโนโลยีราชมงคลธัญบุรี มีกอนโยบายและแผน เป็นหน่วยติดตามประเมินผลระดับมหาวิทยาลัย ในการดำเนินการติดตามประเมินผลการดำเนินงานที่สำคัญตามนโยบาย แผนกลยุทธ์ และแผนปฏิบัติราชการการ ประจำปีงบประมาณ พ.ศ.2556 ในภาพรวมระดับมหาวิทยาลัย เป็นหน่วยงานหลักในการดำเนินการพัฒนาระบบการติดตามประเมินผลตามนโยบายและยุทธศาสตร์มหาวิทยาลัยเทคโนโลยีราชมงคลธัญบุรี กำหนดกรอบแนวทาง/เครื่องมือในการติดตามประเมินผลระดับมหาวิทยาลัย มีความเชื่อมโยงและสอดคล้องกับกรอบแนวทางการติดตามประเมินผลของหน่วยติดตามประเมินผลระดับชาติ โดยการบูรณาการงานติดตามประเมินผลในภาพรวมระดับมหาวิทยาลัยเทคโนโลยีราชมงคลธัญบุรี ร่วมกับหน่วยงานที่เกี่ยวข้องในสังกัดมหาวิทยาลัยเทคโนโลยีราชมงคลธัญบุรี ได้แก่ หน่วยงานระดับคณะ/วิทยาลัย หน่วยงาน เพื่อให้การติดตามประเมินผลในภาพรวมของมหาวิทยาลัยเทคโนโลยีราชมงคลธัญบุรี สามารถสะท้อนถึงผลสำเร็จของการดำเนินงานตามเป้าหมายในภาพรวมระดับนโยบายและยุทธศาสตร์ ตลอดจนการนำเทคโนโลยีมาใช้ในการบริหารจัดการข้อมูลด้านการติดตามประเมินผล และจัดทำรายงานการติดตามความก้าวหน้าและผลสำเร็จของการดำเนินงานรวมทั้งปัญหาอุปสรรคในการดำเนินงาน เพื่อนำเสนอข้อมูลสำคัญต่อผู้บริหารระดับมหาวิทยาลัย และหน่วยงานติดตามประเมินผลระดับชาติ เพื่อใช้ประโยชน์ในกระบวนการบริหารยุทธศาสตร์และประกอบการตัดสินใจในระดับนโยบายของมหาวิทยาลัย การบริหารจัดการงบประมาณในภาพรวมระดับประเทศ รวมทั้งเป็นข้อมูลประกอบการแถลงผลการดำเนินงานต่อสาธารณะของคณะรัฐมนตรี โดยกอนโยบายและแผนเป็นหน่วยงานหลักในการประสาน รวบรวมสรุป วิเคราะห์ข้อมูล รวมทั้งการประเมินผลลัพท์ ผลกระทบของนโยบายและยุทธศาสตร์ด้านการศึกษา เพื่อจัดทำข้อเสนอเชิงนโยบายประกอบการตัดสินใจในการกำหนดและพัฒนาทางเลือกเชิงยุทธศาสตร์ที่เหมาะสมต่อการพัฒนางานด้านการศึกษาต่อไป

## 2. กรอบแนวคิดในการติดตามประเมินผล

การติดตามประเมินผลยึดหลักการกระจายอำนาจโดยสนับสนุนให้ใช้กลไกการบริหารงานซึ่งมีคณบดี ผู้อำนวยการ เป็นผู้มีอำนาจและบทบาทอย่างเต็มที่ในการบริหารกลยุทธ์และติดตามประเมินผลและรับผิดชอบติดตามการดำเนินงานตามกลยุทธ์ที่ตนรับผิดชอบโดยที่กอนโยบายและแผน เป็นผู้วิเคราะห์ สังเคราะห์ และสรุปในภาพรวมของมหาวิทยาลัย เพื่อให้ข้อเสนอต่อผู้บริหารในการปรับเปลี่ยนยุทธศาสตร์การดำเนินงาน และนำเสนอรายงานต่อหน่วยงานกลางเพื่อประมวลผลการประเมินในระดับประเทศต่อไป

### 3. องค์กรการติดตามประเมินผล

องค์กรที่มีหน้าที่ในการติดตามประเมินผลการดำเนินงานของมหาวิทยาลัยเทคโนโลยีราชมงคลธัญบุรี ประกอบด้วย กองนโยบายและแผน และคณะ/วิทยาลัย หน่วยงานในกำกับของมหาวิทยาลัย โดย

(1) **กองนโยบายและแผน** ทำหน้าที่เป็นหน่วยงานติดตามประเมินผลของมหาวิทยาลัยเทคโนโลยีราชมงคลธัญบุรี มีบทบาทความรับผิดชอบ ดังนี้

- จัดทำสาระสำคัญของแผนกลยุทธ์ แผนปฏิบัติการ ที่สอดคล้องกับกรอบยุทธศาสตร์ระดับชาติ ประกอบด้วย วิสัยทัศน์ พันธกิจ ประเด็นยุทธศาสตร์ เป้าประสงค์เชิงยุทธศาสตร์ ตัวชี้วัดและ กลยุทธ์หลัก โครงการ / กิจกรรม และงบประมาณในระดับมหาวิทยาลัย คณะ/วิทยาลัย หน่วยงาน
- วิเคราะห์ความสอดคล้องเชื่อมโยงของผลผลิตไปสู่เป้าหมายการให้บริการในระดับมหาวิทยาลัย ระดับกระทรวง จนถึงระดับชาติ เพื่อใช้เป็นกรอบแนวทางในการจัดทำแผนติดตามประเมินผลการดำเนินงานของมหาวิทยาลัย
- พัฒนาเครื่องมือในการติดตามประเมินผลให้มีความเหมาะสมกับสถานการณ์และสอดคล้องกับกลไกการบริหารงานในระดับกระทรวงและเชื่อมโยงกับระดับชาติ โดยพัฒนาและปรับปรุง คู่มือ/แผนติดตามประเมินผลของมหาวิทยาลัยเทคโนโลยีราชมงคลธัญบุรีประจำปีงบประมาณ และระบบรายงานการติดตามประเมินผล รวมทั้งการพัฒนา/เชื่อมโยงระบบฐานข้อมูลเพื่อการติดตามประเมินผลการดำเนินงานของมหาวิทยาลัยเทคโนโลยีราชมงคลธัญบุรี
- รวบรวมและวิเคราะห์รายงานจากหน่วยงานต่างๆและนำเสนอความก้าวหน้าของผลการดำเนินงานทุกไตรมาส และการจัดทำรายงานผลสำเร็จของการดำเนินงานของมหาวิทยาลัยเทคโนโลยีราชมงคลธัญบุรี ในรอบปีงบประมาณ (รอบ 12 เดือน) เสนอผู้บริหารมหาวิทยาลัย สภามหาวิทยาลัย และหน่วยติดตามประเมินผลระดับชาติ ได้แก่สำนักงานคณะกรรมการการอุดมศึกษา สำนักงานประมาณ ประมวลผลเป็นภาพรวมของประเทศเสนอต่อคณะรัฐมนตรี เพื่อใช้ประโยชน์ในกระบวนการบริหารงบประมาณ และการกำหนดนโยบายและยุทธศาสตร์ระดับชาติต่อไป

(2) **หน่วยงานในระดับคณะ/วิทยาลัย/สถาบัน/สำนัก/กอง/ศูนย์** ในสังกัดมหาวิทยาลัย เป็นหน่วยงานเครือข่ายการติดตามประเมินผลของมหาวิทยาลัย มีบทบาทความรับผิดชอบ ดังนี้

- วิเคราะห์ความสอดคล้องเชื่อมโยงของผลผลิตในระดับแผนงาน/โครงการของหน่วยงานและเป้าหมายการให้บริการในระดับหน่วยงานที่ตอบสนองต่อเป้าหมายการให้บริการระดับมหาวิทยาลัย เพื่อบูรณาการโครงการที่สำคัญในระดับหน่วยงานและคัดเลือกโครงการสำคัญที่ตอบสนองต่อผลสำเร็จของเป้าหมายยุทธศาสตร์ในระดับมหาวิทยาลัย ส่งให้กองนโยบายและแผน ผ่านระบบ BPM เพื่อจัดทำแผนติดตามประเมินผลประจำปีของมหาวิทยาลัยสำหรับใช้เป็นเครื่องมือในการติดตามประเมินผลการดำเนินงานของหน่วยงานภายในมหาวิทยาลัย
- ดำเนินการติดตาม กำกับ ประเมินผลการดำเนินงานตามโครงการที่บรรจุไว้ในแผนติดตามประเมินผลฯ ของมหาวิทยาลัยในส่วนที่เกี่ยวข้อง พร้อมทั้งปัญหาอุปสรรคที่ต้องเร่งรัดแก้ไขให้การดำเนินงานต่าง ๆ บรรลุผล รวมถึงการรายงานผลตามแผนงาน/โครงการที่ไม่ได้บรรจุไว้ในแผนติดตามประเมินผลฯ แต่เป็นโครงการที่เป็นนโยบายสำคัญที่ได้รับมอบหมายจากมหาวิทยาลัย ที่เกิดขึ้นระหว่างปี โดยใช้แบบรายงานการจัดทำรายงานการดำเนินงานที่กำหนด ส่งรายงานกองนโยบายและแผน ผ่านระบบ BPM เพื่อการติดตามประเมินผล เพื่อบูรณาการผลการดำเนินงานของหน่วยงานระดับคณะ/วิทยาลัย หน่วยงาน ในมหาวิทยาลัย เป็นผลสำเร็จของการดำเนินงานในระดับมหาวิทยาลัย

#### 4. ระยะเวลาการติดตามประเมินผล

##### (1) หน่วยงานในระดับคณะ/วิทยาลัย/สถาบัน/สำนัก/กอง/ศูนย์ ในสังกัด มทร.ธัญบุรี

- จัดส่งรายงานผลการดำเนินงานตามแผนปฏิบัติราชการประจำปี งบประมาณ พ.ศ.2556 ในส่วนของ รายการครุภัณฑ์/สิ่งก่อสร้าง และโครงการ ทุกวันที่ 5 ของเดือน ตามแบบฟอร์มที่กำหนด
- จัดส่งรายงานผลตัวชี้วัดแผนกลยุทธ์ และแผนปฏิบัติราชการประจำปี งบประมาณ พ.ศ.2556
  - ครั้งที่ 1 รอบ 6 เดือน ระหว่างวันที่ 1 ตุลาคม 2555 – 31 มีนาคม 2556 ภายในวันที่ 5 เมษายน 2556
  - ครั้งที่ 2 รอบ 9 เดือน ระหว่างวันที่ 1 ตุลาคม 2555 – 30 มิถุนายน 2556 ภายในวันที่ 5 กรกฎาคม 2556
  - ครั้งที่ 3 รอบ 12 เดือน ระหว่างวันที่ 1 ตุลาคม 2555 – 30 กันยายน 2556 ภายในวันที่ 5 ตุลาคม 2556

##### (2) กองนโยบายและแผน ดำเนินการประมวลผลและวิเคราะห์ผลภาพรวมของมหาวิทยาลัย ดังนี้

- รายงานการใช้จ่ายงบประมาณ และผลการดำเนินงาน
  - ครั้งที่ 1 รอบ 3 เดือน ระหว่างวันที่ 1 ตุลาคม 2555 – 31 ธันวาคม 2556 ภายในวันที่ 10 มกราคม 2556
  - ครั้งที่ 2 รอบ 6 เดือน ระหว่างวันที่ 1 ตุลาคม 2555 – 31 มีนาคม 2556 ภายในวันที่ 10 เมษายน 2556
  - ครั้งที่ 3 รอบ 9 เดือน ระหว่างวันที่ 1 ตุลาคม 2555 – 30 มิถุนายน 2556 ภายในวันที่ 10 กรกฎาคม 2556
  - ครั้งที่ 4 รอบ 12 เดือน ระหว่างวันที่ 1 ตุลาคม 2555 – 30 กันยายน 2556 ภายในวันที่ 10 ตุลาคม 2556
- รายงานผลตัวชี้วัดแผนกลยุทธ์ และแผนปฏิบัติราชการประจำปี งบประมาณ พ.ศ.2556
  - ครั้งที่ 1 รอบ 6 เดือน ระหว่างวันที่ 1 ตุลาคม 2555 – 31 มีนาคม 2556 ภายในวันที่ 10 เมษายน 2556
  - ครั้งที่ 2 รอบ 9 เดือน ระหว่างวันที่ 1 ตุลาคม 2555 – 30 มิถุนายน 2556 ภายในวันที่ 10 กรกฎาคม 2556
  - ครั้งที่ 3 รอบ 12 เดือน ระหว่างวันที่ 1 ตุลาคม 2555 – 30 กันยายน 2556 ภายในวันที่ 10 ตุลาคม 2556



## 5. แนวทางการจัดทำระบบรายงานการติดตามประเมินผล

### (1) จัดทำแบบฟอร์มติดตามประเมินผลการดำเนินงานประจำปี

- หน่วยงานในระดับคณะ/วิทยาลัย หน่วยงาน ในสังกัดมหาวิทยาลัยเทคโนโลยีราชมงคลธัญบุรี ที่เป็นเจ้าของแผนงาน/โครงการ วิเคราะห์ความเชื่อมโยงตามกระบวนการนำส่งผลผลิตทุกระดับ และคัดเลือกโครงการที่เป็นเงื่อนไขความสำเร็จของเป้าหมายการให้บริการระดับหน่วยงาน และระดับมหาวิทยาลัย โดยดำเนินการคัดเลือกร่วมกับกองนโยบายและแผน ตามหลักเกณฑ์ในการคัดเลือกโครงการที่จะติดตามประเมินผล ดังนี้

- 1) โครงการสำคัญที่ตอบสนองต่อยุทธศาสตร์และนโยบายการดำเนินงานที่สำคัญระดับกระทรวงและระดับชาติ ได้แก่ แผนนโยบายพื้นฐานแห่งรัฐและนโยบายรัฐบาล โครงการสนับสนุนการจัดการศึกษาโดยไม่เสียค่าใช้จ่าย 15 ปี ของรัฐมนตรี
- 2) โครงการสำคัญที่เป็นนวัตกรรมใหม่ ที่ส่งผลกระทบต่อการบริหารและบริการด้านการศึกษา
- 3) โครงการสำคัญที่ดำเนินการต่อเนื่องจากปีงบประมาณก่อน และจะดำเนินการต่อเนื่องไปในปีงบประมาณต่อไป
- 4) โครงการสำคัญที่ใช้งบประมาณในการดำเนินงานสูง

- รายละเอียดของโครงการสำคัญตามแผนติดตามประเมินผล ประกอบด้วย ชื่อโครงการ วัตถุประสงค์ ตัวชี้วัด / เป้าหมาย ของผลผลิตและผลลัพธ์ ขั้นตอน / กิจกรรม พื้นที่ดำเนินการ ระยะเวลาดำเนินการ งบประมาณดำเนินการ หน่วยงานรับผิดชอบ ความสอดคล้องต่อนโยบายรัฐบาลและรัฐมนตรีกระทรวงศึกษาธิการ

### (2) การรายงานผลการดำเนินงาน

รายงานตามแบบฟอร์มที่กำหนด เพื่อการบริหารติดตามประเมินผลของมหาวิทยาลัย กองนโยบายและแผน รวบรวม วิเคราะห์ สรุปผล และจัดทำเป็นเอกสารผลการดำเนินงานภาพรวมของมหาวิทยาลัย นำเสนอผู้บริหารของมหาวิทยาลัย และหน่วยงานติดตามประเมินผลระดับชาติ โดยกรอบการรายงานกำหนดให้มีการแสดงผลความสำเร็จของการดำเนินงานตามนโยบายและยุทธศาสตร์ของมหาวิทยาลัย ตลอดจนประเมินปัจจัยเงื่อนไขและปัญหาอุปสรรคต่าง ๆ ตามหลักการที่สำคัญดังนี้

- 1) แบบการรายงานแสดงให้เห็นถึงความสัมพันธ์ หรือความสอดคล้องระหว่างกลยุทธ์ของคณะ/วิทยาลัย หน่วยงาน และกลยุทธ์มหาวิทยาลัย โดยคณะ/วิทยาลัย หน่วยงาน จะต้องระบุภารกิจของหน่วยงานว่าเป็นการดำเนินงานที่สอดคล้อง เชื่อมโยงกับแผนกลยุทธ์ของมหาวิทยาลัย โดยให้ความสำคัญกับ
- 2) แบบการรายงาน แสดงให้เห็นถึงการนำยุทธศาสตร์มหาวิทยาลัยไปพิจารณาให้มีการดำเนินการที่สำคัญ ในรูปแบบของแผนงานโครงการมาตรการและกิจกรรม ที่สนองตอบยุทธศาสตร์ของมหาวิทยาลัย โดยมีการกำหนดตัวชี้วัดการดำเนินงานที่ชัดเจน และแสดงให้เห็นถึงการส่งผลสำเร็จต่อเป้าหมายการให้บริการมหาวิทยาลัย และเป้าหมายยุทธศาสตร์ของแผนชาติ ตามลำดับขั้นของการส่งต่อของผลผลิต

3) แบบการรายงานผลการดำเนินงาน ต้องแสดงให้เห็นถึงความก้าวหน้าและความสำเร็จของงานอย่างเป็นรูปธรรม โดยหน่วยงานต้องดำเนินการติดตามความก้าวหน้า และประเมินความสำเร็จหรือความล้มเหลวของแผนงาน/โครงการ โดยการวัดผลการดำเนินงานที่เน้นผลผลิตและผลลัพธ์ของงานเป็นหลัก และแสดงผลการดำเนินงานที่สำคัญใน 3 ระดับคือ เป้าหมายการให้บริการและยุทธศาสตร์ระดับมหาวิทยาลัย เป้าหมายการให้บริการและกลยุทธ์ระดับคณะ/วิทยาลัย หน่วยงาน และผลผลิต/ผลลัพธ์ของแผนงานโครงการที่สำคัญ

4) แบบการรายงานต้องแสดงให้เห็นถึงปัจจัยเงื่อนไขความสำเร็จในการดำเนินงานตามแผนกลยุทธ์ของมหาวิทยาลัย ซึ่งครอบคลุมถึงปัญหาอุปสรรค จุดอ่อนและข้อจำกัดของการดำเนินงาน โดยวิเคราะห์ตรวจสอบสาเหตุและปัจจัยที่มีผลต่อความสำเร็จและความล้มเหลวของการดำเนินงาน ตามแผนกลยุทธ์ ที่จะใช้เป็นข้อมูลย้อนกลับ นำไปสู่การปรับแผนกลยุทธ์และวางแนวทางการแก้ไขให้สอดคล้องกับสถานการณ์ที่เปลี่ยนแปลงไป เพื่อให้สามารถดำเนินการบรรลุวัตถุประสงค์ที่กำหนดไว้