

การจดทะเบียนธุรกิจพาณิชย์อิเล็กทรอนิกส์ และภาษีที่เกี่ยวข้อง

(ELECTRONIC COMMERCE REGISTRATION AND RELATED TAXES)

เรียบเรียงโดย อาจารย์ยรรยง มงคลสินธุ์

จุดประสงค์การเรียนรู้

1. เข้าใจการจดทะเบียนธุรกิจพาณิชย์อิเล็กทรอนิกส์
2. เข้าใจภาษีที่เกี่ยวข้องกับธุรกิจพาณิชย์อิเล็กทรอนิกส์

การจดทะเบียนธุรกิจพาณิชย์อิเล็กทรอนิกส์

พาณิชย์อิเล็กทรอนิกส์ หรือ อีคอมเมิร์ซ หรือ e-Commerce (Electronic Commerce) คือ ธุรกิจที่ทำการซื้อขายแลกเปลี่ยนสินค้าและบริการผ่านเครือข่ายอินเทอร์เน็ต เรียกว่า e-Commerce

การจดทะเบียนพาณิชย์

ผู้ประกอบการที่ต้องจดทะเบียนพาณิชย์ที่ประกอบกิจการ e-Commerce

ประกาศกระทรวงพาณิชย์ เรื่อง “ให้ผู้ประกอบพาณิชย์กิจต้องจดทะเบียนพาณิชย์ (ฉบับที่ 11) พ.ศ. 2553 กำหนดให้ผู้ประกอบการที่เป็นบุคคลธรรมดา หรือห้างหุ้นส่วนต่างๆ หรือบริษัทจำกัด หรือบริษัทมหาชนจำกัด ที่อยู่ทั่วราชอาณาจักรไทยต้องจดทะเบียนพาณิชย์” และสำหรับผู้ประกอบกิจการ e-Commerce แบ่งเป็น 4 ประเภท ดังนี้

- 1) กิจการที่ทำการซื้อขายสินค้าและบริการผ่านเครือข่ายอินเทอร์เน็ต หรือ e-Shopping และ e-Services
- 2) กิจการที่ให้บริการเครือข่ายอินเทอร์เน็ต หรือ Internet Service Provider
- 3) กิจการที่ให้เช่าพื้นที่ของเครื่องคอมพิวเตอร์สำหรับจัดเก็บเว็บไซต์ หรือ Web Hosting
- 4) กิจการที่ให้บริการพื้นที่เว็บไซต์ในการซื้อขายแลกเปลี่ยนสินค้าและบริการ หรือ E-Marketplace

e-Shopping,
e-Services

Internet Service
Provider (ISP)

Web Hosting

e-Marketplace

การจดทะเบียนธุรกิจพาณิชย์อิเล็กทรอนิกส์

สถานที่ทำการจดทะเบียนพาณิชย์

ผู้ประกอบการสามารถขอจดทะเบียนพาณิชย์ ณ สำนักงาน ตามสถานที่ตั้งสำนักงานใหญ่ของกิจการได้ดังนี้

- 1) กรณีที่สถานประกอบการมีสำนักงานใหญ่ตั้งอยู่ในเขตกรุงเทพมหานคร ให้ทำการติดต่อและยื่นเอกสารได้ที่สำนักงานเขตท้องที่
- 2) กรณีที่สถานประกอบการมีสำนักงานใหญ่ตั้งอยู่ในเขตส่วนภูมิภาค ให้ทำการติดต่อและยื่นเอกสารได้ที่สำนักงานเทศบาล หรือองค์การบริหารส่วนตำบล หรือเมืองพัทยา
- 3) กรณีที่สถานประกอบการมีสำนักงานใหญ่ตั้งอยู่ในต่างประเทศ แต่ทำการตั้งสาขาเพื่อประกอบกิจการในประเทศไทย หากตั้งอยู่ในเขตกรุงเทพมหานคร ให้ทำการติดต่อและยื่นเอกสารได้ที่สำนักงานเขตท้องที่ หรือตั้งอยู่ในเขตส่วนภูมิภาค ให้ทำการติดต่อและยื่นเอกสารได้ที่สำนักงานเทศบาล หรือองค์การบริหารส่วนตำบล หรือเมืองพัทยา

การจดทะเบียนธุรกิจพาณิชย์อิเล็กทรอนิกส์

ประโยชน์จากการจดทะเบียนพาณิชย์

เมื่อทำการจดทะเบียนพาณิชย์จะทำให้ได้รับประโยชน์หลายอย่าง เช่น เว็บไซต์หรือร้านค้าออนไลน์จะมีความน่าเชื่อถือยิ่งขึ้น เมื่อลูกค้าได้เห็นเครื่องหมายรับรองการจดทะเบียนจากกระทรวงพาณิชย์ ช่วยให้มั่นใจเกี่ยวกับการมีตัวตนของผู้ประกอบการ สามารถติดตามและตรวจสอบการประกอบกิจการของเว็บไซต์หรือร้านค้าออนไลน์ได้ โดยที่ผู้ประกอบการสามารถขอรับเครื่องหมายรับรองการจดทะเบียน หรือ DBD Registered และเครื่องหมายรับรองความน่าเชื่อถือ หรือ DBD Verified จากกรมพัฒนาธุรกิจการค้า ซึ่งเครื่องหมายดังกล่าวผู้ประกอบการจะต้องผ่านเกณฑ์มาตรฐานคุณภาพ และจะได้รับสิทธิในการฝึกอบรม การติดตามข่าวสาร และการพัฒนาตามหลักสูตรต่างๆ



การจดทะเบียนธุรกิจพาณิชย์อิเล็กทรอนิกส์

ความผิดเนื่องจากการฝ่าฝืนไม่จดทะเบียนพาณิชย์

หากมีการฝ่าฝืนไม่จดทะเบียนพาณิชย์ ทั้งบุคคลธรรมดา และนิติบุคคล ที่ประกอบกิจการ e-Commerce จะมีความผิดตาม พ.ร.บ.ทะเบียนพาณิชย์ พ.ศ.2499 และมีโทษปรับเป็นรายวันจนกว่าจะทำการจดทะเบียนให้ถูกต้อง

การจดทะเบียนธุรกิจพาณิชย์อิเล็กทรอนิกส์

แนวทาง และขั้นตอนการจดทะเบียนธุรกิจพาณิชย์อิเล็กทรอนิกส์

แนวทางการจดทะเบียนประกอบกิจการ e-Commerce

- 1) การยื่นคำขอจดทะเบียน ยื่น 1 คำขอ ต่อ 1 เว็บไซต์ หรือ 1 ร้านค้าออนไลน์เท่านั้น
- 2) ผู้ยื่นคำขอจดทะเบียนจะต้องมีเว็บไซต์หรือร้านค้าออนไลน์เป็นของตนเองแล้ว โดยไม่ใช่มีเพียงชื่อเว็บไซต์ หรือชื่อร้านค้า และจะต้องประกอบกิจการ e-Commerce ใน 4 ประเภท ตามประกาศกระทรวงพาณิชย์
- 3) ไม่ใช่เว็บไซต์ หรือสื่อสังคมออนไลน์ที่มีวัตถุประสงค์เพียงแค่โฆษณาประชาสัมพันธ์ ไม่มีการซื้อขาย
- 4) กรมพัฒนาธุรกิจการค้าจะอนุญาตให้ใช้ “เครื่องหมายรับรองการจดทะเบียนพาณิชย์ หรือ DBD Registered” เฉพาะร้านค้าออนไลน์ที่เป็นเว็บไซต์ และมีชื่อเว็บไซต์เป็นของตนเอง ไม่รวมสื่อออนไลน์อื่น
- 5) กรมพัฒนาธุรกิจการค้าจะอนุญาตให้ใช้ “เครื่องหมายรับรองความน่าเชื่อถือ หรือ DBD Verified” ซึ่งจะต้องได้รับการประเมินผ่านตามเกณฑ์ผู้ประกอบการ e-Commerce
- 6) กรมพัฒนาธุรกิจการค้าจะให้สิทธิเข้ารับการฝึกอบรม การพัฒนา ตามหลักสูตรที่กำหนด แก่ผู้ประกอบการที่ได้รับเครื่องหมาย

การจดทะเบียนธุรกิจพาณิชย์อิเล็กทรอนิกส์

ขั้นตอนการจดทะเบียนพาณิชย์

ระบบจะดึงข้อมูลจากระบบทะเบียนพาณิชย์โดยอัตโนมัติ เพื่อทำการกรอกข้อมูลของธุรกิจเพิ่มเติม ทำการกรอกข้อมูลให้ครบถ้วน โดยเฉพาะข้อมูลที่มี * เป็นข้อมูลบังคับกรอก ถ้าไม่กรอกข้อมูลจะไม่สามารถบันทึกได้

1. "คลิก" เลือกสำนักงานทะเบียน

2. "คลิก" เลือกประเภททะเบียน

2.1. "พิมพ์" วันที่รับจดทะเบียน

"คลิก" เลือกประเภทผู้ประกอบการ

"พิมพ์" ข้อมูลของผู้ประกอบการ

2.2. "พิมพ์" ชื่อร้านบริษัท ภาษาไทยภาษาอังกฤษ

2.3. "คลิก"

"คลิก" ประเภทธุรกิจ

"พิมพ์" ข้อมูลสถานที่ตั้งสำนักงานใหญ่

หรือ "คลิก" กรณีที่ผู้ดูแลระบบผู้ประกอบการ

รายละเอียดประเภทธุรกิจ ๒.๓

ลำดับ	รหัสประเภท	ชื่อประเภท	รายละเอียด
1	๕420๕	010	บริการจัดจำหน่ายสินค้า (Retail and Service Provider : RSP)
2	๕420๕	020	บริการเช่าพื้นที่หรือมอบชื่อและโดเมนอินเทอร์เน็ต (Webhosting)
3	๕420๕	030	บริการเช่าพื้นที่และตลาดค้าปลีกในทางออนไลน์หรือเพื่อเปิดร้าน (e-Marketplace)
4	๖๖๖39	0๑0	นายหน้าค้าปลีก
5	๖๖๖39	0๒0	นายหน้าค้า
6	๖๖๖39	040	นายหน้า

2.4. "พิมพ์" ข้อมูลของผู้จัดการ

หรือ "คลิก" กรณีเป็นคนที่ตรงกับผู้ประกอบการเชิงธุรกิจ

"คลิก" บันทึกข้อมูล

พิมพ์และบันทึกข้อมูลเพิ่ม หากมีผู้จัดการมากกว่า ๑ คน

3. "คลิก" บันทึกข้อมูล

เมื่อบันทึกข้อมูลครบถ้วนก็จะได้ "ใบทะเบียนพาณิชย์" ดังรูป

กรมพัฒนาธุรกิจการค้า
สำนักงานกลางทะเบียนพาณิชย์
ใบทะเบียนพาณิชย์
ใบสำคัญเหนือถิ่นที่แสดงวงว

นาย รุ่งเรือง วัชรชาติ

โดยทะเบียนพาณิชย์ ตามพระราชบัญญัติทะเบียนพาณิชย์ พ.ศ. 2499
เมื่อวันที่ 5 พฤศจิกายน พ.ศ. 2556
จึงมีใบจดทะเบียนพาณิชย์
รูปทะเบียนพาณิชย์
เพื่อยืนยันการขึ้นทะเบียน
Rangrej Commerce / www.ddd.com

เจดิมงคลพาณิชย์

ที่สำนักงานใหญ่
เลขที่ 111 หมู่ที่ 1 ตระกวน อ.สนม.
ตำบลตระกวน 31100 ต.ตระกวน จ.นครปฐม

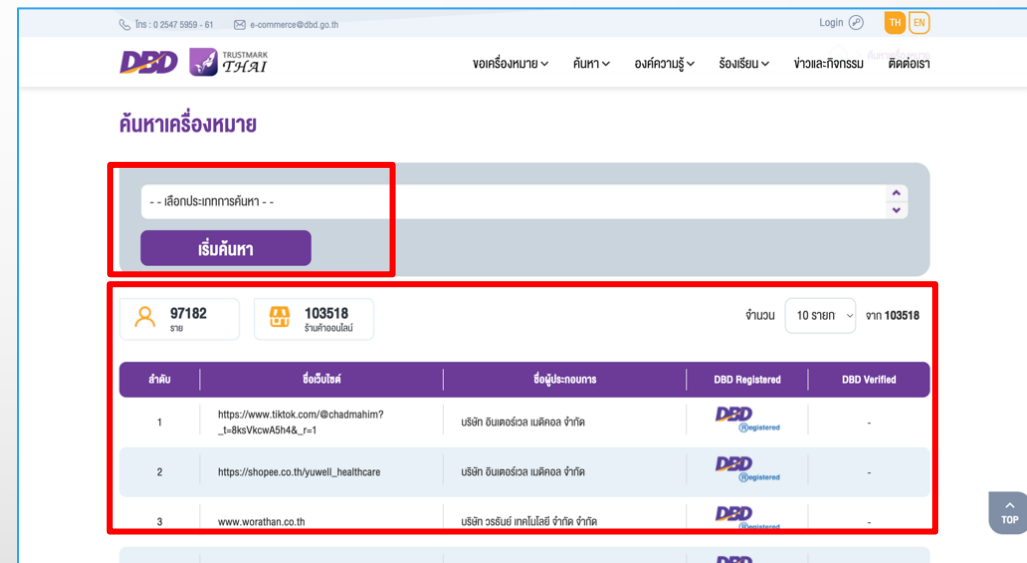
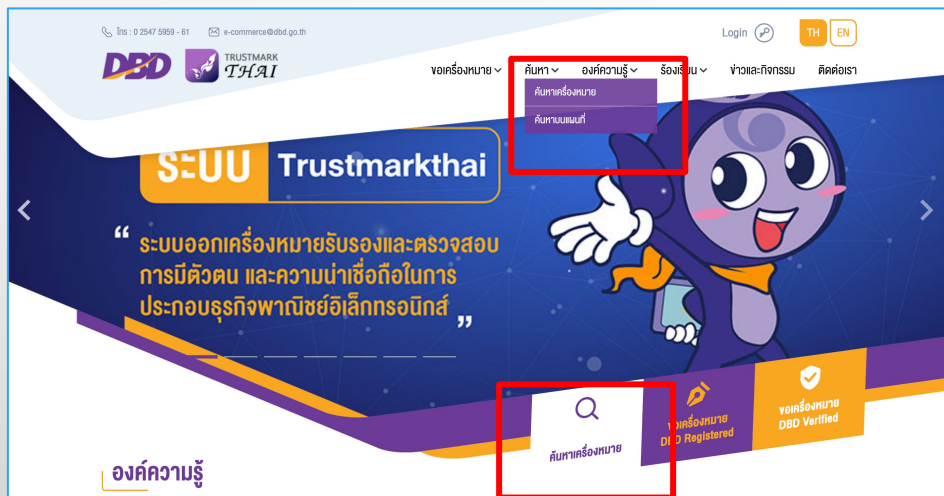
ออกให้ ณ วันที่ 5 พฤศจิกายน พ.ศ. 2556

(นาย เสือ สาธิต)
นายทะเบียนพาณิชย์

การจดทะเบียนธุรกิจพาณิชย์อิเล็กทรอนิกส์

การค้นหาเครื่องหมาย

การค้นหาเครื่องหมายรับรองการจดทะเบียนประกอบกิจการพาณิชย์อิเล็กทรอนิกส์จะทำให้มั่นใจได้ว่าร้านค้าที่กำลังสนใจเป็นร้านค้าที่ถูกต้อง ได้รับการยอมรับและน่าเชื่อถือ โดยสามารถค้นหาได้ที่เว็บไซต์ของกรมพัฒนาธุรกิจการค้า

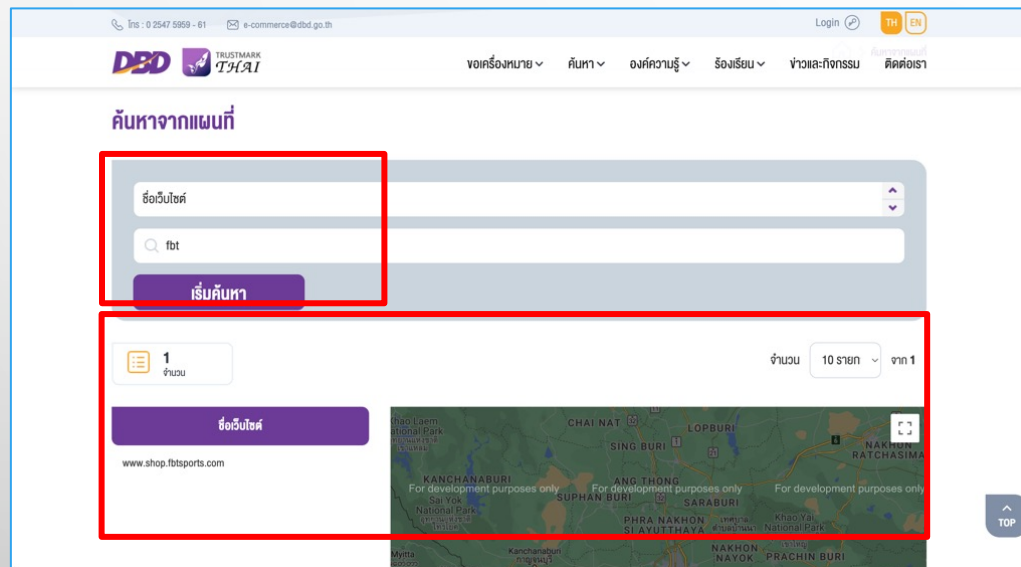


<https://www.trustmarkthai.com/th/search>

การจดทะเบียนธุรกิจพาณิชย์อิเล็กทรอนิกส์

การค้นหาเครื่องหมาย

สามารถเลือกเงื่อนไขที่จะใช้ในการค้นหา แล้วเลือกปุ่มเริ่มค้นหา ระบบจะค้นหาและแสดงผลลัพธ์ที่ด้านล่างของเงื่อนไขที่กำหนด หรือจะเลือกทำการค้นหาจากแผนที่ ระบบจะทำการค้นหาและแสดงผลลัพธ์ในรูปแบบของแผนที่



The screenshot shows the DED THAI website interface. At the top, there is a navigation bar with the DED THAI logo and various menu items. Below the navigation bar, there is a search section titled "ค้นหาจากแผนที่" (Search from map). The search bar contains the text "fbi" and a search icon. To the right of the search bar, there is a dropdown menu showing "1 จำนวน" (1 quantity) and "10 รายการ จาก 1" (10 items from 1). Below the search bar, there is a purple button labeled "เริ่มค้นหา" (Start Search). Below the search bar, there is a map of Thailand with a red box highlighting the search results area. The map shows various provinces and their names in Thai, including KANCHANABURI, CHAI NAT, LOPBURI, SING BURI, ANG THONG, SUPHAN BURI, SARABURI, PHRA NAKHON SIAYUTTHAYA, NAKHON RATCHASIMA, NAKHON NAYOK, and PRACHIN BURI. The map also shows some national parks and development purposes.

การจดทะเบียนธุรกิจพาณิชย์อิเล็กทรอนิกส์

เครื่องหมายรับรองการจดทะเบียน DBD Registered

เครื่องหมาย DBD Registered เป็นเครื่องหมายรับรองการจดทะเบียนพาณิชย์ สำหรับผู้ประกอบการ e-Commerce ที่ออกโดยกรมพัฒนาธุรกิจการค้า และอนุญาตให้ผู้ประกอบการนำไปใช้ติดตั้งบนเว็บไซต์

เงื่อนไขการอนุญาตให้ใช้เครื่องหมายรับรองเพื่อนำไปแสดงบนเว็บไซต์

- 1) ผู้ขอใช้เครื่องหมายรับรองจะต้องเป็นเจ้าของเว็บไซต์ และมีชื่อเว็บไซต์เป็นของตัวเอง
- 2) เว็บไซต์ หรือร้านค้าออนไลน์จะต้องจดทะเบียนประกอบกิจการ e-Commerce ให้ถูกต้อง และมีเอกสารใบจดทะเบียนพาณิชย์
- 3) เว็บไซต์ หรือร้านค้าออนไลน์ จะต้องแสดงข้อมูลสถานที่ตั้งสำนักงาน เบอร์โทรศัพท์ที่ติดต่อได้ กำหนดช่องทางการซื้อขาย และการส่งมอบสินค้าและบริการ ซึ่งทำได้ทั้งแบบออนไลน์ และออฟไลน์ นอกจากนี้จะต้องรับเรื่องร้องเรียนจากลูกค้าลูกค้าได้
- 4) สินค้า หรือบริการ ที่จำหน่าย จะต้องเป็นไปตามวัตถุประสงค์ที่ได้แจ้งไว้ในการจดทะเบียนพาณิชย์ และต้องเป็นสินค้า หรือบริการ ที่ถูกกฎหมาย และไม่ขัดต่อศีลธรรม
- 5) การนำเสนอสินค้า หรือบริการ จะต้องชัดเจน สามารถตรวจสอบข้อมูลได้ ยกตัวอย่างเช่น ชื่อสินค้า รุ่นสินค้า ชนิดสินค้า ราคา ข้อจำกัด คำแนะนำการใช้สินค้า หรือบริการ และช่องทางการชำระค่าสินค้า หรือบริการ ได้อย่างชัดเจนและเข้าใจได้โดยง่าย
- 6) เว็บไซต์ หรือร้านค้าออนไลน์จะต้องกำหนดนโยบายการบริการหลังการขาย ที่แสดงไว้บนเว็บไซต์อย่างชัดเจน และสามารถติดต่อได้

การจดทะเบียนธุรกิจพาณิชย์อิเล็กทรอนิกส์

เงื่อนไขการอนุญาตให้ใช้เครื่องหมายรับรองเพื่อนำไปแสดงบนเว็บไซต์

กรณีนำ “เครื่องหมายรับรองการจดทะเบียน DBD Registered” ไปใช้ในการประกอบกิจการ เว็บไซต์ หรือร้านค้าออนไลน์ โดยไม่ได้รับอนุญาต จะมีความผิดตาม “พ.ร.บ. ว่าด้วยการกระทำความผิดเกี่ยวกับคอมพิวเตอร์ พ.ศ. 2550 และมีความผิดตามประมวลกฎหมายอาญา” ฐานปลอมแปลงเอกสาร และใช้เอกสารปลอม มีโทษทั้งจำและปรับ

การจดทะเบียนธุรกิจพาณิชย์อิเล็กทรอนิกส์

เอกสารประกอบการขอใช้เครื่องหมายรับรอง

- 1) “สำเนาใบทะเบียนพาณิชย์ (แบบ พค. 0403)”
- 2) “สำเนารายละเอียดเกี่ยวกับเว็บไซต์ (เอกสารแนบ ทพ.) กรอก 1 ใบ ต่อ 1 เว็บไซต์”
- 3) “สำเนาเอกสารการจด Domain Name โดยชื่อผู้จดทะเบียน Domain Name ต้องเป็นชื่อเดียวกันกับชื่อผู้ประกอบการที่จดทะเบียนพาณิชย์”
- 4) “เอกสารอื่น (ถ้ามี)”
 - “ใบแสดงตัวแทนจำหน่าย”
 - “ใบแสดงลิขสิทธิ์”
 - “ใบอนุญาตการประกอบธุรกิจนั้นๆ”

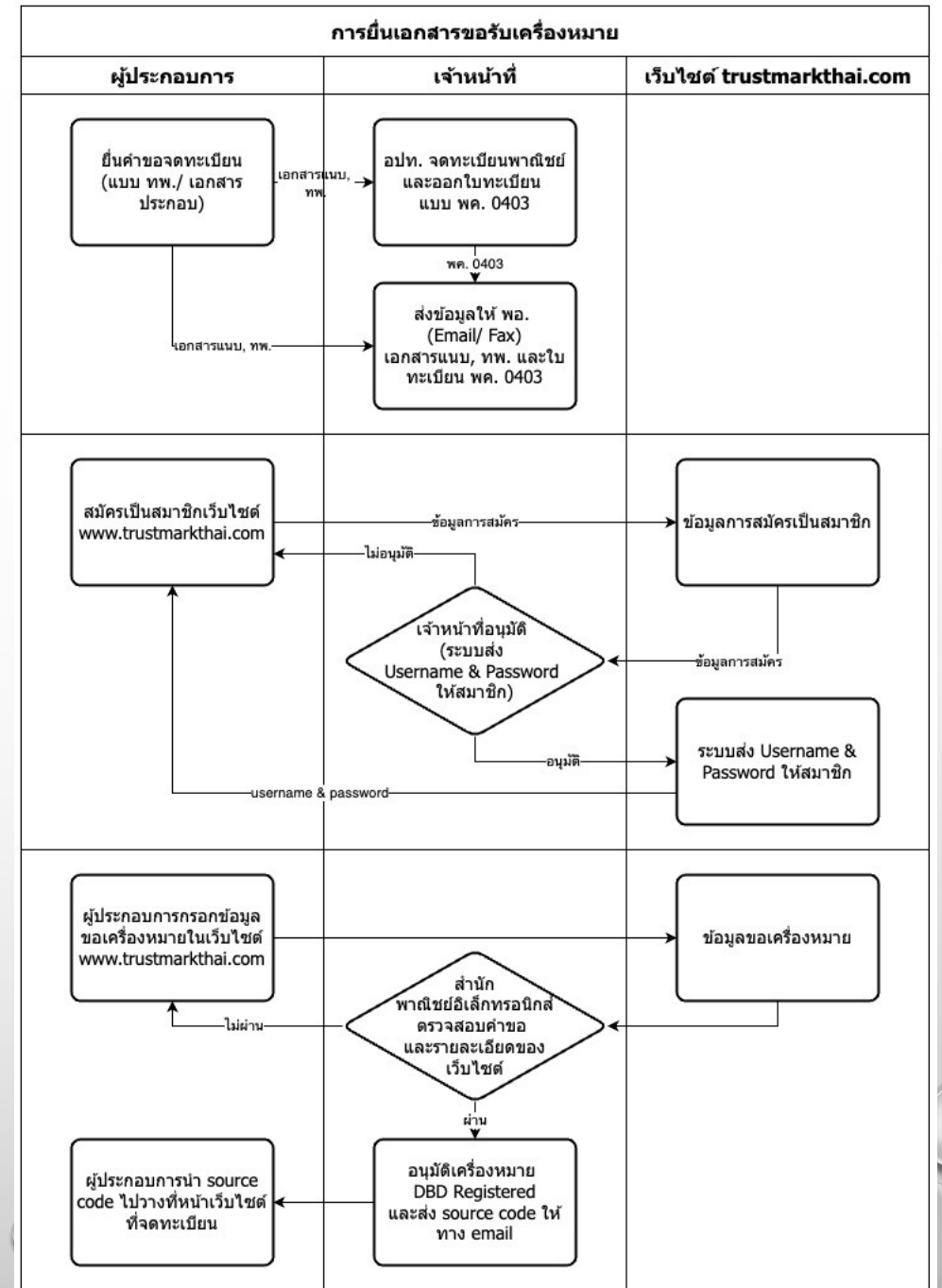
การจดทะเบียนธุรกิจพาณิชย์อิเล็กทรอนิกส์

การได้รับประโยชน์จากเครื่องหมายรับรอง

- 1) ทำให้ได้รับความน่าเชื่อถือ ยืนยันการมีตัวตน
- 2) ทำให้ได้รับความมั่นใจจากผู้ซื้อ เมื่อเห็นเครื่องหมายรับรอง DBD Registered ทำให้เกิดความเชื่อมั่น และตัดสินใจซื้อสินค้าและบริการ
- 3) ได้รับสิทธิเข้าร่วมกิจกรรมต่างๆ เช่น ฝึกอบรม สัมมนา ออกบูธ และได้รับข่าวสารประชาสัมพันธ์เกี่ยวกับ e-Commerce
- 4) ได้รับสิทธิในการขอรับ “เครื่องหมายรับรองความน่าเชื่อถือ DBD Verified” เพื่อเพิ่มความน่าเชื่อถือยิ่งขึ้น และเป็นไปตามเกณฑ์ที่กรมพัฒนาธุรกิจการค้ากำหนด

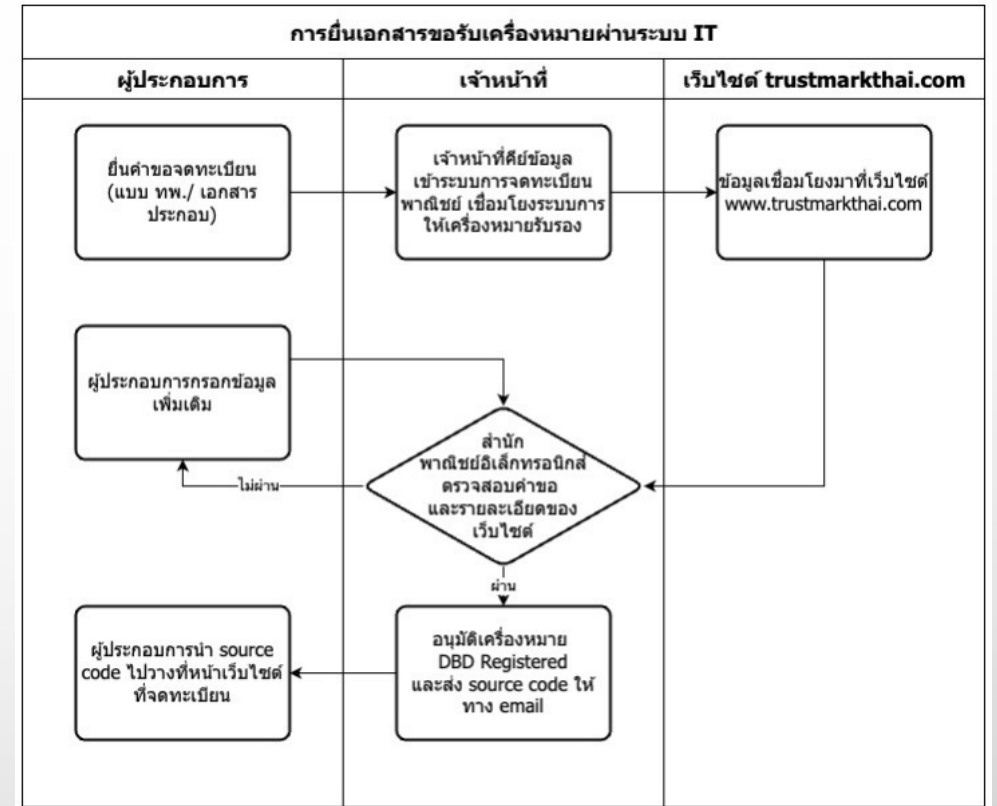
การจดทะเบียนธุรกิจพาณิชย์อิเล็กทรอนิกส์

ขั้นตอนการขอรับเครื่องหมายรับรองการจดทะเบียนธุรกิจพาณิชย์อิเล็กทรอนิกส์
การยื่นเอกสารขอรับเครื่องหมายทางแฟกซ์ อีเมล และผู้ประกอบการยื่นผ่าน
เว็บไซต์



● การจดทะเบียนธุรกิจพาณิชย์อิเล็กทรอนิกส์

ขั้นตอนการขอรับเครื่องหมายรับรองการจดทะเบียนธุรกิจพาณิชย์อิเล็กทรอนิกส์
 การยื่นเอกสารขอรับเครื่องหมายผ่านระบบสารสนเทศที่เชื่อมโยงฐานข้อมูล
 ทะเบียนพาณิชย์



ภาษีที่เกี่ยวข้องกับธุรกิจพาณิชย์อิเล็กทรอนิกส์ หรือ E-COMMERCE

การพาณิชย์อิเล็กทรอนิกส์ หรือ e-Commerce เป็นช่องทางการจำหน่ายสินค้าและการให้บริการผ่านเครือข่ายอินเทอร์เน็ต มีทั้งผู้ประกอบการที่ต้องการขยายกิจการสู่โลกออนไลน์ ทำธุรกิจ e-Commerce เพื่อเพิ่มช่องทางการจำหน่าย และผู้ประกอบการใหม่ที่ประกอบกิจการ e-Commerce โดยไม่มีหน้าร้าน แต่สิ่งสำคัญที่จะหลีกเลี่ยงไม่ได้ คือ “การเสียภาษี” เป็นหน้าที่ของทุกคนที่มีรายได้ และผู้ประกอบการ e-Commerce ที่มีรายได้ก็เช่นกัน จะต้องปฏิบัติตามกฎหมาย และข้อบังคับต่างๆ ให้ถูกต้อง หากไม่มีความรู้ความเข้าใจเกี่ยวกับภาษีที่ถูกต้อง อาจทำให้การยื่นภาษีผิดพลาด จะต้องชำระค่าปรับและดอกเบี้ย ทำให้กิจการมีปัญหาได้ ดังนั้นการศึกษาและทำความเข้าใจเกี่ยวกับเรื่องของภาษีสำหรับผู้ประกอบการพาณิชย์อิเล็กทรอนิกส์ หรือ Tax for e-Commerce จึงเป็นสิ่งจำเป็น ผู้ประกอบการควรศึกษาและวางแผนการดำเนินการให้ถูกต้องตั้งแต่เริ่มต้นกิจการ

ภาษีที่เกี่ยวข้องกับธุรกิจพาณิชย์อิเล็กทรอนิกส์ หรือ E-COMMERCE

“ภาษี” คือ

เงินที่จัดเก็บจากผู้มีรายได้เพื่อนำมาใช้สำหรับพัฒนาประเทศ โดยเป็นประโยชน์แก่ส่วนรวม และผู้เสียภาษีทั้งในทางตรงและทางอ้อม

“ภาษีสำหรับผู้ประกอบการพาณิชย์อิเล็กทรอนิกส์” คือ

ภาษีที่มีประเภทและเงื่อนไขการจัดเก็บเหมือนกับผู้ประกอบการทั่วไป

“การประกอบการพาณิชย์อิเล็กทรอนิกส์” คือ

การจำหน่ายสินค้า และ/หรือการให้บริการผ่านเครือข่ายคอมพิวเตอร์(อินเทอร์เน็ต) และระบบสื่อสารโทรคมนาคมหรือสื่ออิเล็กทรอนิกส์

“ผู้ประกอบการพาณิชย์อิเล็กทรอนิกส์” คือ

ผู้ดำเนินธุรกิจหรือกิจการที่เกี่ยวข้องกับการซื้อ การขายสินค้า และ/หรือการให้บริการผ่านเครือข่ายคอมพิวเตอร์(อินเทอร์เน็ต) และระบบสื่อสารโทรคมนาคมหรือสื่ออิเล็กทรอนิกส์ มีสิทธิและหน้าที่ที่จะต้องแสดงผลประกอบการ และเสียภาษีเช่นเดียวกับผู้ประกอบการที่มีหน้าร้านและดำเนินกิจการทั่วไป ที่จะต้องนำรายได้มารวม และคำนวณยื่นแบบแสดงรายการภาษีเงินได้ และมีหน้าที่ขอยื่นจดทะเบียนเสียภาษีมูลค่าเพิ่มตามกฎหมาย

ภาษาที่เกี่ยวข้องกับธุรกิจพาณิชย์อิเล็กทรอนิกส์ หรือ E-COMMERCE



ธุรกิจพาณิชย์อิเล็กทรอนิกส์ หรือ e-Commerce ที่ต้องยื่นแบบแสดงรายการภาษี

การแข่งขันในการประกอบธุรกิจพาณิชย์อิเล็กทรอนิกส์ หรือ e-Commerce เป็นกิจการที่มีการแข่งขันสูง และมีผู้ประกอบการรายใหม่เพิ่มขึ้นอย่างต่อเนื่อง แต่ผู้ประกอบการ e-Commerce บางรายยังไม่มีความรู้ความเข้าใจเกี่ยวกับภาษีเพียงพอ ดังนั้นกรมสรรพากรจึงได้รวบรวมประเภทธุรกิจที่เข้าข่ายประกอบการ e-Commerce ที่เรียกว่า "ธุรกิจพาณิชย์อิเล็กทรอนิกส์รูปแบบใหม่" ซึ่งที่มีสิทธิและหน้าที่ ยื่นแบบแสดงรายการภาษีได้อย่างถูกต้อง

ภาษีที่เกี่ยวข้องกับธุรกิจพาณิชย์อิเล็กทรอนิกส์ หรือ E-COMMERCE

Catalog Website เว็บไซต์แสดงรูปและราคาสินค้า

คือ เว็บไซต์ที่จัดทำขึ้นเพื่อแสดงสินค้าและบริการในรูปแบบออนไลน์ ทำการแสดงรูปสินค้า ราคาสินค้า และรายละเอียดต่างๆ เพื่อประกอบการตัดสินใจสั่งซื้อสินค้าและบริการ มีการประชาสัมพันธ์ แนะนำสินค้าและบริการ และนำเสนอโปรโมชั่น ณ ช่วงเวลาต่างๆ แต่ไม่มีการซื้อขายสินค้าและบริการแบบออนไลน์

e-Shopping เว็บไซต์ซื้อขายสินค้าและบริการ

คือ เว็บไซต์ที่จัดทำขึ้นเพื่อแสดงสินค้าและบริการในรูปแบบออนไลน์ ผู้ประกอบการจะทำการระบบที่มีการนำเสนอ และมีเครื่องมือช่วยเหลือในการค้นหาสินค้าและบริการที่สะดวก, นำเสนอที่เกี่ยวข้อง อาจจะมีจัดให้มีกิจกรรมต่างๆ ในเว็บไซต์, มีการอัปเดตข้อมูลสินค้าและบริการ มีการปรับปรุงและเปลี่ยนแปลงเว็บไซต์ให้ทันสมัยตลอดเวลา การขายสินค้าและบริการจะมีระบบการรับชำระเงินที่น่าเชื่อถือ มีระบบตะกร้า มีระบบการตรวจสอบสถานะการขนส่ง และเครื่องมืออำนวยความสะดวกอีกมากมาย



ภาษาที่เกี่ยวข้องกับธุรกิจพาณิชย์อิเล็กทรอนิกส์ หรือ E-COMMERCE

Community Web เว็บไซต์ชุมชนเว็บบอร์ด

คือ เว็บไซต์ที่มีลักษณะเป็นเว็บบอร์ดเป็นกระดานข่าวสาร ผู้ขายอาจจะมีหรือไม่มีเว็บไซต์เป็นของตนเอง มีการตั้งหัวข้อต่างๆ และมีผู้สนใจเข้าร่วมแสดงความคิดเห็นในหัวข้อนั้นๆ สามารถแลกเปลี่ยนความรู้ หรือซื้อขายแลกเปลี่ยนสินค้าและบริการได้ตามความพอใจ ตกลงราคา และช่องทางการชำระเงินตามความสะดวกของทั้งผู้ซื้อและผู้ขาย

e-Auction (Electronic Auction) เว็บไซต์ประมูลสินค้า

คือ การประมูลสินค้าในรูปแบบออนไลน์ หรือเรียกว่า e-Auction การประมูลสินค้าและบริการแบบออนไลน์ทำให้ผู้ซื้อและผู้ขายสามารถเสนอสินค้าและบริการ และติดตามความเคลื่อนไหวของราคาในการประมูลได้เป็นปัจจุบัน (Real Time) ทำให้สะดวกและรวดเร็วในการประมูล



ภาษีที่เกี่ยวข้องกับธุรกิจพาณิชย์อิเล็กทรอนิกส์ หรือ E-COMMERCE

e-Marketplace เว็บไซต์ห้างสรรพสินค้าออนไลน์

คือ ศูนย์รวมร้านค้าออนไลน์ มีการจัดสรรพื้นที่ในเว็บไซต์ออกเป็นร้านค้าต่างๆ มากมาย แบ่งเป็นหมวดหมู่ กลุ่ม และประเภท เพื่อให้ผู้ประกอบการเข้ามาร่วมนำเสนอสินค้าและบริการ มีระบบจัดการเว็บไซต์ร้านค้า ให้ผู้ประกอบการได้ใช้งาน เช่น ระบบตะกร้าสินค้า ระบบตรวจเช็คจำนวนสินค้า ระบบชำระเงิน ระบบขนส่ง ระบบประชาสัมพันธ์ และระบบอื่นๆ อีกมากมาย

Stock Photo เว็บไซต์ภาพถ่ายดิจิตอล

คือ เว็บไซต์ที่เก็บรวบรวมภาพถ่ายเพื่อเสนอขายภาพถ่ายในรูปแบบออนไลน์ การขายภาพถ่ายเป็นการยินยอมให้ผู้ซื้อใช้ภาพถ่ายได้เท่านั้น ไม่ได้ขายสิทธิ์ความเป็นเจ้าของภาพถ่าย ดังนั้นผู้ขายสามารถนำภาพถ่ายเหล่านั้นมาขายซ้ำได้ ส่วนผู้ซื้อก็สามารถนำภาพถ่ายที่ซื้อ ไปใช้ในเรื่องต่างๆ ได้ เช่น การพิมพ์ภาพถ่ายขาย เป็นภาพประกอบในหนังสือ หรือนิตยสาร ใช้ในการพิมพ์เอกสารต่างๆ ใช้ในการโฆษณาประชาสัมพันธ์ และด้านอื่นๆ ตามต้องการ



ภาษีที่เกี่ยวข้องกับธุรกิจพาณิชย์อิเล็กทรอนิกส์ หรือ E-COMMERCE

Google Adsense การรับโฆษณาจาก Google

คือ โปรแกรมการโฆษณาสินค้าและบริการที่ทาง Google ให้ผู้ที่มีเว็บไซต์สามารถสร้างรายได้จากการนำโฆษณาของ Google มาแสดงไว้ที่เว็บไซต์ของผู้ประกอบการ เมื่อมีผู้คลิกโฆษณานั้นก็จะสร้างรายได้ให้กับเจ้าของเว็บไซต์ ซึ่งโฆษณาต่างๆ Google จะเลือกที่มีเนื้อหาสอดคล้องกับเว็บไซต์ เพื่อให้โฆษณาตรงกลุ่มเป้าหมายให้มากที่สุด

Search Engine Optimization การปรับแต่งเว็บไซต์ให้ติดอันดับ Google

คือ การทำให้เว็บไซต์ติดอันดับการค้นหาใน Google โดยไม่มีค่าใช้จ่ายในการโฆษณา แต่ใช้การปรับแต่งเว็บไซต์ให้เป็นไปตามเงื่อนไขการค้นหา และหลักเกณฑ์การให้คะแนนของ Google ยกตัวอย่างเช่น เป็นเว็บไซต์ที่เปิดบริการมานาน มีจำนวนผู้เข้าเว็บไซต์จำนวนมาก เนื้อหาบนเว็บไซต์มีการปรับปรุงให้ทันสมัยอย่างสม่ำเสมอ เป็นต้น



ภาษีที่เกี่ยวข้องกับธุรกิจพาณิชย์อิเล็กทรอนิกส์ หรือ E-COMMERCE

Affiliate Marketing เว็บไซต์นายหน้าแนะนำขายสินค้าและบริการ

คือ การตลาดที่ทำการโฆษณาประชาสัมพันธ์สินค้าและบริการให้กับผู้ขายสินค้าและบริการอื่น โดยการนำลิงค์ของสินค้าและบริการที่ต้องการทำการตลาดมาแสดงในเว็บไซต์ ซึ่งไม่จำเป็นต้องมีสินค้าและบริการเป็นของตนเอง ไม่ต้องจัดส่งสินค้าและบริการด้วยตนเอง ขอเพียงแค่ผู้ซื้อสินค้าและบริการสั่งซื้อผ่านลิงค์ที่แสดงในเว็บไซต์ ระบบก็จะทำการส่งข้อมูลไปยังเว็บไซต์ของเจ้าของสินค้าและบริการให้ทำการจัดส่ง จากนั้นเมื่อการซื้อขายเสร็จสิ้น ผู้ทำการตลาดก็จะได้ค่าตอบแทนตามเงื่อนไขที่กำหนดในแต่ละสินค้าและบริการนั้น

Game Online การเล่นเกมออนไลน์

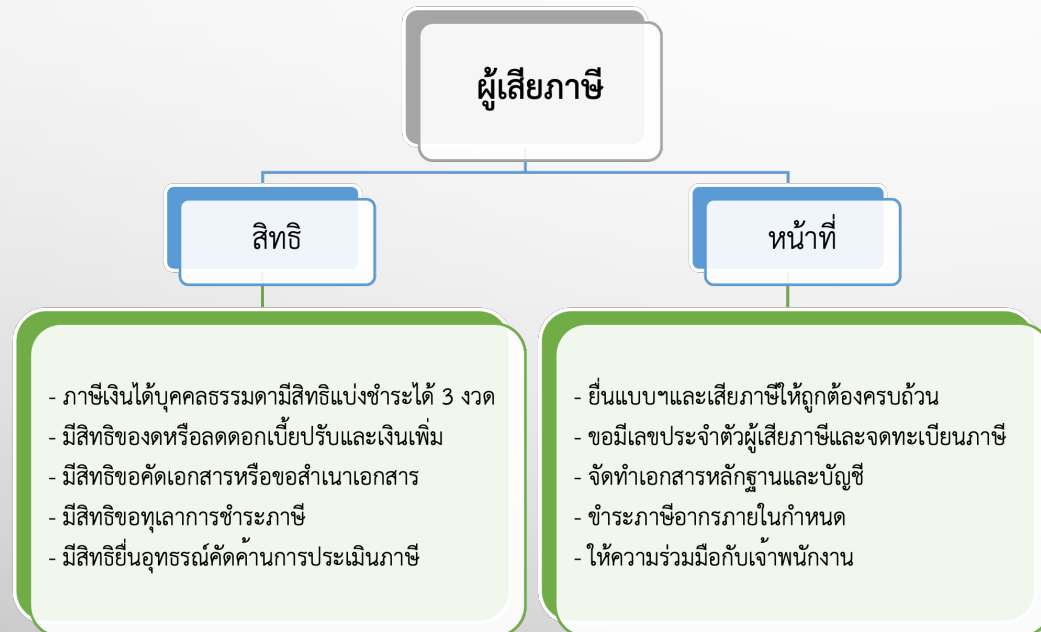
คือ การเปิดให้เล่นเกมผ่านระบบเครือข่ายออนไลน์ โดยเกมที่เล่นจะถูกติดตั้งที่เครื่องแม่ข่าย หรือ Server และผู้เล่นอาจจะต้องติดตั้งโปรแกรมเกมในเครื่องของตนเองเพื่อทำการเชื่อมต่อเกม หรือสามารถเล่นเกมออนไลน์ผ่านเว็บเบราว์เซอร์ ผู้ประกอบการเล่นเกมออนไลน์สามารถสร้างรายได้จากการซื้อขายไอเท็มในเกม โดยที่ผู้เล่นจะทำการเติมเงินเข้าระบบ แล้วนำเครดิตที่ได้ไปซื้อไอเท็มในเกม หรืออาจจะได้จากการเช่าเกม เป็นต้น



ภาษีที่เกี่ยวข้องกับธุรกิจพาณิชย์อิเล็กทรอนิกส์ หรือ E-COMMERCE

สิทธิและหน้าที่ในการเสียภาษีของผู้ประกอบการธุรกิจพาณิชย์อิเล็กทรอนิกส์

ผู้ประกอบการที่ขายสินค้าและบริการออนไลน์ มีสิทธิและหน้าที่ที่จะต้องดำเนินการเสียภาษีเหมือนกับผู้ประกอบการธุรกิจอื่นที่ประกอบกิจการในประเทศไทย ทั้งบุคคลธรรมดา และนิติบุคคล ที่มีรายได้จากการขายสินค้า หรือการให้บริการแก่ผู้ซื้อที่อยู่ ณ ที่ใดก็ตาม ต้องนำรายได้มารวมคำนวณเพื่อยื่นแบบแสดงรายการภาษีเงินได้ และมีหน้าที่ที่จะต้องดำเนินการจดทะเบียนเสียภาษีมูลค่าเพิ่มตามกฎหมาย



ภาษีที่เกี่ยวข้องกับธุรกิจพาณิชย์อิเล็กทรอนิกส์ หรือ E-COMMERCE

สิทธิและหน้าที่ในการเสียภาษีของผู้ประกอบการธุรกิจพาณิชย์อิเล็กทรอนิกส์

ผู้ประกอบการที่ขายสินค้าและบริการออนไลน์ มีสิทธิและหน้าที่ที่จะต้องดำเนินการเสียภาษีเหมือนกับผู้ประกอบการธุรกิจอื่นที่ประกอบกิจการในประเทศไทย ทั้งบุคคลธรรมดา และนิติบุคคล ที่มีรายได้จากการขายสินค้า หรือการให้บริการแก่ผู้ซื้อที่อยู่ ณ ที่ใดก็ตาม ต้องนำรายได้มารวมคำนวณเพื่อยื่นแบบแสดงรายการภาษีเงินได้ และมีหน้าที่ที่จะต้องดำเนินการจดทะเบียนเสียภาษีมูลค่าเพิ่มตามกฎหมาย

“เลขประจำตัวผู้เสียภาษีของผู้ประกอบการพาณิชย์อิเล็กทรอนิกส์”

กรมสรรพากรกำหนดให้ผู้มีหน้าที่เสียภาษีเงินได้บุคคลธรรมดา และผู้จ่ายเงินได้ ซึ่งมีหน้าที่หักภาษี ณ ที่จ่าย เฉพาะบุคคลธรรมดาที่มีและใช้เลขประจำตัวประชาชนตามกฎหมายว่าด้วยการทะเบียนราษฎร ใช้เลขประจำตัวประชาชนในการยื่นรายการภาษีเงินได้บุคคลธรรมดา และยื่นรายการภาษีเงินได้ หัก ณ ที่จ่าย โดยไม่ต้องยื่นคำร้องขอมีเลขประจำตัว และบัตรประจำตัวผู้เสียภาษีอากร

“ผู้ประกอบการพาณิชย์อิเล็กทรอนิกส์ต้องเสียภาษี” อะไรบ้าง

ผู้ประกอบการพาณิชย์อิเล็กทรอนิกส์มีหน้าที่นำรายได้ที่เกิดจากการประกอบกิจการมารวมกับรายได้อื่นที่มีอยู่ นำไปใช้คำนวณเพื่อยื่นแบบแสดงรายการภาษีเงินได้บุคคลธรรมดาหรือภาษีเงินได้นิติบุคคลหากมีรายรับจากการขายสินค้าหรือให้บริการเกินกว่า 1,800,000 บาท ต่อปี หรือต่อรอบระยะเวลาบัญชี มีหน้าที่ต้องยื่นคำขอจดทะเบียนภาษีมูลค่าเพิ่ม

ภาษีที่เกี่ยวข้องกับธุรกิจพาณิชย์อิเล็กทรอนิกส์ หรือ E-COMMERCE

ภาษีที่เกี่ยวข้อง

ประเภทของภาษีที่เกี่ยวข้อง สามารถจำแนกได้ตามแผนภาพ และ ตารางอธิบายรายละเอียดประเภทของภาษีต่างๆ ดังนี้

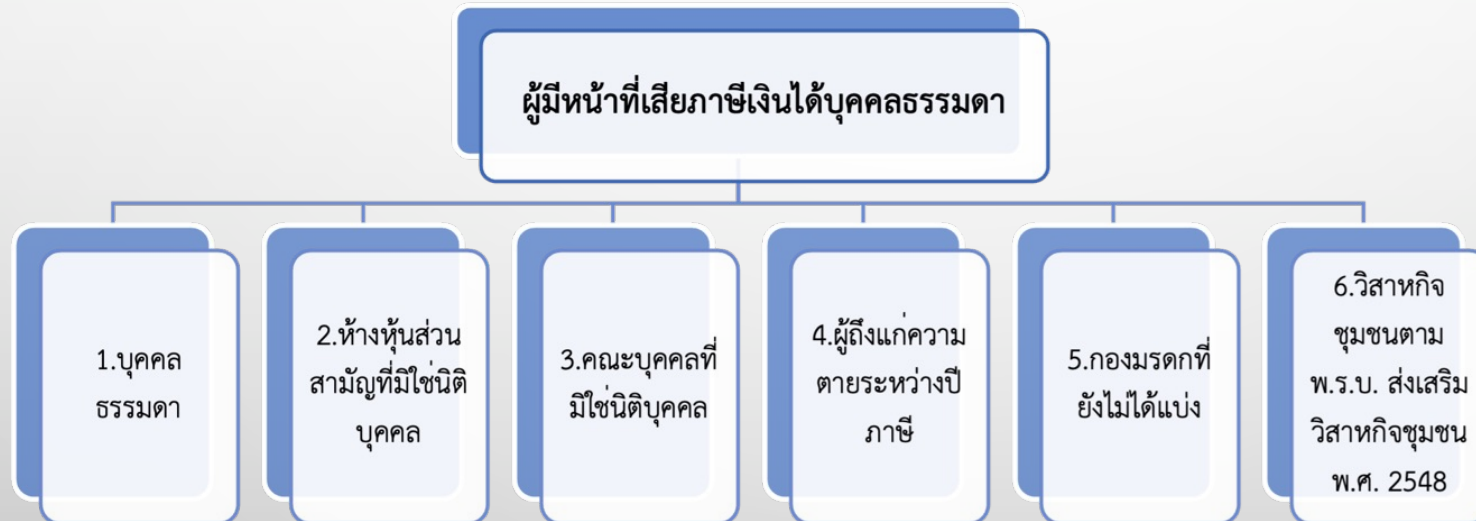


ประเภทของภาษี	รายละเอียด
“ภาษีเงินได้บุคคลธรรมดา (Personal Income Tax)”	ผู้ประกอบการที่เป็นบุคคลธรรมดาต้องยื่นแบบแสดงรายการภาษีเงินได้บุคคลธรรมดา ตามรายได้ที่ได้รับจากการขายสินค้าและให้บริการออนไลน์
“ภาษีเงินได้นิติบุคคล (Corporate Income Tax)”	ผู้ประกอบการที่จดทะเบียนเป็นนิติบุคคลต้องยื่นแบบแสดงรายการภาษีเงินได้นิติบุคคล ตามรายได้ที่ได้รับจากการขายสินค้าและให้บริการออนไลน์
“ภาษีมูลค่าเพิ่ม (VAT)”	ผู้ประกอบการที่มีรายได้เกิน 1,800,000 บาท ต่อปี ต้องจดทะเบียนภาษีมูลค่าเพิ่ม และเรียกเก็บภาษีมูลค่าเพิ่ม หรือ VAT เป็นจำนวน 7% จากลูกค้า และยื่นแบบแสดงรายการภาษีมูลค่าเพิ่ม
“ภาษีหัก ณ ที่จ่าย (Withholding Tax)”	ผู้ประกอบการ อาจจะต้องหักค่าใช้จ่ายเพื่อเป็น ภาษีหัก ณ ที่จ่าย จากเงินที่จ่ายให้กับผู้ให้บริการต่างๆ เช่น การโฆษณา การจ้างงาน เป็นต้น
“ภาษีธุรกิจเฉพาะ (Specific Business Tax)”	กรณีที่ผู้ประกอบการทำธุรกิจเฉพาะที่เข้าข่ายตามที่กฎหมายกำหนด ต้องเสียภาษีธุรกิจเฉพาะตามอัตราที่กำหนด
“ภาษีสรรพสามิต (Excise Tax)”	ผู้ประกอบการที่ประกอบกิจการ e-Commerce ที่ขายสินค้า ภายใต้กฎหมายภาษีสรรพสามิต เช่น สินค้าอุปโภคบริโภคบางชนิด
“ภาษีท้องถิ่น (Local Tax)”	ผู้ประกอบการที่ประกอบกิจการ e-Commerce อาจจะต้องชำระ ภาษีท้องถิ่นตามพื้นที่ที่ประกอบธุรกิจ เช่น ภาษีป้าย ภาษีที่ดินและสิ่งปลูกสร้าง เป็นต้น

ภาษีที่เกี่ยวข้องกับธุรกิจพาณิชย์อิเล็กทรอนิกส์ หรือ E-COMMERCE

“ภาษีเงินได้บุคคลธรรมดา” หรือ *Personal Income Tax*

ผู้ประกอบการ e-Commerce ที่เป็นบุคคลธรรมดา ต้องนำรายได้ที่เกิดจากการพาณิชย์อิเล็กทรอนิกส์ หรือการขายของออนไลน์ ไปรวมคำนวณกับเงินได้อื่น เช่น เงินเดือน ค่าจ้างทำของ ดอกเบี้ย เป็นต้น โดยยื่น “แบบแสดงรายการภาษีเงินได้บุคคลธรรมดา ภ.ง.ด.94 ตั้งแต่เดือนกรกฎาคม ถึงเดือนกันยายน(ของปี) และยื่นแบบแสดงรายการภาษีเงินได้บุคคลธรรมดา ภ.ง.ด.90 ภายในเดือนมกราคม ถึงเดือนมีนาคม(ของปีถัดไป)”



ภาษีที่เกี่ยวข้องกับธุรกิจพาณิชย์อิเล็กทรอนิกส์ หรือ E-COMMERCE

“ภาษีเงินได้นิติบุคคล” หรือ *Corporate Income Tax*

ผู้ประกอบการ e-Commerce ที่เป็นบริษัทที่ตั้งขึ้นตามกฎหมายไทย หรือนิติบุคคลที่ตั้งขึ้นต่างประเทศแล้วเข้ามาทำกิจการในประเทศไทย จะต้องดำเนินการยื่นเสียภาษีจากกำไรสุทธิ ตามเงื่อนไขที่ระบุไว้ใน “มาตรา 65 ทวิ และมาตรา 65 ตรี แห่งประมวลรัษฎากร และหากการประกอบกิจการขาดทุน สุทธิไม่ต้องเสียภาษี” โดยผู้ประกอบการนิติบุคคลต้องยื่นแบบแสดงรายการ “แบบแสดงรายการภาษีเงินได้ครึ่งรอบระยะเวลาบัญชี (ภ.ง.ด.51) ภายใน 60 วัน นับจากวันสุดท้ายของทุก 6 เดือนแรกของรอบระยะเวลาบัญชี และแบบแสดงรายการภาษีเงินได้นิติบุคคล (ภ.ง.ด.50) ภายใน 150 วัน นับแต่วันสุดท้ายของรอบระยะเวลาบัญชี”

ภาษีที่เกี่ยวข้องกับธุรกิจพาณิชย์อิเล็กทรอนิกส์ หรือ E-COMMERCE

“ภาษีมูลค่าเพิ่ม”

สำหรับผู้ที่ทำหน้าที่เสียภาษีมูลค่าเพิ่ม คือ ผู้ประกอบการที่เป็นบุคคลธรรมดา หรือนิติบุคคล ที่มีการขายสินค้า หรือการให้บริการ ที่มีรายได้จากการประกอบกิจการมากกว่า 1,800,000 บาท ต่อปี จะต้องดำเนินการจดทะเบียนเป็น “ผู้ประกอบการจดทะเบียนภาษีมูลค่าเพิ่ม และจัดทำรายงานภาษีขาย และรายงานภาษีซื้อ และยื่นแบบแสดงรายการภาษีมูลค่าเพิ่ม ภ.พ.30 ภายในวันที่ 15 ของเดือนถัดไป” ไม่ว่าจะผู้ประกอบการ หรือ e-Commerce จะมีรายรับหรือไม่มีก็ตาม

หน้าที่ของผู้ประกอบการที่จดทะเบียนภาษีมูลค่าเพิ่ม ได้แก่

- 1) ทำการเรียกเก็บ “ภาษีมูลค่าเพิ่ม” จากผู้ซื้อสินค้าและบริการ
- 2) มีหน้าที่ออก “ใบกำกับภาษี”
- 3) จะต้องจัดทำรายงานภาษีซื้อ และภาษีขาย ตามที่กฎหมายกำหนด
- 4) จะต้องยื่นแบบแสดงรายการภาษีมูลค่าเพิ่ม เป็นประจำทุกเดือน

ภาษีที่เกี่ยวข้องกับธุรกิจพาณิชย์อิเล็กทรอนิกส์ หรือ E-COMMERCE

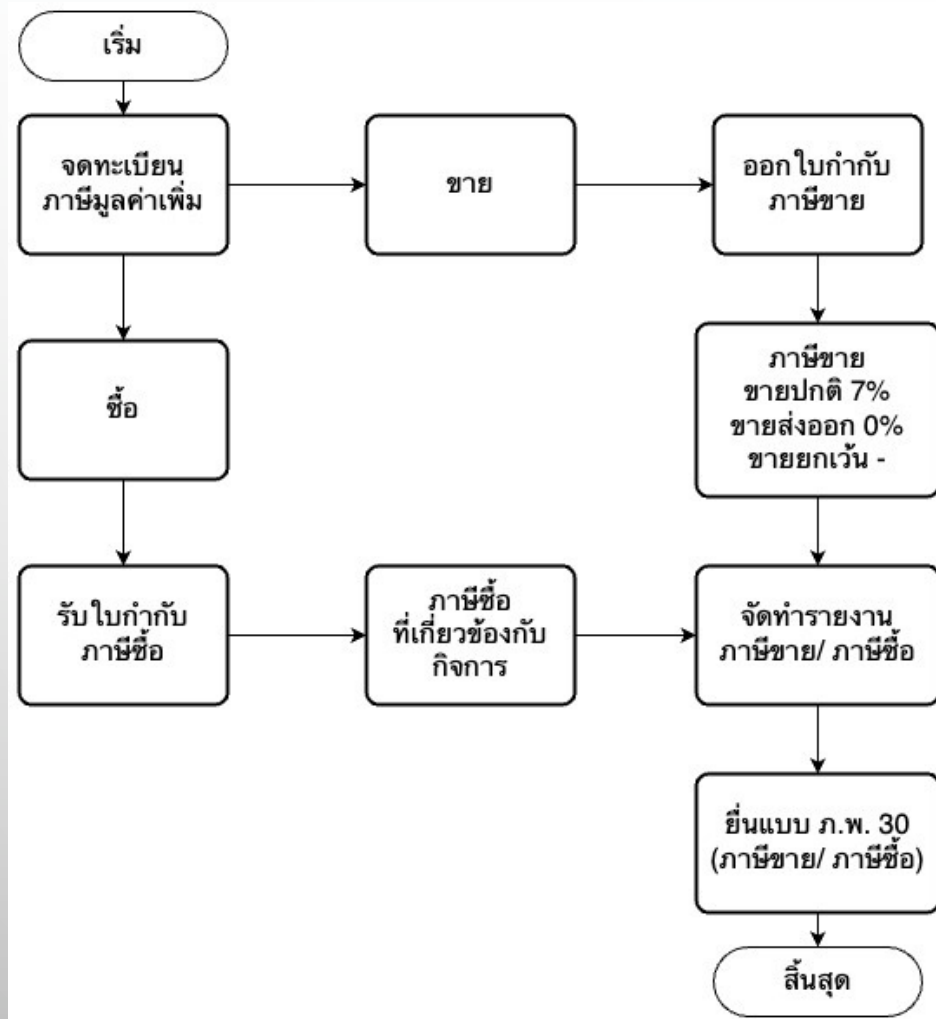
ความหมายของ “ฐานภาษีของภาษีมูลค่าเพิ่ม” คือ มูลค่าที่ได้รับเพิ่มจากการขายสินค้าและการให้บริการ สามารถกำหนดเป็น “ภาษีขาย” โดยมีสมการดังนี้

$$\text{ภาษีขาย} = \text{ฐานภาษี} \times \text{อัตราภาษี}$$

และ “ภาษีซื้อ” คือ ภาษีมูลค่าเพิ่มที่จ่ายเพิ่มให้กับผู้ขายสินค้า หรือให้กับผู้ให้บริการที่เป็นผู้ประกอบการจดทะเบียนภาษีมูลค่าเพิ่ม และ “ภาษีที่ต้องชำระ” ของกิจการ สามารถกำหนดเป็นสมการได้ดังนี้

$$\text{ภาษีที่ต้องชำระ} = \text{ภาษีขาย} - \text{ภาษีซื้อ}$$

ภาษีที่เกี่ยวข้องกับธุรกิจพาณิชย์อิเล็กทรอนิกส์ หรือ E-COMMERCE



กระบวนการจัดการภาษีขายและภาษีซื้อ สามารถแสดงการดำเนินการ โดยแบ่งออกเป็นรายการขายและรายการซื้อได้ ดังนี้

ภาษีที่เกี่ยวข้องกับธุรกิจพาณิชย์อิเล็กทรอนิกส์ หรือ E-COMMERCE

“ภาษีเงินได้หัก ณ ที่จ่าย”

ผู้ประกอบการ e-Commerce ที่ได้รับเงินได้บางประเภท เงินได้เหล่านั้นอาจถูกหัก “ภาษีหัก ณ ที่จ่าย” ซึ่งผู้ประกอบการพาณิชย์อิเล็กทรอนิกส์ หรือ e-Commerce สามารถนำเงินภาษีที่ถูกหักนั้น มาหักออกจากภาษีที่ต้องชำระเมื่อยื่นแบบเสียภาษีเงินได้ครึ่งปี หรือประจำปี และเพื่อเป็นการบรรเทาภาระของผู้เสียภาษี ที่จะต้องเสียภาษีจำนวนมากเมื่อตอนสิ้นปี ในทางกลับกันผู้ประกอบการพาณิชย์อิเล็กทรอนิกส์ หรือ e-Commerce มีการจ่ายเงินได้ แล้วเป็นผู้หัก “ภาษีหัก ณ ที่จ่าย” ก็จะต้องนำส่งเงินภาษีแก่กรมสรรพากรภายในวันที่ 1-7 ของเดือนถัดจากเดือนที่จ่ายเงินได้

สรุป

ประกาศกระทรวงพาณิชย์ เรื่อง “ให้ผู้ประกอบพาณิชย์กิจต้องจดทะเบียนพาณิชย์ (ฉบับที่ 11) พ.ศ. 2553 กำหนดให้ผู้ประกอบการที่เป็นบุคคลธรรมดา หรือห้างหุ้นส่วนต่างๆ หรือบริษัทจำกัด หรือบริษัทมหาชนจำกัด ที่อยู่ทั่วราชอาณาจักรไทยต้องจดทะเบียนพาณิชย์” และสำหรับผู้ประกอบกิจการ e-Commerce แบ่งเป็น 4 ประเภท ได้แก่ 1) กิจการที่ทำการซื้อขายสินค้าและบริการผ่านเครือข่ายอินเทอร์เน็ต หรือ e-Shopping และ e-Services 2) กิจการที่ให้บริการเครือข่ายอินเทอร์เน็ต หรือ Internet Service Provider 3) กิจการที่ให้เช่าพื้นที่ของเครื่องคอมพิวเตอร์สำหรับจัดเก็บเว็บไซต์ หรือ Web Hosting และ 4) กิจการที่ให้บริการพื้นที่เว็บไซต์ในการซื้อขายแลกเปลี่ยนสินค้าและบริการ หรือ E-Marketplace

เมื่อทำการจดทะเบียนพาณิชย์จะทำให้ได้รับประโยชน์หลายอย่าง เช่น เว็บไซต์หรือร้านค้าออนไลน์จะมีความน่าเชื่อถือยิ่งขึ้น เมื่อลูกค้าได้เห็นเครื่องหมายรับรองการจดทะเบียนจากกระทรวงพาณิชย์ ช่วยให้มั่นใจเกี่ยวกับการมีตัวตนของผู้ประกอบการ สามารถติดตามและตรวจสอบการประกอบกิจการของเว็บไซต์หรือร้านค้าออนไลน์ได้ โดยที่ผู้ประกอบการสามารถขอรับเครื่องหมายรับรองการจดทะเบียน หรือ DBD Registered และเครื่องหมายรับรองความน่าเชื่อถือ หรือ DBD Verified จากกรมพัฒนาธุรกิจการค้า ซึ่งเครื่องหมายดังกล่าวผู้ประกอบการจะต้องผ่านเกณฑ์มาตรฐานคุณภาพ และจะได้รับสิทธิในการฝึกอบรม การติดตามข่าวสาร และการพัฒนาตามหลักสูตรต่างๆ

สรุป

ภาษีสำหรับผู้ประกอบการพาณิชย์อิเล็กทรอนิกส์ หรือ e-Commerce สามารถแบ่งออกเป็น 3 ประเภทหลัก ได้แก่ 1) “ภาษีเงินได้บุคคลธรรมดา” สำหรับผู้ประกอบการ e-Commerce ที่เป็นบุคคลธรรมดา จะต้องเสียภาษีเงินได้บุคคลธรรมดาจากรายได้ที่ได้รับ โดยมีอัตราภาษีเป็นแบบขั้นบันได ตั้งแต่ ร้อยละ 5 ถึง ร้อยละ 35 ขึ้นอยู่กับรายได้ 2) “ภาษีเงินได้นิติบุคคล” สำหรับผู้ประกอบการ e-Commerce ที่จดทะเบียนเป็นนิติบุคคล เช่น บริษัทจำกัด ห้างหุ้นส่วนจำกัด เป็นต้น จะต้องเสียภาษีเงินได้นิติบุคคลในอัตราภาษี ร้อยละ ของกำไรสุทธิ โดยมีการยกเว้นภาษีสำหรับผู้ประกอบการที่มีกำไรสุทธิไม่เกิน 300,000 บาท แรก และ 3) “ภาษีมูลค่าเพิ่ม” ผู้ประกอบการ e-Commerce ที่มีรายได้มากกว่า 1,800,000 บาท ต่อปี จะต้องจดทะเบียนเป็นผู้ประกอบการจดทะเบียนภาษีมูลค่าเพิ่ม และเรียกเก็บภาษีมูลค่าเพิ่ม อัตราร้อยละ 7 จากผู้ซื้อสินค้าและบริการ พร้อมทั้งนำส่งให้แก่กรมสรรพากร

The background features a light gray gradient with several realistic water droplets of various sizes scattered across the top and bottom edges. The droplets have highlights and shadows, giving them a three-dimensional appearance.

THANK YOU

QUESTION & ANSWER